



「お話の世界を絵にしよう」

2月10日に行われた「動く巨大絵画制作」での1コマです。オリジナルの紙芝居「てしかが現代民話」を見た摩周丘幼稚園(鈴木幸栄園長)の園児が、お話の世界を表した動く木板への色付けに挑戦。思い思いの色の絵の具を手し、夢中で色を塗りました。

(関連記事25ページ)

Public relations magazine

2015.3

No.727

てしかが

主な内容

- 3月は町税滞納整理強調月間!!.....②
- 防災ワンポイントコーナー.....③
- 第40回児童生徒読書感想文コンクール.....④
- 臨時職員などを募集します.....⑥
- 4月から「空き瓶類」の出し方が変わります!.....⑧
- 夜間納税窓口開設のお知らせ.....⑯

むかしむか史 (293)

てしかがが歴史写真館 167



湧水と水草

恵みの水 郷土の自然 12 ～阿寒国立公園指定80周年～

はるか昔、屈斜路火山が噴火を繰り返し、火山の中央部が陥没して、徐々に水がたまり屈斜路湖が作られた。その後、摩周火山が噴火し摩周湖の原型となる地形ができ、7,000年の歳月をかけて水をため現在の姿になった。

弟子屈は火山活動による大地が広がり、屈斜路湖の外輪山はゆるやかな稜線を描き、そのまま湖底につながり、平均水深28mと広く浅い湖となる。摩周湖は急な斜面に囲まれ、斜面から一気に最大深度211mまで続いている。

二つの湖は相似形だが、それぞれ火山の影響を受けて水質に違いがある。屈斜路湖は硫黄山の酸性による影響で、湖の一部は酸性のpH2を示すが、周囲約57kmの大きな湖は、自然浄化作用により湖全体としては中性となる。摩周湖は活火山で、湖底より温湧水が湧き出し、湖全体に溶け込み摩周湖の特徴ある水を生み出している。

屈斜路湖から流れ出る釧路川は、広大な釧路湿原を潤している。摩周湖は直接流れ出る川はなく、外輪山周辺に湧水地が点在しているが、それぞれの湧水は水質が異なっている。屈斜路湖・摩周湖の水は道東地域の大切な水がめの役割を担い、私たちの生活の基本を支えている。

弟子屈に豊かな水があるのは、透明な空気があり、水が集まる集水域という地形、保水力のある土壌と自然森が広がっているからである。これからは水の時代といわれている。「私たちは、この水に恵まれている弟子屈を、どのように未来へつなげることができるのだろうか」と思いながら、12回シリーズで紹介した「郷土の自然」を終わります。

てしかが郷土研究会(藤江)

てしかが 2015.3

毎月1回発行 発行/弟子屈町 編集/まちづくり政策課 ☎482-2913 ☎482-2696
〒088-3292 弟子屈町中央2丁目3番1号 URL <http://www.town.teshikaga.hokkaido.jp/>

R100 この広報紙には再生紙を使っています

災害発生時に備えて自主防災組織を結成

防災ワンポイントコーナー

原野摩周・四町内自治会で新たに結成

原野摩周自治会は1月17日、四町内自治会は2月8日に総会を開き、その中で自治会規約の一部を改正して「自主防災組織」を結成しました。

町内では、屈斜路自治会が2012年9月に自主防災組織を結成。昨年4月には防災研修会を開催するなど、積極的に自主防災活動を行っています。今回、2つの自治会で自主防災組織が結成されたことにより、町内の自主防災組織は3つとなりました。



自主防災組織結成を決めた四町内自治会

このほかにも、いくつかの自治会で自主防災組織の結成に向けて準備を始めているようです。

災害発生時に重要な鍵となる共助の精神

自主防災組織の結成は、総務省が推奨しています。災害を未然に防止するためには、まず『自助』(自分で身を守る術を準備すること)が最も重要であることをご存じの方は多いのではないのでしょうか。しかし、次に大切なのが『共助』(近所同士で助け合うこと)であることを知っている方は意外と少ないようです。最後が『公助』(防災関係機関による救助活動)です。皆さんもご承知のとおり、地震などの災害発生時には、家屋の倒壊・火災発生などにより道路の通行が困難となるため、警察や消防が現場に到着するまで数10分から数時間かかるのが一般的です。そんなとき、隣近所の方がお互いを捜索したり、がれきの下から救出したりする共助がとても重要です。

阪神淡路大震災では、がれきの下から救出された方の約8割が隣近所の共助によるもので、消防や警察、自衛隊により救出されたのは、わずか2割程度といわれています。

自治会員同士のコミュニケーションを密に

災害発生後の安否確認を確実に行うことができれば、捜索の対象者が少なくて済み、さらに生存率の向上にも役立ちます。

町内の例で言うと、昨年12月から今年の2月にかけて頻発している暴風雪では、大雪と吹きだまりにより玄関が開かない、ストーブの排気口が雪で埋まってストーブが消え、一酸化炭素中毒になりかけたなどの事象が発生しています。こういった場合に、高齢者の方や身体が不自由な方の安否確認、玄関付近の除雪などの相互扶助を行うのが共助です。

隣近所の家族構成や、その方々の特徴や状況、例えば「隣のAさん宅は、4人家族で生まれたばかりの赤ちゃんと幼稚園の子どもがいて、父親は単身赴任中」、また「その隣のBさんは80歳以上の高齢者夫婦で、2人とも足腰が弱く、車を持っていない」などを把握していれば、ともに避難時に支援が必要な方であること、災害発生時には特に注意しなければならぬ家庭であることが分かります。

自治会の花見会や盆踊りなどに合わせて防災訓練を企画し、参加を奨励しましょう。普段からコミュニケーションを取る機会を増やすことにより、各ご家庭の状況をお互いに把握しやすくなると思います。

あなたの自治会でも結成しませんか

自主防災組織の規約の作成は至って簡単です。自治会の役員を新たにつくる必要はなく、総務部長の役割に「自主防災組織の運営に関すること」を加え、自治会会員の連絡系統図を作製。電話で安否を確認できない場合、誰が誰を確認するかが分かるような自治会各戸の見取り図を作るだけです。

希望される自治会には、個別に説明させていただきますので、お気軽にご相談ください。

自主防災組織に期待される活動・役割

災害発生前	防災知識の普及、防災訓練の実施、災害危険箇所・災害時要援護者の把握など
災害発生直後	安全確保、隣近所での助け合い(出火防止、初期消火、安否確認と救助など)
災害発生数時間後	安否や被害についての情報収集、初期消火活動、救出活動、負傷者の手当て・搬送、住民の避難誘導活動、災害時要援護者の避難支援、除雪支援など

問い合わせ先／役場総務課情報防災係 ☎ 4 8 2 - 2 9 1 2 (課直通)

納め忘れは納ありませんか？

3月は町税滞納整理強調月間!!

自立したまちづくりのため税金はきちんとなめましょう

町 財政の根幹をなすのは、自主財源である税金収入です。

皆さんの家庭や会社でも同じことがいえます。収入がなければ、衣類や電化製品、車などの買い替えなどを控えながら、生活していくこととなります。

町では、税の収入がこのまま落ち込んだ状況で推移していくと、小・中学校、保育園の運営や福祉、上下水道、町道の維持管理など、町民の皆さんの日常生活に直結した施策や業務に、支障を来すこととなります。

町税の滞納は、景気の低迷によることも大きな要因の一つといえます。全道の市町村を見ても、本町だけの話ではありません。

ここ数年「景気が悪いし、売り上げが減少した」などを理由に「税金を納めない。景気が良くなった時に納める」などといったことを耳にしますが、そのようなことは決して許されることではありません。苦しくても何とか工面して納入している大多数の優良納税者が、一部の滞納者によって不利益を被ることなど、あってはならないからです。

町税の納め忘れなどはありませんか？今一度ご確認の上、納税をお願いします。

町税のお支払いは口座振替が便利です

- 便利です…納入のために、わざわざお出かけになる必要がありません。
- 確実です…納入期限をうっかり忘れてしまうことがなくなります。

いつの間にか滞納となってしまう、納入に苦心するということがなくなります。

- ▶ 口座振替できるもの／町・道民税(普通徴収)、固定資産税、軽自動車税、国民健康保険税、保育料、住宅使用料(公住)、介護保険料、水道使用料、下水道使用料など
- ▶ 取り扱う金融機関／釧路信用金庫本・支店、北洋銀行本・支店、摩周湖農業協同組合、ゆうちょ銀行
- ▶ 手続きに必要なもの／通帳、通帳の届け出印
- ▶ 申込先／取扱金融機関、または役場税務課、川湯支所(ゆうちょ銀行は、各郵便局窓口での手続きとなります)

問い合わせ先／役場税務課 ☎ 4 8 2 - 2 9 1 4 (課直通)

広報てしかがが特選

第61回北海道広報コンクール

2014年に発行された広報紙を対象とした第61回北海道広報コンクール(広報広聴技術研究会実行委員会主催)で『広報てしかがが』が「広報紙(町村の部)」で最高賞の特選を受賞しました。コンクールは、道内自治体や関係団体が発行した広報紙を対象に、優秀な作品を選定、奨励することで、広報技術の向上につなげることを目的に毎年行われています。入選したのは同年10月号で「このマチに生きる」と題し、人口減少問題の特集したものです。同コンクールでは、2011年まで4年連続入選、特選は2012年に続いて二度目です。受賞作品は、全国広報コンクールに推薦されます。



特選は、取材などに快く協力してくださった町の皆様のおかげです。受賞の喜びとともにその重みと責任をかみ締め、これからも皆さんに寄り添い、役に立つ広報紙編集を心掛けていきます。

☐問い合わせ先／役場まちづくり政策課政策調整係 ☎ 4 8 2 - 2 9 1 3 (課直通)まで。

第40回児童生徒読書感想文コンクール



今年度で40回目を数える児童生徒読書感想文コンクールに、今回も優秀な作品が数多く寄せられ、25点が入賞作品に選ばれました。各賞を受賞した児童・生徒の皆さんを紹介します。また今月から、各部門の最優秀作品を順次紹介していきます。

※コンクールの審査対象は小学校3年生以上。

■小学校3年生の部 最優秀賞 あきらめないことは大切だ 弟子屈小学校 金澤 百香さん

私は「なないろ山のひみつ」というお話を読みました。この本を読んだとき、かっけは題名の「なないろ山のひみつ」とはなんだろう...と思ったからです。

一番心にのこったのは、さちという女の子が、たいへんになった森を一人で助けに行く場面です。

さちはおばあちゃんにたのまれて、じいさんぎつねに会いに行くところ、色々な光や、いろいろな動物たちにひびく目にあわされました。しかしさちは決して、あきらめなかったのです。

そして、じいさんぎつねに会い、大好きなおばあちゃんに教えてもらったこともり歌をさいこの力をかりしほって歌い続け、山の宝の石をもとにもどし山を助けたのです。

私は、この本からあきらめない事はたいへんだけれど、大事な事だと思いました。

私にも、そのようないけんがあります。一つ目は、チャレンジャー(持久走)で走り続けて、つかれてへとへとになった時です。ですが、まだ走り続けている人がいたので、私も(まだ)がんばれるかな(と思)い、走り続けました。へとへとになったけど最後まであきらめず走り終わったら、気持ちよかったです。

やはり、あきらめない事は、大変でつらいことだとわかりました。

二つ目は、ピアノの発表会でひく曲を練習していた時です。先生が私のレベルにあわせて選んでくれた曲ですが、何度練習しても同じ所でつ

まずいてしまいました。私にはこの曲が大変むずかしかったもので、なかなかできるようになりませんでした。

でも、ピアノの先生が、「もちゃん上手だね、だいじょうぶだよ。」とほめてくれたので、私もあきらめないで何度も練習しました。

発表会当日、ドキドキしていましたが、「いっぱい練習したからだいじょうぶかな。」と思って、がんばってひいたらひけました。

ひけなかった曲が、あきらめないで練習したら、ひけるようになったのです。さちも、とちゅうであきらめないで、さい後までがんばったから、みんなを助けることができたと思いました。

このように力をかりしほって、最後まであきらめない事は私が行ってききました。大変な事ですが、これからもむずかしいことがあってもあきらめないで、がんばっていきます。

さちのよつこ...
(書名)「なないろの山のひみつ」
征矢かおる／著

(寸評) あきらめずにがんばりぬくことは、大切なことですが大変でつらいことですね。マラソンでへとへとになった時、何度練習しても曲が弾けなかった時、あきらめずにがんばった百香さんだからこそ、ひどい目にあいながらもがんばっている主人公の心がよく分かったのだと思います。あきらめずにがんばったからこそみんなを助けることができたさち。その喜びは百香さんにもよく分かったことでしょう。この本を読むことで、あきらめずにがんばりぬくことの大切さを、もう一度考えることができたのではないのでしょうか。これからも、自分のことと比べながら本を読み、考えを深めてください。

小学校の部 6年生

参加数 66点

▶最優秀賞/益子 咲希さん (弟子屈小)

▶優秀賞/吉田 龍騎君(弟子屈小) 新木 七海さん(弟子屈小)

選んだ本 虐待を受けた犬ベティ

小学校の部 5年生

参加数 68点

▶最優秀賞/中村 諒さん (美留和小)

▶優秀賞/齋藤 力君(川湯小) 保坂 凱風君(奥春別小)

選んだ本 子ども伝記全集ヘレンケラー

小学校の部 4年生

参加数 50点

▶最優秀賞/延原 愛莉さん (弟子屈小)

▶優秀賞/沢原 美義さん(弟子屈小) 守屋 真白さん(奥春別小)

選んだ本 ココロ屋

小学校の部 3年生

参加数 59点

▶最優秀賞/金澤 百香さん (弟子屈小)

▶優秀賞/南雲 空君(美留和小) 高橋 菜奈さん(昭栄小)

選んだ本 なないろの山のひみつ

高等学校の部

参加数 101点

▶最優秀賞/藤江 弥生さん (弟子屈高2年)

▶優秀賞/杉山 明日香さん(弟高2年) 若宮 葵さん(弟高1年) 坂東 もみじさん(弟高1年)

選んだ本 永遠の0

中学校の部 3年生

参加数 63点

▶最優秀賞/大井 美侑さん (弟子屈中)

▶優秀賞/山崎 美玖さん(弟子屈中) 一ノ戸 真由さん(弟子屈中)

選んだ本 かあちゃん

中学校の部 2年生

参加数 55点

▶最優秀賞/芝田 遥夏さん (弟子屈中)

▶優秀賞/山本 彩香さん(弟子屈中) 北崎 加寿砂さん(弟子屈中)

選んだ本 大草原の小さな家

中学校の部 1年生

参加数 57点

▶最優秀賞/藤田 佑大君 (弟子屈中)

▶優秀賞/石川 瑠望さん(川湯中) 江上 瑞希さん(弟子屈中)

選んだ本 ディズニーおもてなしの神様がしてくれたこと

■小学校4年生の部 最優秀賞 自分のココロを大切に 弟子屈小学校 延原 愛莉さん

私はこの本を読んで、「人間のココロには色々なココロがあるのだな」と思いました。人間のココロには、どんなココロ、強いココロや弱いココロ、ふわふわしたココロ、もやもやしたココロなどの色々なココロがあります。

主人公のひろきは、友達と仲良しですが、しかし、すぐにケンカをしてしまいます。またひろきは学校が大好きな男の子です。ある日ひろきは、「ココロをいれかえなさい。」

とみか先生に言われた時に、長い長いろうか、ココロ屋と出会います。ココロ屋は、「ココロを取りかえてくれます。ひろきがかえてもらいました。優しいココロになったひろきは、前のようにすくすくおこり出たり、らんぼつな言い方をしたりしなくなりました。でも、だんだんうまくなりなりました。ひろきは優しいココロに不安を感じました。ひろきはこの優しいココロは、きよくたんずきると思ったのです。

やさしくて良く思われることもあるけれど、やさしすぎるせいで、言いたいことを言えずにいやなことでもがまんしなければならなくなっていたのです。また、やさしすぎたせいで人をおこらせて、きらわれることもありました。ひろきは、「そんな優しいなんていやだ」と思、優しいココロを素直なココロに交かんしました。今度は素直すぎて思ったことをはっきり言葉に出してしまい、友達をきずつけてしまいました。ひろきは次にあたにかいココロと交か

んすることになりました。ひろきはあたたかいココロに大満足でした。しかし、あたたかいココロは、いつでも、どんなときにも、どんな人にも、優しく親切にしてあげたいと思います。でも、ひろきのあたたかいココロでは、世の中の人たちをあたためるだけのあたたかさが足りないのです。とても悲しく残念な気持ちになりました。最後にひろきは、「自分のココロを取りもどしました。ひろきは自分がなりたいような人になれるよう、自分のココロを育てることにしたのです。

私には兄がいます。ひろきとその友達のよつこに、仲良しだけれどもケンカをしてしまいます。ケンカをした後、「もう二度と遊びたくない」とか、「兄なんていらなく」と思って意地悪なココロになります。どちらもあやまっていけないけれど、いつの間にか仲良くなつて、またいっしょに遊んでいます。そんな時にはうれしいココロになります。

私にも、色々なココロがあります。良いココロだけではなく弱いココロやつめたココロもあります。これから生きていくために色々なココロを育てていきたいです。自分を好きになるために、優しいココロやあたたかいココロをわすれないようにしたいです。

(書名)「ココロ屋」
梨屋 アリエ／著

(寸評) 人間にはいろいろなココロ(心)がある、「強い心や弱い心、繊細な心や鈍感な心、など生きていくからこそ抱える人間の心の有り様やその成長などに目が向けられた本書に、自分の生活や心情を照らし合わせながら素直に感想文を書くことができていました。本を通して自分自身と向き合っている様子が、目に浮かぶようです。

1 臨時職員

番号	職種・採用課	勤務箇所	募集人員	雇用期間	業務内容	必要資格など
1	介護員・支援員 (老人ホーム倅和園)	老人ホーム倅和園	若干人	4月初旬～9月末日 (原則6カ月雇用)	入所者の介護全般	実務経験者、もしくは介護に熱意のある方
2	看護師 (老人ホーム倅和園)	老人ホーム倅和園	1人	同上	入所者の看護全般	正看護師、または准看護師資格を有する方
3	保育士 (福祉こども課)	おひさま保育園 川湯保育園 子育て支援センター	若干人	同上	保育業務全般	保育士の資格を有する方、または本年3月末資格取得見込みの方
4	保育士助手 (福祉こども課)	おひさま保育園 川湯保育園	若干人	同上	同上	
5	調理員 (福祉こども課)	おひさま保育園 川湯保育園	1人	同上	給食業務全般	調理師資格を有する方
6	一般作業員 (環境生活課)	産業廃棄物処分場 など	1人	同上	一般作業員	普通自動車運転免許を有する方
7	受付・事務補助員 (環境生活課)	屈斜路ウオーター スポーツ交流公園	2人	5月初旬 ～10月中旬	受け付け、事務補助、 施設管理業務など	普通自動車運転免許を有し、簡単なパソコン操作のできる方
8	受付・事務補助員 (観光商工課)	摩周観光文化センター	3人	4月初旬～9月末日 (原則6カ月雇用)	同上	普通自動車運転免許を有し、パソコン操作ができ、電気・機械に興味のある方
9	一般作業員 (農林課)	町民農園など 農業関連施設	2人	5月～11月	町民農園管理業務	普通自動車運転免許を有し、草刈り作業など農作業のできる健康な方
10	事務補助員 (総務課)	役場内各課各係 (具体的勤務箇所は未定)	若干人	4月初旬～9月末日 (原則6カ月雇用)	事務補助など	普通自動車運転免許を有し、パソコン操作のできる方
11	事務補助員 (教育委員会管理課)	教育委員会管理課	1人	同上	事務補助	簡単なパソコン操作のできる方
12	事務生 (教育委員会管理課)	町内小中学校	2人	同上	同上	普通自動車運転免許を有し、簡単なパソコン操作のできる方
13	公務補 (教育委員会管理課)	町内小中学校	3人	同上	学校施設管理	普通自動車運転免許を有する方
14	特別支援教育 支援員 (教育委員会管理課)	町内小中学校	3人	同上	学習活動・学校生活の補助など	原則として、教育職員免許、保育士、看護師、介護福祉士のほか支援員に適する資格を有する方、または類似職種経験者
15	事務補助員 (教育委員会社会教育課)	町公民館	1人	同上	事務補助	簡単なパソコン操作のできる方
16	事務・監視補助員 (教育委員会社会教育課)	川湯屋内温水プール	1人	5月初旬～10月末日 (原則6カ月雇用)	監視および事務・水泳指導補助	簡単なパソコン操作のできる方
17	調理員 (学校給食センター)	学校給食センター	4人	4月初旬～9月末日 (原則6カ月雇用)	給食業務全般	調理師の資格を有する方、または実務経験者
18	事務補助員・調理助手 (学校給食センター)	学校給食センター	1人	同上	事務補助および調理助手	簡単なパソコン操作のできる方

2 嘱託員

番号	職種・採用課	勤務箇所	募集人員	雇用期間	業務内容	必要資格等
19	放課後児童 支援員 (福祉こども課)	放課後児童クラブ	若干人	4月～ 平成28年3月	放課後児童指導全般 (放課後1日4時間、 学校休業日、夏・冬・ 春休みなど1日8 時間変則勤務)	特に資格がなくても可能だが、できれば保育士または幼稚園・小学校・中学校などの教諭資格を有する方

弟子屈町

町教育委員会

臨時職員などを募集します

町と町教育委員会では、平成27年度の臨時職員と嘱託員を募集します。
希望される方は期日までに申し込みください。
申し込みの前提として、町内在住または居住可能な方とします。

▶職種／左の表のとおり

▶雇用条件

- 賃金は職種や保有資格などによって異なる場合があります。
(日額6,070円～8,610円程度・番号19は月額12万円程度)
- 勤務時間は職種により変則となる場合があります。
- 通勤距離によっては通勤手当を支給します。(遠距離の場合は自家用車で通勤可能な方)
- その他勤務条件などは町職員に準じます。

▶申し込み方法

- 写真を貼った履歴書1通を提出してください。
(履歴書用紙は、役場総務課・川湯支所にあります。町のホームページ(<https://www.town.teshikaga.hokkaido.jp/02sougou/25jinji/index.html>)からダウンロードすることもできます)
- 重複申し込みは不可とします。
- 有資格者については資格証明書(写し)を添付してください。

▶申込期限／3月9日(月) 17時30分まで。

▶申込先

- 番号1～10、19は役場総務課職員係☎482-2912(課直通)まで。
- 番号11～18は町教育委員会管理課総務係☎482-2945(課直通)まで。

▶照会先／勤務条件など詳しい内容については、採用課へ直接お問い合わせください。

- 老人ホーム倅和園☎482-2134
- 役場福祉こども課☎482-2921(課直通)
- 役場環境生活課☎482-2934(課直通)
- 役場観光商工課☎482-2940(課直通)
- 役場農林課☎482-2936(課直通)
- 役場総務課☎482-2912(課直通)
- 町教育委員会管理課☎482-2945(課直通)
- 町教育委員会社会教育課☎482-2948(課直通)
- 学校給食センター☎482-3204

▶その他

- 応募者が多数の場合は書類選考を行います。
- 応募者には書類選考結果、面接試験受験者には面接試験などの日程を通知します。
- 応募の状況によっては、希望勤務箇所以外で協議をさせていただく場合があります。



今月の保健師
石間 のどか さん

長期にわたって
節制するのが苦手？

弟子屈には、どんな健康状態の人が多く感じていますか？「40歳を超えると、みんな太るなあ」「糖尿の人多いよ」「みんな血圧の薬を飲んでいる」など、いろいろありますよね。

本町の健康診断の結果を見てみましょう。下の表は、国民健康保険に加入している方の平成25年度の特定(メタボ)健診655人分の結果です。このままだと血管が傷んで倒れるかもしれないので、生活を変えた方がいい(保健指導値)という方の割合(有所見率)です。

順位が上だと良い結果、下になるほど悪い結果です。本町の健診結果には、2つの特徴が見られます。

①一夜漬けが得意？

中性脂肪や空腹時血糖といった数日間から数日で数値が改善する項目は成績が良いのですが、LDL・HDLコレステロールやHbA1cなど数カ月かけ

て値が変動する項目は成績が悪いです。「健診だから、ちょっと節制しよう」という方が多いのかな？という印象です。

②腎臓がじわじわ傷んでいる

血圧やLDL・HDLコレステロール、HbA1cなどの血管を傷める項目の有所見率が高いです。血管が傷むと、血管の多い臓器である脳や腎臓などに影響が出ます。

実はもう、その影響が出ています。それは尿タンパクです！尿タンパクは健康な人から出ることはなく、疲労などでせいぜい(±)程度です。しかし、血管が傷むと腎臓の機能(血液をろ過して尿として体外に出す)が落ち、タンパクがザーザーと尿に出て(+)となってしまうのです。この状態を長期間放置すると、人工透析が必要となる場合があります。

皆さんの健康づくりのため
健診受診率を上げたい

何だか暗い気持ちになりますね。しかし、これは国保加入者1千858人中35.3%(平成26年12月現在)の方の結果でしかありません。残りの65%の方はもっと健康かもしれませんし、もっとヒヤヒヤするような不健康な状態なのかもしれません。

健診は60%以上の受診率があれば、結果を町民全体の健康状態の集約ととらえることができます。ですから、そこから本町の健康課題に即した事業を検討することができるのです。

「そうなんだ、じゃあ健診受けてみようかな」と思った方もいらっしやるでしょう。そんな方にお知らせです。4月に川湯農村センター・美留和会館・社会老人福祉センターで、がん検診と一緒に特定健診も受けられます。今月の広報紙に申し込み用紙が入っていますので、必ずご確認ください。

平成26年度に健診登録をした方は、今回、申し込みは不要です。申し込まれなくても希望の日時に予約され、健診の1週間前には案内が届きます。

普段、病院にかかっている方もいらっしやいますが、町は保険者として、国民健康保険加入者の方の健康を管理する責任があります。また、役場の保健師は町の皆さんの健康づくりの推進を職務としています。皆さんの実情に即した健康づくりのために、病院や会社での検査結果をぜひ教えていただきたいと思っています。

健康や健診、健診登録などについて疑問がある場合は、お気軽にお問い合わせください。

□問い合わせ先／役場健康推進課健康推進係 ☎482・2935(課直通)まで。

平成25年度健診有所見者状況

項目	道有所見率(%)	町有所見率(%)	全道中の順位(位)	
肥満	腹囲 男性85cm以上 女性90cm以上	29.9	35.7	145/180
	BMI 25以上	28.1	33.0	107/180
血圧	収縮期(上の)血圧 130mm/Hg以上	45.2	53.0	150/180
	収縮期(下の)血圧 85mm/Hg以上	18.7	18.9	85/180
血中脂質	中性脂肪 150mg/dl以上	19.8	15.0	38/180
	LDL(悪玉)コレステロール 120mg/dl以上	55.8	58.2	143/180
	HDL(善玉)コレステロール 40mg/dl未満	4.5	5.4	131/180
血糖	血糖 空腹時100mg/dl 随時140mg/dl以上	27.9	23.3	32/175
	HbA1c(5.6%以上)~1・2カ月の血糖値の平均値	48.9	57.9	134/179
肝機能	ALT 31IU/l以上	15.2	17.3	105/180
	尿酸 7.1mg/dl以上	7.8	8.8	99/161
腎機能	尿蛋白 +以上	4.0	7.4	173/180
	クレアチニン 男性1.3mg/dl以上 女性1.2mg/dl以上	0.9	0.7	73/163

3月16日(月)から
川湯歯科診療所を再開します

12月から休診していた川湯歯科診療所を、3月16日(月)に再開します。皆さんには大変ご迷惑をおかけしていましたが、今後どうぞよろしくお願い致します。

▶診療日

曜日 時間	月	火	水	木	金	土
午前	9:00~12:00	9:00~12:00	休診	9:00~12:00	9:00~12:00	9:00~12:00
午後	14:30~17:30	14:30~17:30		14:30~17:30	14:30~17:30	14:30~17:30

※日曜日・祝日は休診



津司 昌夫 先生

この度、川湯歯科診療所に勤務することになりました津司でございます。元来、人見知りで付き合い難い人間ですが、診療は「ひとえに仁なり」を銘に日々精進しておりますので、ご厚誼(こうぎ)いただけますようよろしくお願いいたします。専門は口腔(こうくう)内科学ですが、義歯は最近完成した独自の印象法を用いて3回の通院で作ることができますし、修理も迅速に行えるようになりました。ただ、そのためにお1人にかかる診療時間が長くなることもありますので、ご来院の折には電話で空き時間をご確認ください。

問い合わせ先／川湯歯科診療所 ☎483-3534



弟子屈中学校吹奏楽部

フェアウェル
コンサート

3月22日(日) 14時
弟子屈中学校体育館
入場無料

【指揮】 田嶋麻実・加賀谷直樹
【客演指揮】 坂東薫(弟子屈中学校校長)
【曲目】 麦の唄・セカオワメドレー・宝島 ほか

弟子屈中学校吹奏楽部では『フェアウェルコンサート』を開催します。この演奏会は、3年生の卒部をお祝いする「送別の演奏会」です。

皆さんおなじみの曲や、新しく取り組んだ曲、アンサンブルの発表など、世代に関係なく楽しめるプログラムになっています。もちろん、3年生も一緒に演奏してくれます。

ぜひ『フェアウェルコンサート』に足をお運びください。皆様のご来場をお待ちしています。

問い合わせ先／弟子屈中学校(田嶋) ☎482-2071

美留和 処理場 水質検査結果のお知らせ

地下水の水質検査結果

美留和一般廃棄物処理場では、有害項目の水質検査(第2回目)を実施したので、その結果をお知らせします。

検査結果は法定基準値以内であり、異常はありませんでした。



問い合わせ先
役場環境生活課環境係
☎ 4 8 2 - 2 9 3 4 (課直通)

検査項目	単位	水質基準値	測定結果	備考
1 アルキル水銀	mg/L	検出されないこと	不検出	重金属類など
2 総水銀	mg/L	0.0005以下	0.0005未満	
3 カドミウム	mg/L	0.01以下	0.001未満	
4 鉛	mg/L	0.01以下	0.002	
5 六価クロム	mg/L	0.05以下	0.016	
6 ヒ素	mg/L	0.01以下	0.002	
7 全シアン	mg/L	検出されないこと	不検出	
8 セレン	mg/L	0.01以下	0.001未満	
9 トリクロロエチレン	mg/L	0.03以下	0.003未満	揮発性有機化合物
10 テトラクロロエチレン	mg/L	0.01以下	0.001未満	
11 ジクロロメタン	mg/L	0.02以下	0.002未満	
12 四塩化炭素	mg/L	0.002以下	0.0002未満	
13 1,2-ジクロロエタン	mg/L	0.004以下	0.0004未満	
14 1,1-ジクロロエチレン	mg/L	0.1以下	0.001未満	
15 シス-1,2-ジクロロエチレン	mg/L	0.04以下	0.004未満	
16 1,1,1-トリクロロエタン	mg/L	1以下	0.001未満	
17 1,1,2-トリクロロエタン	mg/L	0.006以下	0.0006未満	
18 1,3-ジクロロプロペン	mg/L	0.002以下	0.0002未満	
19 ベンゼン	mg/L	0.01以下	0.001未満	
20 1,4-ジオキサン	mg/L	0.05以下	0.005未満	
21 塩化ビニルモノマー	mg/L	0.002以下	0.0002未満	
22 ポリ塩化ビフェニル	mg/L	検出されないこと	不検出	農薬など
23 チウラム	mg/L	0.006以下	0.0006未満	
24 シマジン	mg/L	0.003以下	0.0003未満	
25 チオベンカルブ	mg/L	0.02以下	0.002未満	
26 ダイオキシン類	pg-TEQ	1以下	0.34	

4月から

老人デイサービスセンターの運営は 社会福祉協議会で行います

4月1日から町老人デイサービスセンターは、指定管理者制度により管理運営が弟子屈町社会福祉協議会に変わります。

▶指定管理者とは/町の施設の管理運営(利用規約を含む)業務を代行することが認められた方のことです。議会の議決を得て、町が指定します。指定管理者が管理運営を行うことで、町の将来的な財政負担の軽減や、サービスの向上が期待できます。



Q 管理運営が変わったことで、日課やスタッフに変更はあるの?

A 1日の日課や年間行事などの変更はありません。スタッフも変わらず、現在勤務している介護員や看護師が引き続きお世話します。

Q 利用料金は変わるの?

A 社会福祉協議会の管理運営になって利用料金が上がることはありません。ただし、国の介護報酬の基準が変更になった場合、介護保険サービスの料金は変わります。

Q 今までどおり利用できるの?

A 利用できる方の基準も変わりませんので、ご安心ください。

ご不明な点などありましたら、お気軽にお問い合わせください。

問い合わせ先/デイサービスセンター ☎ 4 8 2 - 5 5 2 6

水質の状況 主な浄水場で供給している水道水の水質検査結果

水質検査は、水質検査計画に基づき項目別に毎日、毎月、年1回など定期的に行っています。

区分	検査項目	水質基準		測定値				分類	
		単位	基準値	弟子屈	美留和	川湯	屈斜路		
人の健康に影響を与える項目	1 一般細菌	個/mL	100	0	0	0	0	病原生物	
	2 大腸菌	検出されないこと		検出せず	検出せず	検出せず	検出せず		
	3 カドミウムおよびその化合物	mg/L	0.003	0.0003 未満	0.0003 未満	0.0003 未満	0.0003 未満		金属
	4 水銀およびその化合物	mg/L	0.0005	0.00005 未満	0.00005 未満	0.00005 未満	0.00005 未満		
	5 セレンおよびその化合物	mg/L	0.01	0.001 未満	0.001 未満	0.001 未満	0.001 未満		
	6 鉛およびその化合物	mg/L	0.01	0.001 未満	0.001 未満	0.001 未満	0.001 未満		
	7 ヒ素およびその化合物	mg/L	0.01	0.001 未満	0.001	0.002	0.001 未満		
	8 六価クロム化合物	mg/L	0.05	0.005 未満	0.005 未満	0.005 未満	0.005 未満		
	9 亜硝酸態窒素	mg/L	0.04	0.004 未満	0.004 未満	0.004 未満	0.004 未満	非金属	
	10 シアン化物イオンおよび塩化シアン	mg/L	0.01	0.001 未満	0.001 未満	0.001 未満	0.001 未満		
	11 硝酸態窒素および亜硝酸態窒素	mg/L	10	0.5 未満	0.5 未満	0.5 未満	0.5 未満		金属
	12 フッ素およびその化合物	mg/L	0.8	0.08 未満	0.08 未満	0.11	0.08 未満		
	13 ホウ素およびその化合物	mg/L	1	0.1 未満	0.1 未満	0.1 未満	0.1 未満		
	14 四塩化炭素	mg/L	0.002	0.0002 未満	0.0002 未満	0.0002 未満	0.0002 未満	一般有機化学物質	
	15 1,4-ジオキサン	mg/L	0.05	0.005 未満	0.005 未満	0.005 未満	0.005 未満		
	16 シスおよびトランス-1,2-ジクロロエチレン	mg/L	0.04	0.004 未満	0.004 未満	0.004 未満	0.004 未満		
	17 ジクロロメタン	mg/L	0.02	0.002 未満	0.002 未満	0.002 未満	0.002 未満		
	18 テトラクロロエチレン	mg/L	0.01	0.001 未満	0.001 未満	0.001 未満	0.001 未満		
	19 トリクロロエチレン	mg/L	0.01	0.001 未満	0.001 未満	0.001 未満	0.001 未満		
	20 ベンゼン	mg/L	0.01	0.001 未満	0.001 未満	0.001 未満	0.001 未満		
	21 塩素酸	mg/L	0.6	0.06 未満	0.06 未満	0.06 未満	0.06 未満		消毒副生成物
	22 クロロ酢酸	mg/L	0.02	0.002 未満	0.002 未満	0.002 未満	0.002 未満		
	23 クロロホルム	mg/L	0.06	0.002 未満	0.022	0.002 未満	0.002 未満		
	24 ジクロロ酢酸	mg/L	0.04	0.002 未満	0.006	0.002 未満	0.002 未満		
	25 ジブロモクロロメタン	mg/L	0.1	0.002 未満	0.002 未満	0.002 未満	0.002 未満		
	26 臭素酸	mg/L	0.01	0.001 未満	0.001 未満	0.001 未満	0.001 未満		
	27 総トリハロメタン	mg/L	0.1	0.01 未満	0.022	0.01 未満	0.01 未満		
	28 トリクロロ酢酸	mg/L	0.2	0.002 未満	0.01	0.002 未満	0.002 未満		
	29 プロモジクロロメタン	mg/L	0.03	0.002 未満	0.002 未満	0.002 未満	0.002 未満		
	30 プロモホルム	mg/L	0.09	0.004 未満	0.004 未満	0.004 未満	0.004 未満		
	31 ホルムアルデヒド	mg/L	0.08	0.008 未満	0.008 未満	0.008 未満	0.008 未満	色	
32 亜鉛およびその化合物	mg/L	1	0.1 未満	0.1 未満	0.1 未満	0.1 未満			
33 アルミニウムおよびその化合物	mg/L	0.2	0.02	0.02 未満	0.02 未満	0.02 未満			
34 鉄およびその化合物	mg/L	0.3	0.03 未満	0.03 未満	0.03 未満	0.03 未満			
35 銅およびその化合物	mg/L	1	0.1 未満	0.1 未満	0.1 未満	0.1 未満			
36 ナトリウムおよびその化合物	mg/L	200	4.6	5.4	8.3	4.3	味覚・色		
37 マンガンおよびその化合物	mg/L	0.05	0.005 未満	0.005 未満	0.005 未満	0.005 未満			
38 塩化物イオン	mg/L	200	4.6	2.1	5.9	2.1	味覚		
39 カルシウム、マグネシウムなど(硬度)	mg/L	300	20	19	21	18			
40 蒸発残留物	mg/L	500	71	66	110	61	一般性状		
41 陰イオン界面活性剤	mg/L	0.2	0.02 未満	0.02 未満	0.02 未満	0.02 未満			
42 ジェオスミン	mg/L	0.00001	0.000001 未満	0.000001 未満	0.000001 未満	0.000001 未満	におい		
43 2-メチルイソボルネオール	mg/L	0.00001	0.000001 未満	0.000001 未満	0.000001 未満	0.000001 未満			
44 非イオン界面活性剤	mg/L	0.02	0.002 未満	0.002 未満	0.002 未満	0.002 未満	発泡		
45 フェノール類	mg/L	0.005	0.0005 未満	0.0005 未満	0.0005 未満	0.0005 未満			
46 有機物《全有機炭素(TOC)の量》	mg/L	3	0.3 未満	0.9	0.3 未満	0.3 未満	味覚		
47 PH値		5.8~8.6	7.0	7.3	7.2	7.1			
48 味		異常でないこと	異常なし	異常なし	異常なし	異常なし	一般性状		
49 臭気		異常でないこと	異常なし	異常なし	異常なし	異常なし			
50 色度	度	5	1.0 未満	1	1.0 未満	1.0 未満			
51 濁度	度	2	0.1 未満	0.1 未満	0.1 未満	0.1 未満			
その他	遊離残留塩素	mg/L	-	0.28	0.10	0.33	0.23	その他	
	水温	℃	-	13.9	13.9	17.5	14.7		

※遊離残留塩素とPH値を除き、水質基準値が数値の場合、測定値がそれ以下であれば基準を満たしています。

※上の表は、9月16日に各地区の末端の蛇口から採水し、検査依頼した結果です。

問い合わせ先/役場水道課維持係 ☎ 4 8 2 - 2 9 4 2 (課直通)

飲食店や宿泊事業者対象に地場産そば粉レシピ講習会

てしかがえこまち推進協議会食・文化部では、地場産品の活用促進を目指し、飲食店や宿泊業などを営む方を対象に『弟子屈町のそば粉レシピ講習会』を開催します。

町内の飲食店や宿泊事業者などで、ガレット(そば粉のクレープ)など摩周そばを使った料理を提供していただくきっかけづくりと、生産者との交流を目的に企画されたもの。希望される事業者の皆さんは、下記のとおりお申し込みください。

- ▶日時／3月17日(火) 14時～16時30分(13時30分受け付け開始)
 - ▶場所／川湯ふるさと館
 - ▶内容
 - 料理講習(講師／ANAクラウンプラザホテル総料理長 楡金 久幸氏)
 - 摩周そばについての講義(講師／摩周そば生産組合の皆さん)
 - 摩周そばの品質向上に関する研究発表(講師／弟子屈町4Hクラブの皆さん)
 - ▶対象／町内で飲食店や宿泊業などを営む方
 - ▶定員／20人
- ※会場の都合上、少人数での講習会となります。定員になり次第、締め切らせていただきます。
- ▶参加費／1,000円
 - ▶申し込み方法／電話かファクス、メールで、そば粉のレシピ講習会参加希望の旨と「氏名」「店(宿)名」「電話番号」をお知らせください。
 - ▶申込期限／3月9日(月)
 - ▶申し込み・問い合わせ先／てしかがえこまち推進協議会事務局(役場観光商工課観光振興係内) ☎482-2940 (課直通) ☎482-5669 メールecomachi@masyuko.or.jpまで。

超観光展でユニバーサルデザイン部会が事例を発表

「超」観光展～バリアを超えるユニバーサルツーリズム～(北海道経済部観光局主催)が1月17日、サッポロファクトリー・アトリウムで行われました。

高齢者や体の不自由な方など、誰でも旅行を楽しむことができるユニバーサルツーリズムへの取り組みを紹介する催しです。会場では、高齢者や体の不自由な方の外出をサポートするさまざまな福祉機器や学生が開発した旅のお役立ちアプリ(スマートフォンなどのソフトウェア)、北海道ならではの自然体験活動や宿泊施設を紹介。障がいのある方はもとより、子ども連れの家族や高齢者の方など1,500人が来場しました。

同時に開催されたシンポジウムには、てしかがえこまち推進協議会ユニバーサルデザイン(UD)部会がパネラーとして参加し、障がいのある方向けのツアーや着地型旅のガイド養成講座の開催など、これまでの取り組みを紹介。北海道の観光振興策の一つに、ユニバーサルツーリズムが加わる可能性が見えてきました。



シンポジウムで活発に意見交換

問い合わせ先／てしかがえこまち推進協議会事務局(役場観光商工課観光振興係 ☎482-2940 (課直通))

『発見! てしかが人』参加者を募集します

てしかがえこまち推進協議会温泉街部会

てしかがえこまち推進協議会温泉街部会では、講座「発見! てしかが人」を開催しています。

大自然や温泉に恵まれた弟子屈というまち。古くからここに暮らし、地元のことを語り伝える人。地元の自然や文化を研究する人。さまざまな知識やスキル(能力)を持つ都会からの移住者。その多くの方は、名前は知っていても、どのような経歴を持ち、どのようなことをされているかは、ほとんど知ることもありません。

「発見! てしかが人」では、このような方々にお会いし、お話を聞くことによって、その方を理解し、親交を深め、弟子屈を再発見することを目標としています。そのため、お話のフィールドは、お話しにちなんだ場所です。

「てしかが人」の懐に深く入り、弟子屈の魅力を再発見してみませんか。

3月の予定

□第14回『弟子屈の畑作』

- ▶期日／3月上旬(詳しい日時や場所については、お問い合わせください)
- ▶講師／猪狩 広昭さん
- ▶内容／畑作農家の2代目として、機械化された大規模農業を営まれる猪狩さん。基本の作物を守り、育てる中で苦労されたことや、これからの展望などをお話いただきます。ソバの工場見学もできるかもしれません。

□第15回『弟子屈の酪農』

- ▶日時／3月19日(木) 14時～15時30分
- ▶場所／渡辺体験牧場(弟子屈原野)
- ▶講師／渡辺 隆幸さん
- ▶内容／観光で訪れるお客さまに、さまざまな酪農体験を楽しく紹介している渡辺さん。キーワードは「こころ」。生産者と消費者が直接触れ合うことで理解と安心が得られることを、実際に酪農体験を通して教えていただきます。

※参加料は1回につき500円(高校生以下無料)

※現地集合・現地解散

※当日参加もできますが、なるべく事前のご予約をお願いします。

□予約・問い合わせ先／てしかがえこまち推進協議会温泉街部会 酒巻 ☎090-6446-7230まで。

これまでの内容

第11回『北緯43° 雪と氷の世界から』(1/25)

講師は蜂谷衛さん。
地球全体から世界の中の日本、そして日本全体の中の北海道 弟子屈町をズームインするようにひも解いて、この町がどんなに恵まれた環境にあるのかを、データと実物から見せていただきました。
屈斜路湖の氷の上にテントを張り、泊まり込みでデータを取っていたこともあるなど、30年にわたる膨大かつ克明な記録を整理して残している蜂谷さん。氷の中で花ができてゆくチンダル現象のスライド上映のほか、雪やダイヤモンドダストの結晶の顕微鏡観察を行っていただきました。



蜂谷さんの話に聴き入る参加者

第12回『弟子屈町の水道』(2/3)

講師は坂井宏さん。
湧き水や川の水、地下水を水源とする弟子屈町のおいしい安心な水。摩周湖の伏流水というけれど本当にそうなのか? この、おいしさの秘密は何なのか?
普段、何気なく飲んでいる水ですが知らないことばかり。参加者からも質問や感想など活発な意見が出され、楽しく学ぶことができました。



役場水道課長が水道について説明

問い合わせ先／てしかがえこまち推進協議会事務局(役場観光商工課観光振興係 ☎482-2940 (課直通))

あなたの1票 大切に

北海道知事選挙 北海道議会議員選挙

投票日
4月12日(日) 午前7時～午後8時

北海道知事選挙および北海道議会議員選挙が、4月12日(日)に行われます。

弟子屈町ではこれまでと同様に、町内15カ所の投票所で、午前7時から午後8時まで投票できます。

投票日には、北海道知事選挙／北海道議会議員選挙入場券(はがき)を必ず持参し、入場券に記載された投票所で投票を行ってください。

明日の社会をつくる大切な地方選挙であることを自覚し「明るく正しい選挙」になるよう、一人一人が責任を持って投票を行いましょ。

投票日に投票できない方は、期日前投票制度などを活用して投票することができます。

◇期日前投票制度

投票日前であっても投票日と同様に、投票用紙を投票箱に直接投函することができます。

▶投票期間

- 北海道知事／3月27日(金)～4月11日(土)
- 北海道議会議員／4月4日(土)～4月11日(土)

▶投票時間／午前8時30分～午後8時

▶投票場所／期日前投票所(公民館1階研修室)

▶対象者／投票日に仕事や旅行、レジャー、冠婚葬祭など、一定の事由に該当し、投票所に行くことができないと見込まれる方。



問い合わせ先／弟子屈町選挙管理委員会事務局 ☎ 4 8 2 - 2 1 9 1 (内線 4 4 0)

新しい老人ホームを公開します

4/4(土)・5(日)



摩周厚生病院隣接地で昨年5月に着工した新しい老人ホームが3月に完成します。

完成に伴い、皆さんに内部を公開しますので、ぜひお越しください。

公開する2日間、見学バス(事前予約制)を運行します。新しい老人ホームは駐車場に限りがあるため、できる限り見学バスをご利用ください。

▶公開日／4月4日(土)・5日(日)

▶受付時間／2日間とも10時～15時(公開終了16時)

▶見学バス

- 路線1／往路 町公民館前(9:35)→湯の島寿の家(9:40)→見晴台児童館(9:50)→高栄会館(9:55)→到着(10:00)
復路 発車(11:00)→町公民館前(11:05)→湯の島寿の家(11:10)→見晴台児童館(11:20)→高栄会館(11:25)
- 路線1／往路 町公民館前(13:50)→湯の島寿の家(13:55)→見晴台児童館(14:05)→高栄会館(14:10)→到着(14:15)
復路 発車(15:15)→町公民館前(15:20)→湯の島寿の家(15:25)→見晴台児童館(15:35)→高栄会館(15:40)
- 路線2／往路 川湯保育園(13:55)→川湯支所(14:00)→跡佐登福祉の家(14:05)→J R川湯温泉駅前(14:10)→美留和会館(14:20)→セイコーマートやまな(14:30)→鈴蘭こども館(14:35)→到着(14:40)
復路 発車(15:40)→鈴蘭こども館(15:45)→セイコーマートやまな(15:50)→美留和会館(16:00)→J R川湯温泉駅前(16:10)→跡佐登福祉の家(16:15)→川湯支所(16:20)→川湯保育園(16:25)
- 路線3／往路 屈斜路プリンスホテル(10:20)→和琴小学校(10:25)→屈斜路研修センター(10:30)→札友内寿の家(10:40)→美羅尾ヶ丘会館(10:50)→到着(10:55)
復路 発車(11:55)→美羅尾ヶ丘会館(12:00)→札友内寿の家(12:10)→屈斜路研修センター(12:20)→和琴小学校(12:25)→屈斜路プリンスホテル(12:30)
- 路線4／往路 奥春別交流センター(10:35)→老人ホーム倅和園(10:50)→到着(10:55)
復路 発車(12:00)→老人ホーム倅和園(12:05)→奥春別交流センター(12:20)
- 路線5／往路 南弟子屈生活館(9:50)→仁多交流センター(10:05)→J R摩周駅(10:10)→摩周湖農協(10:15)→到着(10:20)
復路 発車(11:15)→摩周湖農協(11:20)→J R摩周駅(11:25)→仁多交流センター(11:30)→南弟子屈生活館(11:45)

※見学バスの乗車には事前予約が必要です。予約のない方は乗車できません。

(乗降場所は予約の際にご相談ください)

※運行時間は目安です。予約状況により路線や時間が変更となる場合があります。

※見学バスを利用された際の見学時間は約1時間です。

※自家用車などでお越しの際は、なるべく乗り合わせの上お越しください。

※駐車場や見学の状況によっては、見学時間を調整させていただく場合がありますので、ご了承ください。

予約・問い合わせ先／役場福祉こども課社会福祉係 ☎ 4 8 2 - 2 9 2 1 (課直通)

平成27年度採用の自衛官などを募集します

募集種目	募集人員	応募資格	受付期間	試験日	合格発表日	入隊・入校	待遇・その他
幹部候補生	一般	【参考】26年度 大学卒業程度 陸 約100人 海 約 50人 空 約 40人	3月1日(日) ～ 5月1日(日)	1次 5月16日(出)・17日(日) (17日は飛行要員のみ)	1次 6月5日(日) 海・空飛行要員のみ 2次 7月6日(日) (海)7月10日(日) (空)7月10日(日) 最終 8月7日(日) (陸・海)8月7日(日) (空) 9月4日(日)	平成28年3月下旬 ～4月上旬	入隊後約1年で3等陸・海・空尉 (大学院卒業生試験合格者は2等陸・海・空尉)
	歯科 薬剤科	【参考】26年度 大学院卒業 陸 約10人 海 約10人 空 約10人		22歳以上26歳未満の方 (20歳以上22歳未満は大学卒業(見込み含む)、修士課程修了者など(見込み含む)は28歳未満)			
医科・歯科幹部	【参考】26年度 陸・海・空 約 5人	医師・歯科医師の免許を取得した方	①4月24日(日)まで ②10月1日(日) ～30日(日)	①5月15日(日) ②11月27日(日)	①7月31日(日) ②平成28年2月5日(日)	①10月上旬～中旬 ②平成28年3月下旬 ～4月上旬	2等陸・海・空尉から採用(経験年数などにより異なる) 2・3等空佐、1等海・空尉から2等海・空尉で採用(経験年数などにより異なる)
技術海上・技術航空幹部	【参考】26年度 海 若干人 空 若干人	(海)大学卒業で38歳未満の方 (空)大学卒業で45歳未満の方	4月24日(日) ～ 5月15日(日)	6月29日(日)	8月7日(日)	10月	採用時の階級は経験年数などにより異なる
陸上自衛官(看護)	【参考】26年度 陸 約 5人	看護師免許と保健師または助産師の免許を取得した(見込み含む)36歳未満の方	9月1日(日) ～ 30日(日)	11月28日(日)	平成28年1月8日(日)	平成28年4月上旬	3等海曹または2等海・空曹で採用(免許資格・年齢などにより異なる)
技術海曹・技術空曹	【参考】26年度 海 約15人 空 若干人	20歳以上で国家免許資格を取得した方	4月24日(日) ～ 5月15日(日)	6月26日(日)	8月7日(日)	9月下旬	所要の教育を経て、3カ月後に2等陸・海・空士に任用。陸(技術系を除く)は1年9カ月、陸(技術系)・海・空は2年9カ月を1任期として任用(以降2年を1任期)
航空学生	【参考】26年度 海 約70人 空 約50人	高校卒業(見込み含む)で21歳未満の方	8月1日(日) ～ 9月8日(日)	1次 9月23日(日) 2次 10月17日(出)～22日(日) 3次 11月14日(出)～12月17日(日)	1次 10月9日(日) 2次 (海)11月11日(日) (空)11月6日(日) 最終 平成28年1月25日(日)	平成28年3月下旬 ～4月上旬	入隊後約6年で3等海・空尉
一般層候補生	【参考】26年度 陸 約2,670人 海 約1,000人 空 約 750人	18歳以上27歳未満の方	年間を通じて随時	1次 9月18日(出)・19日(日) 2次 10月8日(出)～14日(日) ※いずれか1日を指定されます	1次 10月2日(日) 最終 11月13日(日)	平成28年3月下旬 ～4月上旬	入隊後2年9カ月経過以降、選考により3等陸・海・空曹
自衛官候補生	男子			【参考】26年度 陸 約5,750人 海 約 570人 空 約1,100人	9月5日(日) ～ 9月8日(日)		
防衛大学校学生	推薦	人文・社会科学専攻 約20人(うち女子約5人) 理工学専攻 約80人(うち女子約5人)	9月5日(日) ～ 9日(日)	9月26日(日)・27日(日)	10月30日(日)	平成28年4月上旬	修学年限4年 卒業後、約1年で3等陸・海・空尉
	総合選抜	約40人(うち女子若干人) (人文・社会科学専攻、理工学専攻合わせて)		1次 9月26日(日) 2次 10月31日(日) 11月1日(日)	1次 10月16日(日) 最終 11月27日(日)		
	一般(前期)	人文・社会科学専攻 約65人(うち女子約15人) 理工学専攻 約235人(うち女子約15人)		1次 11月7日(出)・8日(日) 2次 12月8日(出)～12日(日)	1次 11月27日(日) 最終 平成28年1月19日(日)		
	一般(後期)	人文・社会科学専攻 約10人(うち女子若干人) 理工学専攻 約30人(うち女子若干人)		1次 平成28年2月20日(出) 2次 平成28年3月11日(日)	1次 平成28年3月4日(日) 最終 平成28年3月18日(日)		
防衛医科大学校医学科学生	【参考】26年度 約85人	高校卒業(見込み含む)で21歳未満の方	9月5日(日) ～ 30日(日)	1次 10月31日(出) 11月1日(日) 2次 12月16日(出)～18日(日)	1次 12月2日(日) 最終 平成28年2月17日(日)	平成28年4月上旬	修学年限6年 医師免許取得後、2等陸・海・空尉
防衛医科大学校看護学学生(自衛官候補看護学生)	【参考】26年度 約75人	高校卒業(見込み含む)で21歳未満の方	9月5日(日) ～ 30日(日)	1次 10月17日(出) 2次 11月28日(出)・29日(日)	1次 11月13日(日) 最終 平成28年2月5日(日)	平成28年4月上旬	修学年限4年 卒業後、約1年で3等陸・海・空尉
陸上自衛隊高等工科学校生徒	推薦	約60人	11月1日(日) ～ 12月4日(日)	平成28年1月9日(出)～11日(日) ※いずれか1日を指定されます	平成28年1月20日(日)	平成28年4月上旬	修学年限3年 卒業後は陸士長
	一般	約260人	11月1日(日) ～ 平成28年1月8日(日)	1次 平成28年1月23日(出) 2次 平成28年2月4日(出)～7日(日)	1次 平成28年1月29日(日) 最終 平成28年2月19日(日)		
貸費学生	技術	【参考】26年度 陸・海・空 約10人	12月1日(日) ～ 平成28年1月8日(日)	平成28年1月30日(日)	平成28年4月下旬	卒業(終了)後	4月分から正規の修業年限を終る月まで毎月54,000円貸与
予備自衛官補	一般	陸 約1,450人	①3月24日(日)まで ②7月1日(日) ～9月18日(日)	①4月10日(出)～14日(日) ②10月2日(出)～5日(日) ※いずれか1日を指定されます	①5月15日(日) ②11月13日(日)	教育訓練の開始時期は7月以降	階級は指定しない 教育訓練召集手当日額7,000円 所定の教育訓練終了後、予備自衛官として任用
	技能	陸 約200人	18歳以上で国家免許資格などを有する方(資格により53歳未満～55歳未満の方)				

※平成27年度の募集人員は、決定次第、自衛官募集ホームページなどでお知らせします。
 ※航空自衛隊要員は男女の区別なく能力に応じて決定します。
 ※薬剤科は、学校教育法に基づく大学で正規の薬学の課程(6年制に限る)を修めて卒業した方(平成28年3月卒業見込みの方を含む)、または薬剤師国家試験の受験資格がある方のうち学校教育法に基づく大学院で正規の薬学の課程を2年以上修め薬学修士の学位を受けた方に限ります。それ以外は26歳未満となります。
 ※歯科・歯科幹部は、第1回で採用予定数を採用した場合、第2回は実施しない場合があります。
 ※自衛官候補生男子の平成28年3月高等学校卒業予定者・中等教育学校卒業予定者の採用試験は、原則として9月16日(日)以降に行います。
 ※航空自衛隊の3次試験、2次・最終合格発表は変更される場合があります。
 ※資格欄の高校卒業には中等教育学校卒業者を含みます。
 ※応募資格年齢の起算日は募集種目ごとに異なりますので、募集要項で確認してください。
 詳細はお問い合わせください。

自衛官募集ホームページ
<http://www.mod.go.jp/gsd/j/jeikanbosyu/>
 スマートフォン
 モバイル

問い合わせ先/自衛官募集コールセンター ☎ 0120-063792 (フリーダイヤル)年中無休 受付時間・正午～20時



図書館だより

中央2丁目4番1号
 ☎ (よいほんいろいろ) 482-1616

☆特集展示『てしかがつ子に読まれた本2014』

平成26年度の弟子屈町児童生徒読書感想文コンクール(審査結果が発表されました。(4ページ参照))
 読書感想文の題材となった作品を、特集展示コーナーで紹介しています。貸し出しも行っていますので、ぜひご利用ください。

▼期間/3月3日(火)～3月31日(火)
 ▼場所/図書館内展示コーナー

☆3月は『北海道立図書館支援図書』コーナーお休み

今月は『北海道立図書館支援図書』コーナーをお休みします。
 コーナーをおかけしますが、「ご理解・ご協力をお願いします。」

▼今月の休館日/2日(月)・9日(月)・16日(月)・21日(出)(春分の日)・23日(月)・30日(月)

新刊案内

「絶唱」 湊かなえ/著

「高倉健孤高の生涯(上下)」 嶋崎信房/著

「アイヌ文化の実践(上下)」 計良光範/編

「捏造の科学者」 須田桃子/著

「免疫力を上げる31のルール」 安保徹/監修

「トコトンやさしいユニバーサルデザインの本」 宮入賢一郎/著

「秘伝!大相撲ちゃんこレシピ」 琴剣淳弥/監修

「創る・育てる・楽しむ盆栽入門」 平尾成志/監修

「カルトナージュBOOK」 井上ひとみ/著

「ペンギンきょうだいバスのたび」 工藤ノリコ/作

「おすすめの新刊」

「夢をかなえるゾウ3」 水野敬也/著

累計280万部突破のベストセラー第3弾!人生下りのエスカレーターに乗りかかった、夢をあきらめきれないOLのもとに、自称・成功請負人のヘンな神様・ガネーシャが現われた!しかも今回はスパイシーな「ブラック」仕様!笑って、泣いて、タメになる自己啓発小説



たくさんのお待ちはありがとうございます!

2階ギャラリー企画展「野生動物写真コンテスト」入賞作品展開催中!

一般財団法人自然公園財団が主催している「野生動物写真コンテスト」(環境省など後援)の第6回入賞作品を展示しています。

このコンテストは、日本の豊かな自然の中で暮らす生き物たちの命と営みを、写真によって記録していこうというもの。応募総数1,364点の中から選ばれた37点を展示しています。北海道から九州・沖縄まで、自然界に生きる多様な野生動物たちの姿を生き生きととらえたものばかり。ぜひ、ご覧ください。4月30日(日)まで開催しています。



川湯エコミュージアムセンター(EMC) ☎ 483-4100
 URL http://www6.marimo.or.jp/k_emc/ 3月は9:00～16:00開館(水曜日休館)



摩周湖で星を眺めてみませんか



周湖から望む夜空はどんなものなのか?紹介したいと思います。弟子屈町は広大な屈斜路カルデラと呼ばれる地形で山や丘などがマチの近くにあるため、真上に顔を向けなければ、星を見るのができません。しかし、摩周湖はカルデラの山々の一隅に位置し、この周辺では車で行くことができる比較的標高の高い場所が展望台となっているため「ほぼ360度で景色を見渡すことができます!」

冬の星空を摩周湖で見よう!

また、この辺りには雄阿寒岳や雌阿寒岳、斜里岳と標高1千メートルを超える高い山がありますが、直線距離にして40～50キロほど離れています。そのため展望台から目の前の景色を遮ることはなく、道東全域で晴れ渡ってれば「ほぼ自分の視線から星を楽しむことができます!」

館内では、川湯の星空情報として月替わりの展示も作成しています。今年の冬は暖かく、既に夏の霧が漂う日も出てきました。EMCで情報を集め、日没後に摩周湖まで移動して、星空を楽しんでみてはいかがでしょうか。

移住希望者に弟子屈生活をPR

なまらいいっしょ北海道フェア



本町のブースには真剣に移住を考えている方も

なまらいいっしょ北海道フェア(北海道商工会連合会主催)が1月24・25の両日、東京都で行われ、本町も参加しました。首都圏から道内への移住希望者に情報提供を行うイベントで、本町のほか7町が参加。移住相談やふるさと納税の案内、特産品の販売などを行いました。

本町のブースでは、町の移住政策担当職員2人が対応。2日間で約30組が相談に訪れました。相談内容は冬季の除雪やインターネットの接続環境、子育て、雇用などについてが多く、写真などを用いながら相談に応じました。

相談者の多くは30〜40代の子育て世代で、来町経験のある方も多くいらつしゃいました。中には、具体的に移住を検討している方もいて、手応えが感じられました。

町では今後も、首都圏や関西で行われる移住説明会に参加して移住相談や情報提供を行うとともに、移住実現へのサポートも行っていきます。

マチの将来像を描いて

町の若手職員による人口問題検討会



現役大学生も参加した第6回検討会

町の若手職員を中心とした人口問題検討会の第4・5・6回目が、2月6日、13日、18日にそれぞれ行われました。「人口ビジョン」「弟子屈町版総合戦略」の策定を目指して昨年12月に発足した同検討会。第4回検討会では、2グループに分かれ、将来のマチのあるべき姿について話し合い、長期ビジョン案を決定しました。

第5回検討会では、前回決めた長期ビジョン達成に必要なものの不足しているものについて、グループごとに話し合いました。

第6回検討会では、将来のマチのあるべき姿と現状とのギャップを洗い出し、長期ビジョン達成のための具体的な方策を考えました。また、この回は、北星学園大学からのインターンシップ生(下段の記事参照)も検討会に参加し、意見を述べました。検討会は、今後も月3回ペースで開催予定です。



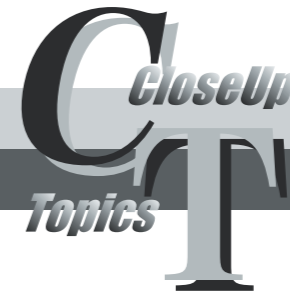
弟子屈は将来どうあるべきかをグループごとに検討

町の話



町の話

町の話



町の話

町に政策を提案

札幌の大学生が役場でインターンシップ



徳永町長にインタビューする学生たち

北星学園大学(札幌市)の学生3人が2月13日から18日にかけて、町に政策提案などを行うインターンシップ(職業体験)を行いました。

来町したのは、いずれも経済学部経営情報学科2年の千葉智明さん、奥村亜美さん、野村峻介さん。NPO法人ドットジエイピーが提供するインターンシッププログラムを利用して訪れました。摩周湖など貴重な自然環境を中心とした観光資源を持ちながら、観光客の減少に直面している本町において、新たな視点での政策や振興策を提案することが目的です。

3人は徳永町長や小林教育長、役場の各課の課長にインタビューし、町の政策や施策を学んだほか、観光施設などを視察。観光客にもインタビューを行うなど、さまざまな観点から弟子屈の今後を探りました。

来町初日 吉備津副町長と懇談

建設業への理解深めて

小・中学生が現場見学



工事の様子に見入る生徒

2月7日には、弟子屈中学校(坂東薫校長)の生徒が、標茶町の国道391号、五十石北改良工事の現場見学を行いました。

同工事を手掛ける東星建設共同企業が、土木工事への理解を深め、建設業に関心を持つてほしいと社会貢献活動として行ったもの。生徒は工事の概要について説明を受けた後、重機で行われる作業などを間近で見学。測量機器の体験や、役場建設課の女性技師からの講話も行われました。

弟子屈小学校阿部典子校長)の5年生が1月30日、下鎗別橋下流で釧路川改修工事の現場見学を行いました。

同工事を手掛ける辻谷・中山・新太平洋経常建設共同企業が、川の大切さや工事の内容、建設の仕事に理解を深めてほしいと社会貢献活動として行っているもので今年で3回目。児童は工事の概要について説明を受けた後、測量や油圧式ショベルカーの操作などを体験しました。

2月7日には、弟子屈中学校(坂東薫校長)の生徒が、標茶町の国道391号、五十石北改良工事の現場見学を行いました。

同工事を手掛ける東星建設共同企業が、土木工事への理解を深め、建設業に関心を持つてほしいと社会貢献活動として行ったもの。生徒は工事の概要について説明を受けた後、重機で行われる作業などを間近で見学。測量機器の体験や、役場建設課の女性技師からの講話も行われました。

オペレーターとともにショベルカーを操作する児童

カメラスケッチ



このページは皆さんからの情報で作られています。どのような情報でもすぐにかかけます。お気軽にご連絡ください。



まちづくり政策課政策調整係 ☎ 4 8 2 - 2 9 1 3 (課直通)

1月21日

アトサプリの噴火に備えて 硫黄山レストハウスを緊急避難場所に指定



ヘルメット保管庫を視察

町と弟子屈町振興公社は1月21日、アトサプリー(硫黄山)噴火時に同社が経営する硫黄山レストハウスを緊急避難場所とし、避難者の安全を確保する協力協定を結びました。

昨年9月末の御嶽山噴火を受け、アトサプリーが突然噴火した際、観光客などの安全を確保するために締結したものの。役場内で協定を交わした後、徳永町長と同社の吉備津民夫代表取締役・土屋博専務取締役らがレストハウス地下室を訪れ、ヘルメットの保管庫と避難者の控室などを視察しました。徳永町長は「協力に感謝する」、吉備津代表取締役は「安心して観光に来てほしい」と話していました。

2月6日

品質の良い摩周そば栽培への取り組みを評価 弟子屈町4Hクラブが全道大会で優秀賞



授賞を報告するメンバー

農業青年で組織する弟子屈町4Hクラブ(猪狩大輔会長)の皆さんが、1月29・30の両日に札幌市で開催された平成26年度北海道青年農業者会議におけるプロジェクト発表(土地利用型作物部門)で優秀賞に輝き、2月6日に役場で受賞を報告しました。

今年のテーマは「SOBA～青さへ挑む男達～」。高品質な摩周そばの安定生産を目的に、摩周そばの特徴で消費者からもニーズがある実の青さと生産性を考えた作付け計画を研究をしたこと、生産組合の皆さんからも担い手として認められたことなどが評価され、今回の受賞となりました。

2月7日

英語や異文化に触れながら冬の自然を満喫 小・中学生向け体験活動「もりのパレット探検隊」



スノーシューで雪の森へ

町内の小・中学生を対象にした、川湯エコミュージアムセンター主催の自然体験活動「もりのパレット探検隊」の第2回が2月7日に行われました。

今年度は「英語や異文化にふれあう」「日本と世界の自然の違いを知る」がテーマです。この日は小学1年～中学1年の13人が参加。子どもたちは、ボランティアで同行した外国語指導助手のウィリアムとアカエゾマツの森の中をスノーシュー(西洋かんじき)で歩きました。他にも英語を使ったレクリエーションやスノーキャンドル作りを体験。外国の冬についても教えてもらい、日本と全く違う景色に驚く様子が見られました。

1月21日

これまでの調査結果を報告 屈斜路湖底調査から見た地震・火山の活動



熱心に聴き入る参加者

北海道立総合研究機構地質研究所・北海道大学・北見工業大学による「屈斜路湖底調査から見てきた地震・火山の活動」報告会が1月21日、町公民館で行われ、防災関係者など約100人が集まりました。

同研究所・北大では、2009年から共同で屈斜路カルデラの地形地質や地下構造の調査をしています。昨年9月、北見工大とも連携して行った調査で判明した、本町の地震と活火山、昭和13年の屈斜路地震の際の津波の原因、屈斜路湖底の堆積物の状況などが報告されました。本町一帯はひずみが多く、アトサプリーの地下数10キロにはマグマエネルギーの蓄積があるとの話に、参加者は防災への意識を新たにしていました。

1月27日

長年にわたり地方自治の発展に貢献 池上清子さんが北海道社会貢献賞受賞



表彰状を手にする池上さん

元町議会議員の池上清子さん(81歳・跡佐登)が、平成26年度北海道社会貢献賞(自治功労)を受賞しました。

伝達式は1月27日に行われ、徳永町長から池上さんに表彰状が手渡されました。

同賞は、長年にわたって地方自治の発展に功績があった方に、北海道知事から贈られるもの。池上さんは1995年に初当選以来、2012年まで17年にわたり町議会議員として本町の振興と発展に大きく貢献したとして、今回の受賞となりました。

2月10日

思い思いの色を重ねて 幼稚園児が創作紙芝居と巨大絵画制作楽しむ



紙芝居に夢中の子もたち

てしかが現代創作民話「こぐまのきょうだいキン・タン・トー」の紙芝居初上演と、動く巨大絵画制作が2月10日、社会老人福祉センターで行われ、摩周丘幼稚園の園児など約30人が参加しました。

てしかがえこまち推進協議会主催の第4回てしかが極寒アートフェスティバルの一環で弟子屈ロータリークラブとの共催事業。昨年11月、園児が色を塗った紙芝居が完成し、尺八や琴などの生演奏とともに披露されました。その後、紙芝居の世界を現した可動式の木板に色を塗りました。

完成した動く巨大絵画は後日、道の駅摩周温泉に展示されます。

2月10日

交通安全に気をつけて 交通安全協会が園児に夜光反射材を寄贈



摩周丘幼稚園での贈呈式

弟子屈町交通安全協会(村岡幸雄会長)では2月10日、摩周丘幼稚園児とおひさま保育園、川湯保育園、奥春別森の保育園の園児に、ディズニーのキャラクターをデザインした夜光反射材ストラップを贈りました。

子どもたちの交通安全のためにと毎年、啓発品を贈っています。同協会では、今後も続けていきたいとしています。

2月3日

みんなの心の中にある鬼をやっつけよう おひさま保育園で節分の豆まき



年長さんの攻撃に鬼もたじたじ

おひさま保育園(清水節子園長)で2月3日、節分の豆まきが行われました。

初めに、先生から節分や鬼についてのお話を聞きました。その後、豆まきの歌を終えたところで、キツネの妖怪がたたく太鼓の音とともに、3匹の鬼が登場。泣いて逃げる子や果敢に豆を投げる子などさまざまでしたが、どうにか鬼を退治して安心でした。

2月2日

火の大切さやエネルギーについて学ぶ LPガス協会釧路支部が弟子屈小学校で講座



声援を受けて火おこしに挑戦

北海道LPガス協会釧路支部の皆さんが2月4日、弟子屈小学校(阿部典子校長)5年生に「ファイヤー探検記『炎の出前教室』」を行いました。

人間と火との関わりや、エネルギーと環境問題について理解を深めてもらおうと、同支部が2013年から釧路管内の小学校で行っているもの。同校では2回目です。この日は同支部員のほか同支部弟子屈分会の会員など11人が来校。人間が火と関わってきた歴史や、同支部が行う防災についての取り組みなどを説明しました。その後、児童は火おこしに挑戦し、火のある生活のありがたみを実感していました。

2月12日

地域の歴史に思いをはせる 和琴の歴史を語る会を開催



興味深い話を次々と披露

和琴の歴史を語る会が2月12日、屈斜路研修センターで開かれました。介護予防教室「和琴転ばん教室」の活動として行われ、教室参加者でもある地域の80代の男性5人が、先祖から聞いたことや幼少期を振り返りました。

渡邊昇さん(82歳)が「電気を通るまではランプ生活。不便でも人が大勢いて楽しかった」と話すと、大関實さん(85歳)も「地区ごとに祭りがあって賑やかだった」と応じました。最年長の野下銀藏さん(89歳)は「屈斜路湖が見渡せるこの地で生きられてよかった。美しい景色をいつまでも残していってほしい」と締めくくりました。

2月22日

摩周湖外輪山をスノーシューで散策 川湯エコミュージアムセンターの自然ふれあい行事



ガイドの説明を聞きながら

川湯エコミュージアムセンター主催の自然ふれあい行事「阿寒国立公園指定80周年記念・摩周湖外輪山スノーシューウォーク」が2月22日に行われました。

初心者から経験者まで13人が参加。摩周湖第1展望台を起点として、左右に広がるカルデラを望むルートで実施されました。第3展望台方面では、輝く樹氷や眼下に飛ぶオジロワシ、オオワシを観察したり、立ち枯れたダケカンバを見ながら歩きました。摩周岳登山道方面では、カラマツが並ぶ防風林の中で、スノーソー(雪用のこぎり)やスコップといった道具の使い方を体験。冬ならではの活動を楽しみました。

労働基準監督官採用試験を行います

人事院では、国家公務員採用試験の受験者を募集します。

- ▼受付期間
 - ・インターネット (http://www.jini-shiken.go.jp/juken.html) / 4月1日(水)～4月13日(月)
 - ・郵送・持参 / 4月1日(水)～4月2日(木)(当日消印有効)
- ▼受験資格
 - ・昭和60年4月2日～平成6年4月1日生まれの方
 - ・平成6年4月2日以降生まれで、大学を卒業あるいは平成28年3月までに卒業見込み、または大学卒業程度の資格がある人と人事院が認めた方

国家公務員採用試験を行います

人事院では、国家公務員採用試験の受験者を募集します。

- 総合職(大学院・大学卒業程度) / 4月1日(水)～4月8日(水)
- 一般職(大学卒業程度) / 4月9日(木)～4月20日(月)
- 一般職(高校卒業程度・社会人) / 6月22日(月)～7月1日(水)
- ※受験資格や試験日、申込用紙の請求方法など詳しくは、お問い合わせください。
- ▼申込先 / http://www.jini-shiken.go.jp/juken.html
- 問い合わせ先 / 人事院北海道事務局第二課試験係 ☎011-2441-1248 まで。

河川愛護モニターを募集します

モニター内容 / 釧路川に関する河川の利用・利用環境・愛護活動など、各種の情報やそのほかの地域状況を月1回程度報告する。

- ▼モニター区間 / 弟子屈町釧路川左岸(泉5丁目)～弟子屈原野 / 延長3.4キ。右岸(朝日4丁目)～弟子屈原野 / 延長3.4キ。
- ▼モニター期間 / 5月1日～10月31日
- ▼報酬 / 月額4千円
- ▼応募資格 / 20歳以上の健康な方で、モニター区間からおむね5キ以内に住居し、釧路川に接する機会が多く、河川愛護に関心のある方。性別は問いません。
- ▼募集人数 / 1人
- ▼応募方法 / はがきに、住所、氏名、生年月日、職業、電話番号、希望モニター区間、地域活動(町内会活動を含む)経験、河川愛護に関する考え方を記入して郵送かファクスしてください。
- ▼応募締め切り / 3月13日(金)必着
- 応募・問い合わせ先 / 釧路開発建設部公物管理課「河川愛護モニター募集」係 ☎085-8551-551 ☎0154-247189 ☎0154-246924 まで。
- 釧路短期大学では、本学の科目を社会人の方に開放する、平成27年度前期科目等履修生・聴講生を募集しています。
- 科目等履修生は単位を取得することができず、短大卒業以上の方は条件がそろえば、図書館司書・幼稚園教諭・保育士・ベビーシッターほか、免許や資格の取得も可能です。
- ▼選考方法 / 科目等履修生、聴講生ともに書類選考
- ▼定員 / 若干人
- ▼申し込み方法 / 所定の志願票に記入して、郵送か持参してください。

釧路短大の履修生と聴講生を募集

- ▼申し込み締め切り / 4月10日(金)必着
- 申し込み・問い合わせ先 / 釧路短期大学教務学生課(釧路市緑ヶ岡1-10-42) ☎0154-25124 まで。
- ▼保険料率を引き上げ
 - 平成27年度の健康保険料率は10.14%(プラス0.02%)、介護保険料率は1.58%(マイナス0.14%)です。健康保険料は引き上げとなりますが、ご理解をお願いします。
 - 変更は4月分(6月1日納期)からです。
- ▼健診を活用ください
 - 協会けんぽでは年度内に1回、加入者の皆さんの健診費用の一部を負担しています。35歳以上の被保険者(本人)には、がん検診を含めた「生活習慣病予防健診」を、40歳以上の被扶養者(家族)には、メタボリックシンドロームに着目した「特定健康診査」を用意しています。
 - 生活習慣病は早期発見・早期治療が大切です。1年に一度は健診を受けましょう。
- 問い合わせ先 / 協会けんぽ北海道支部 ☎011-726-0354 (直通) まで。

協会けんぽ北海道支部からのお知らせ

寄附ありがとうございました

- 佐藤 結子 様(跡佐登)
 - ▼現金 10万円
- 亡義弟(佐藤宗男)が生前、仲間でお世話になったお礼として、仲間園で使用してほしい。
- 渥美 清恵 様(神奈川県)
 - ▼現金 3万円
- 町全般に使ってほしい。
- 廣田 ミツエ 様(高栄4)
 - ▼現金 5万円
- 亡夫(廣田保二)が生前、町にお世話になったお礼として、社会福祉に役立ててほしい。
- 北海道厚生農業協同組合連合会 労働組合摩周分会
 - 分会長 大野 直樹 様
 - ▼現金 2万2千888円
- チャリティフリーマーケットの収益金を社会教育活動推進に役立ててほしい。
- 大庭 キクエ 様(幕別町)
 - ▼現金 10万円
- 亡夫(大庭巖)が生前、町にお世話になったお礼として、社会福祉に役立ててほしい。
- 瀬野 秀雄 様(帯広市)
 - ▼現金 10万円
- 図書資料の充実に使ってほしい。

おはなしはらっぱ 3月

- テーマ 「ぎゅ!ぎゅ!ぎゅ!」
- ☆7日 / 『おかあさんといっしょ』 ほか2冊
- ☆14日 / 『おふとんかけたら』 ほか2冊
- ☆28日 / 『ももんちゃんぎゅっ!』 ほか2冊
- ※21日は春分の日のためお休みです
- 時間 / 午後1時～ ○場所 / 弟子屈町図書館
- おはなしはらっぱは毎週土曜日午後1時! みんな集まれ!

夜間納税窓口開設のお知らせ

日中、仕事などで役場に来られない方々のために、次の日程で『夜間納税窓口』を開設します。ぜひ、ご利用ください。

納税窓口

▶開設日 / 3月25日(水)

▶開設時間 / 午後8時まで

▶開設場所 / 役場庁舎・川湯支所

□問い合わせ先 / 役場税務課 ☎482-2914(課直通)まで。



町営住宅 入居者を募集します

役場では、次の期間で町営住宅入居者を募集します。入居者は、条件を備えている方から、困窮度などに応じて決定します。

- ▶受付期間 / 3月2日(月)～3月9日(月)(土・日曜日を除く)
- ▶受付窓口 / 役場建設課管理係・川湯支所
- ▶入居時期 / 3月下旬～4月上旬の予定
- ▶入居敷金 / 住宅料(月額)の3倍の額(緑団地単身者用は住宅料の2倍の額)

※入居要件、入居基準など、詳しくはお問い合わせください。

※入居しようとする方、同居しようとする親族などが暴力団員である場合は、入居が認められません。

□問い合わせ先 / 役場建設課管理係 ☎482-2941(課直通)まで。

団地名・構造	建設年度	規模	月額住宅料	戸数	備考
※みはらし台団地(中層耐火4階建)	S52	3DK	15,300～22,800円	1	61.13㎡(1階)
美留和団地(準耐火平屋建)	H9	3LDK	24,300～36,300円	1	79.50㎡
南弟子屈団地(簡易耐火平屋建)	S53	3DK	10,000～14,900円	1	57.08㎡
南弟子屈団地(簡易耐火平屋建)	S56	3DK	12,300～17,800円	1	63.71㎡

注1 ※印の団地は、管理費が毎月200～3,000円程度かかります。(団地によって異なります)

注2 場合によっては募集内容を変更することがありますので、あらかじめご了承ください。

注3 みはらし台団地は今年度、住宅設備改修を行った場所です。

オレンジ色の摩周湖カードへのポイント付与を終了

3月1日(日)から、摩周湖カードが緑色に変わります。これまでのオレンジ色のカードへのポイント付与は、2月28日(土)をもって終了しました。お手元に残っているオレンジ色のカードのポイントは、満点カード、端数カード共に3月31日(火)までに使用してください。満点カードは1枚500円として買い物や預金に使えます。

問い合わせ先 / 協同組合摩周湖スタンプ会(弟子屈町商工会内) ☎482-5770

高齢者肺炎球菌ワクチン予防接種の助成は3月末まで

今年度の高齢者肺炎球菌ワクチン予防接種助成対象者の方への費用の一部助成は、3月31日(火)までです。対象となる方で接種を希望される方は、速やかに申請してください。既に予防接種券をお持ちの方で、まだ接種されていない方は、お早めに受けてください。この機会を逃すと、助成費用での接種はできません。

- ▶対象 / 平成26年4月2日～平成27年4月1日に次の年齢に達した方・達する方
- 65歳・70歳・75歳・80歳・85歳・90歳・95歳・100歳以上
- ※3月31日までに町内医療機関で接種してください。
- ※過去に自己負担で一度でも接種した方は、助成対象となりません。

問い合わせ先 / 役場健康推進課健康推進係 ☎482-2935(課直通)

Monthly Schedule

今月のこよみ

主な予定を掲載しています

日	月	火	水	木	金	土
1	ひなたぼっこ開放「0～1歳」(子育て支援センター・9:30～11:30/14:00～16:30) 健康相談(役場・10:00～16:00) 母子手帳交付(役場・10:00～16:00)	ひなたぼっこ開放「2～3歳」(子育て支援センター・9:30～11:30/14:00～16:30)	保育園開放「遊んDay」(おひさま保育園/川湯保育園・9:00～) ひなたぼっこ移動開放「0～3歳」(川湯駅前交流センター・9:30～11:30)	ひなたぼっこ開放「0～3歳」(子育て支援センター・9:30～11:30/14:00～16:30)	ひなたぼっこ開放「0～3歳」(子育て支援センター・9:30～11:30/14:00～16:30)	おはなしはらっぱ(図書館・13:00～)
8	ひなたぼっこ開放「0～1歳」(子育て支援センター・9:30～11:30/14:00～16:30) 健康相談(役場・10:00～16:00) 母子手帳交付(役場・10:00～16:00)		保育園開放「遊んDay」(おひさま保育園/川湯保育園・9:00～)	お別れ会(子育て支援センター・9:30～11:30/) ひなたぼっこ開放「0～3歳」(子育て支援センター・14:00～16:30)	ひなたぼっこ開放「0～3歳」(子育て支援センター・9:30～11:30/14:00～16:30)	おはなしはらっぱ(図書館・13:00～)
15	ひなたぼっこ開放「0～1歳」(子育て支援センター・9:30～11:30/14:00～16:30) 健康相談(役場・10:00～16:00) 母子手帳交付(役場・10:00～16:00)	ひなたぼっこ開放「2～3歳」(子育て支援センター・9:30～11:30/14:00～16:30)	保育園開放「遊んDay」(おひさま保育園/川湯保育園・9:00～) ひなたぼっこ移動開放「0～3歳」(川湯駅前交流センター・9:30～11:30)	ひなたぼっこ開放「0～3歳」(子育て支援センター・9:30～11:30/14:00～16:30) 行政相談(公民館・13:00～15:00)	ひなたぼっこ開放「0～3歳」(子育て支援センター・9:30～11:30/14:00～16:30)	春分の日
22	ひなたぼっこ開放「0～1歳」(子育て支援センター・9:30～11:30/14:00～16:30) 健康相談(役場・10:00～16:00) 母子手帳交付(役場・10:00～16:00)	ひなたぼっこ開放「2～3歳」(子育て支援センター・9:30～11:30/14:00～16:30)	保育園開放「遊んDay」(おひさま保育園/川湯保育園・9:00～) 乳児・1歳半児健診(福祉センター・9:15～) フッ素塗布(福祉センター・10:00～) 予防接種「BCG」(福祉センター・14:30～) 夜間納税窓口開設(役場/川湯支所・20:00まで)	ひなたぼっこ開放「0～3歳」(子育て支援センター・9:30～11:30/14:00～16:30)	ひなたぼっこ開放「0～3歳」(子育て支援センター・9:30～11:30/14:00～16:30)	おはなしはらっぱ(図書館・13:00～)
29	ひなたぼっこ開放「0～1歳」(子育て支援センター・9:30～11:30/14:00～16:30) 健康相談(役場・10:00～16:00) 母子手帳交付(役場・10:00～16:00)	ひなたぼっこ開放「2～3歳」(子育て支援センター・9:30～11:30/14:00～16:30)				記号の見方 ①～健診や子育て相談など ②～行政相談、人権相談 ③～保育園開放など ④～子育て支援センター開放など ⑤～税の納期など ⑥～イベント、その他

■問い合わせ先 / 健康推進課 ☎482-2935 環境生活課 ☎482-2934 税務課 ☎482-2914 おひさま保育園 ☎482-2444 子育て支援センター「ひなたぼっこ」 ☎482-5667

●編集後記●
▼「広報てしがが10月号」が今年度の北海道広報コンクール「広報紙の部」において、最高賞にあたる「特選」を受賞しました。この後、北海道代表として全国広報コンクールへ出品されます。ひとえに、日頃からの広報・公聴活動に対する町民の皆さんのご理解ご協力があったことと、この場を借りてお礼申し上げます。(鶴田)

▼毎週のように週末を狙って襲ってきた暴風雪。イベントも中止が相次ぎ、楽しみにしていた皆さんはもちろん、準備を進めてきた関係者の皆さんはどんなにがっかりされたことか。摩周ウインターフェスタも中止になりましたが、翌週末に氷の滑り台などが解放され、子どもたちの歓声が響き渡りました。連日、点検を重ねて会場を維持し、楽しみをプレゼントしてくれた実行委員の皆さんに感謝です。(宮田)



ひとつになつたよ



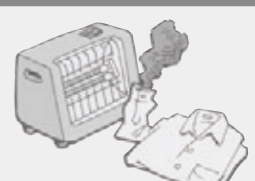
福田 陽菜 ちゃん

ストーブ火災にご注意ください!!

冬は、ストーブなどの暖房器具による火災に注意が必要です。
近年、ストーブが出火原因の住宅火災の中でも、電気ストーブなどを出火原因とする住宅火災が多発しています。電気ストーブなどは灯油などの燃料がいらず、手軽で安全に見えますが、適切に使用しなければ火災の原因となります。


火災を防ぐためのポイント

- ①電気ストーブなどの周りは、常に整理整頓を!!
- ②寝るとき、その場を離れるときは、スイッチを切る習慣を!!
- ③燃えやすい物の近くで電気ストーブなどを使用しない!!
- ④使用しないときは、電源プラグをコンセントから抜いておく!!
- ⑤電源プラグや電源コードを点検する!!



石油ストーブ(F F式)の吸排気筒の点検を!!

この冬は積雪量が多いので「石油ストーブ」の吸排気筒トップ周りが、屋根からの雪や氷などでふさがれていないことを確認してください。ふさがれていると、燃焼中に排気ガスが室内に漏れて大変危険です。
定期的に吸排気筒の点検を行いましょう!



火事と救急は119番

弟子屈消防署

☎482-2073 E-mail:teshikaga.fire.119@bird.ocn.ne.jp

1月末までの出動件数			
火災	弟子屈	0件	
	川湯	0件	
救急	弟子屈	31件	
	川湯	9件	

※お誕生、お悔やみは、1/1～1/31に弟子屈町役場に届け出をされた方のうち、掲載を希望された方のみ掲載しています。弟子屈町以外に届け出をされた方で掲載を希望される方は、役場環境生活課町民係までご連絡ください。