



「先生すご〜い！」

11月11日に行われた、弟子屈・川湯両中学生による摩周焼体験学習での1コマです。摩周焼窯元の森雅子先生らの指導の下、多目的カップ作りに挑戦した中学生。森先生の手さばきに感嘆の声を上げていました。(関連記事31ページ)

Public relations magazine

2014.12 No.724

てしかが

主な内容

- 弟子屈町表彰式……………②
- ありがとうほくらの学校……………④
- 12月は町税等完納強調月間です……………⑧
- 大規模な総合防災訓練を実施……………⑩
- 衆議院議員総選挙・最高裁判所裁判官国民審査……………⑫
- 町内の保健医療福祉施設で働きませんか……………⑬

むかしむか史 (290)

てしかが歴史写真館 164



これからの国立公園 郷土の自然 9  
～阿寒国立公園指定80周年～

2006(平成18)年に観光立国推進基本法が成立し、2008(平成20)年には観光庁が設立され、最近では地方創世なるものが報道されている。これを我田引水の的に解釈すると、地方で観光産業を展開すると、きっと良いことがあると思える。国が産業の舵を切ると、経済の流れが大きく変わる。

人口の流出による減少や高齢化による人口動態と、ネット社会による情報・流通が大きく変化した近年であるが、80年前には想像し得なかった日本の社会が生まれている。12月4日に阿寒国立公園は指定80周年を迎えるが、国立公園に指定されるまでの努力や社会が一つの目標に向かい沸き立っていた時代から、高度成長期を経てバブルの終焉、そして今は多様で個性的な時代となった。社会情勢や価値観がこれほど変化すると、観光に求められる質も変化する。フィールドの価値を再認識して、時代に合った新たな価値を生み出すことが必要とされている時代だ。

先般『阿寒国立公園指定80周年記念式典・祝賀交流会』が行われ、姉妹都市・鹿児島県日置市との祝賀会に参加したときのことであるが「私の考えた造語だが、これからは温故創新の時代です」と話していた方がいた。「古きを訪ね新しきを知る”温故知新”ではないですか」と聞き直すと「創は創造の創で、今までのことにとらわれないで、新たな創造をすることが大切なのです」と話していた。地域文化は異なるが、時代の風を感じることはそれぞれ同じであると思えた。

阿寒国立公園指定80周年を記念し、地域として阿寒国立公園の自然を保護すべき場所や、経済活動を支える利用などの将来像を描くよい機会である。これからの国立公園を創っていくのはそこに住む人であり、文化を尊重し地域に座すこだわり、そしてプライドではないだろうか。

てしかが郷土研究会(藤江)

2014.12  
てしかが

毎月1回発行 発行/弟子屈町 編集/まちづくり政策課 ☎482-2913 ☎482-2696  
〒088-3292 弟子屈町中央2丁目3番1号 URL <http://www.town.teshikaga.hokkaido.jp/>

R100 この広報紙には再生紙を使っています

**善行表彰** 公益のため多額な私財を寄附した方。

平川 淳一

5回にわたり、現金計140万円を、環境にやさしい町づくりに役立ててほしいと寄附した。

(2009年3月23日・2010年7月1日・2011年5月23日・2012年5月23日・2014年6月6日受納)



**産業功労** 本町産業の発展に顕著な功労のあった方。

田中 計夫

1999(平成11)年7月、第17回農業委員会選挙において初当選以来、4期12年にわたり農地行政の適正な運営に努めた。また、農業委員として農地移動の適正化と農地の有効利用・集積を促進したほか、担い手農家の育成に尽力し、本町の農業振興に貢献した。



弟子屈町すみれ会

会長 山田 ケミ子

軽自動車(127万円相当)を、社会福祉事業に役立ててほしいと弟子屈町社会福祉協議会に寄附した。

(2013年8月11日受納)



山内 正夫

1994(平成6)年、旧摩周農協幹事に就任。2001(平成13)年6月、摩周湖農協理事に就任。2004(平成16)年6月、同代表理事組合長に就任し、2013年4月まで3期8年在職。指導的立場を通じて、農協組織の育成と農協事業、町農業の安定的発展に尽力した。



**社会功労** 多年にわたり地域医療や青少年健全育成推進に寄与し、功労のあった方。

布施医院

院長 布施 裕章

1961(昭和36)年7月から1971(昭和46)年6月まで国立弟子屈病院に内科医として勤務後、1971年7月に布施医院を開業。53年にわたり町民の健康維持、医療の維持と発展に尽力した。

また、国民健康保険制度・介護保険制度の適正な運営に向けた助言を行うなど、本町の医療福祉、介護分野に貢献した。



表彰式の様子

町の発展と町民の皆さんの幸せのため、長年にわたる功績をたたえ、功績をたたえるもの。今年度は、社会功労を2人、産業功労を2人、善行表彰を2人、在住功労を78人が受賞しました。

表彰式が11月3日、町社会老人福祉センターで開催されました。この表彰は、町の行政・経済・産業・文化などの各分野にわたって、町の振興と発展に寄与された方々に表彰状・記念品などを贈呈し、その功績をたたえるもの。今年度は、社会功労を2人、産業功労を2人、善行表彰を2人、在住功労を78人が受賞しました。式では、徳永町長から一人一人に賞状が手渡されました。(敬称略)

子どもに夢を実行委員会

会長 笹島 久美

2004(平成16)年4月に「子どもに夢を実行委員会」を設立以来、現在まで10年間継続して、町の9・10カ月児相談開催に合わせて絵本の読み聞かせを行ってきた。また、10年間で395冊(21万4,713円相当)の絵本を乳児に贈り、地域に密着した活動で青少年健全育成推進に貢献した。



# 長年の功績に感謝 弟子屈町表彰式

**在住功労**

現に50年以上本町に在住し、年齢77歳を超え、長年にわたり福祉向上や産業の振興に努められたとともに、地域発展のために貢献した方。(50音順)

- 相庭ヨネ子、赤坂喜美子、有貝政枝、池田喜美子、伊藤ツヤ子、今泉悦朗、右近芳毅、氏家美子、梅田明美子、蝦名喜代春、大上文子、扇上洋子、大越弘信、大関和代、太田長春、大塚貴美子、大塚けさみ

- 大庭定雄、小川節子、奥田圓江、落合清正、鴨志田昭之助、菊池昭枝、菊池スミエ、木村富美子、木村スミエ、木村光雄、木村スミエ、後藤正一、國岡とめ、木村光雄、木村スミエ、堀内久美子、堀内ミツ子、堀内ミツ子、堀内ミツ子、古川良光、藤田保二、廣田ミツ子、廣田ミツ子、廣田ミツ子、坂東利恵子、服部美枝、服部洋子、羽田成子、面村富美子、納谷方子

- 故吉田鉄雄、故中多隆健、渡邊偵子、和田邦子、若月洲子、吉田雪枝、山本多計司、山崎道則、山崎正治、山崎武弘、山崎終子、柳谷美智子、村上満子、松井英子、松井正子、松井久子、松井ミツ子、牧野良子、堀内久美子、堀内ミツ子、堀内ミツ子、古川良光、藤田保二、廣田ミツ子、廣田ミツ子、廣田ミツ子、坂東利恵子、服部美枝、服部洋子、羽田成子、面村富美子、納谷方子





南弟子屈の歴史は1890(明治23)年、更科治郎氏が新潟県から熊牛原野に入植して始まりました。治郎氏は「原野の詩人」として知られる更科源藏氏(23ページ参照)の父です。教育が始まったのは1900(明治33)年。加藤宗二郎氏が、南弟子屈にあったアマ(繊維の原料となる植物)の会社の事務所に近所の子どもたちを集めて、勉強を教えたのが最初だといひます。子どもたちの熱心な勉強ぶりに打たれた役場の働きかけにより、翌1901(明治34)年に熊牛簡易教育所となり

ました。1908(明治41)年、児童が2人になったのを受け、熊牛簡易教育所は閉鎖。家庭の事情が許す子どもは弟子屈尋常小学校まで通いましたが、道らしい道のない8<sup>キロ</sup>あまりを通学するのは大変な苦勞で、断念する子どももいたそうです。1914(大正3)年、地域の方たちが協力して弟子屈尋常小学校裏に寄宿舎を建設。子どもたちは自炊をしながら勉強に励みましたが、苦しい生活の中、卒業できたのは1人だけでした。1918(大正7)年、島根県から7戸が入植。地域の学齡児童は一気に19人に達しました。これにより、教授所開設の機運が高まり、前述の更科治郎氏ほか吉田忠吉氏、岡本徳平氏、岩田栄次郎氏、堀内留次郎氏ら有志が建築委員となり、1千436円の寄附を募って、現在の南弟子屈神社近くに校舎を建築。翌1919(大正8)年5月に校舎が落成し、同月23日に校舎落成式と開校式を挙行。弟子屈尋常小学校付属熊牛原野特別教授所として開校しました。これが、昭栄小学校の前身です。

## 地域で生まれ 共に歩み 育まれて96年

運動会や文化祭を学校と地域合同で行ったり、地域の方の協力による収穫祭や餅つきなどの特別授業を行うなど、小規模校ならではの特色ある教育が展開されてきた昭栄小学校。児童一人一人にきめ細やかな教育が行うことができるのも、小規模校の利点でした。

1919年の開校から96年。この間、700人を超える卒業生がこの学びやを巣立ち、多方面で活躍しています。現在の児童は5人。うち1人が6年生で、来春には卒業を迎えます。少子化が進む中、来年度から新入生が見込めないため、学校と地域の皆さんが検討を重ね、来年3月の閉校を決めました。

## 昭栄の歴史は南弟子屈開拓の歴史

ました。

1908(明治41)年、児童が2人になったのを受け、熊牛簡易教育所は閉鎖。家庭の事情が許す子どもは弟子屈尋常小学校まで通いましたが、道らしい道のない8<sup>キロ</sup>あまりを通学するのは大変な苦勞で、断念する子どももいたそうです。1914(大正3)年、地域の方たちが協力して弟子屈尋常小学校裏に寄宿舎を建設。子どもたちは自炊をしながら勉強に励みましたが、苦しい生活の中、卒業できたのは1人だけでした。

## 地域と深い関わりのある学校に

開校から10年後の1929(昭和4)年4月26日、尋常小学校に昇格します。これを機に校名が「昭栄尋常小学校」となります。昭和という時代に栄える学校となることを願って命名されたといひます。1947(昭和22)年には、学制改革により昭栄小学校と改称。その後、児童数の増加に伴い、校舎の増改築も行われました。1954(昭和29)年には、児童数が校史上最大の131人を数え、1957(昭和32)年には校舎を現在地へ移転新築しま

した。1980(昭和55)年には、学校プールも完成。1984(昭和59)年には町内で初めて一輪車を導入するなど、教育熱心な地域の方々に支えられて始まった昭栄小学校の歴史は、地域との関わりが深い行事や、特色ある授業などで、独自の校風と文化を培っていきます。その後も幾度かの改築を重ねてきた校舎ですが、1987(昭和62)年12月に新校舎が落成。翌1988(昭和63)年1月に、開校70周年と新校舎落成を記念した式典を挙行しました。

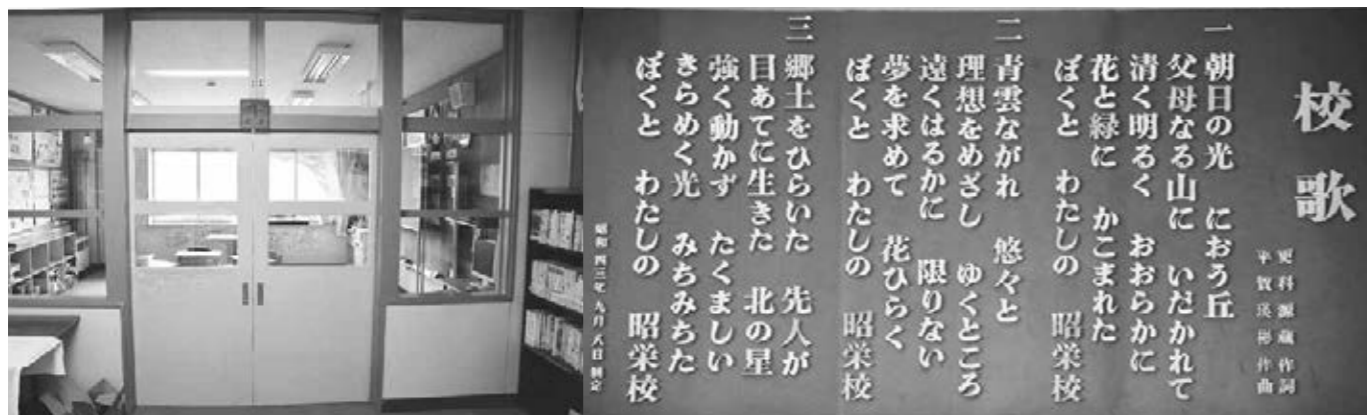


## 昭栄小学校閉校

# ありがとう ぼくらの学校



昭栄小学校が来年の3月末をもって閉校します。地域の皆さんの手によって教育の灯がともされ地域と共に歩み育まれてきた学校は2015年3月96年の歴史に静かに幕を閉じます



# 「さようなら」は言わない 昭栄小学校は ぼくらの心にずっとあるから



ありがとう  
ぼくらの学校



①間奏に手拍子が入る特徴ある校歌を元気に斉唱 ②歴代校長に児童から感謝状が ③感謝の集いでのアトラクション・昭栄小学校を卒業した弟子屈中学校吹奏楽部員がメッセージを ④歴代PTA会長と特別功労者に感謝状を贈呈 ⑤式典であいさつに立つ高田校長 ⑥式典では児童に記念品が ⑦万感の思いを胸に摩周蝦夷太鼓を演奏

## 思い出の母校に心からの感謝を

昭栄小学校高田孔平校長・児童5人の閉校式・昭栄小感謝の集い(町・町教育委員会・昭栄小学校閉校事業協賛会主催)が11月16日、同校で行われました。式には、在校生と教職員のほか、卒業生や地域の方など約160人が出席。思い出の学校の閉校を惜しみました。

式では、開校70周年記念事業以降に在任した歴代校長12人に感謝状が贈られたほか、町教育委員会と同校閉校事業協賛会から児童に記念品が贈呈されました。

同校児童5人による摩周蝦夷太鼓が始まった感謝の集いでは、開校70周年記念事業以降に在任した歴代PTA会長と、特別功労者として小澤商店に感謝状と記念品が贈られました。アトラクションは弟子屈中学校吹奏楽部による演奏と、児童に保護者、地域の方も加わった摩周蝦夷太鼓。会場からは惜しみない拍手が送られました。

### 昭栄オリジナルを誇りに 6年 三田村 優音 君



昭栄小学校が開校するという実感が、まだわきません。

僕は、昭栄小学校の最後の卒業生になります。卒業後、先輩たちはよく、行事の参加などで学校に帰ってきていて、僕もそれを楽しみにしていましたが、帰る場所がなくなるのはさびしいです。

この学校には、たくさんの「昭栄オリジナル」がありました。収穫祭や餅つきなど、昭栄ならではの地域の方とたくさん触れ合える行事がありました。木工や手芸を教えてもらったり、ゲートボールや石窯でのピザ作りをさせてもらったこともあります。運動会や文化祭での琴演奏など、地域の方が、僕たちの頑張りを受け止めてくれました。また、摩周蝦夷太鼓では、弟子屈の新しい文化を発信できたと思っています。

いつも地域と一緒に幸せな学校でした。そして僕は、幸せな児童の一人でした。素晴らしい思い出を「昭栄オリジナル」として誇りに、大切にしていきたいです。みんなにも大切にしてほしいと思います。そして大人になったときに、みんなと「昭栄オリジナル」の話で懐かしむことができたらいいです。

閉校式での在校生あいさつから(一部抜粋・要約)

## 軽自動車税が改正されます

税制改正により来年度から軽自動車税の税率が変更になります

▶平成27年度から税額が引き上げとなる車両

		区分	現行	改正後
原動機付自転車	1種	～50cc(ミニカーを除く)	1,000円	2,000円
	2種	50～90cc	1,200円	2,000円
	3種	90～125cc	1,600円	2,400円
	ミニカー	三輪以上で排気量が50cc以下のもの	2,500円	3,700円
軽自動車	軽二輪	125～250cc	2,400円	3,600円
	雪上車	スノーモービルなど	2,400円	3,600円
小型特殊自動車	農耕用	農耕用トラクターや農業散布車などで乗用装置があり、最高速度が35km/h未満のもの	1,600円	2,000円
	その他	その他作業用のリフト、ショベルローダーなどで、最高速度が15km/h未満のもの	4,700円	5,900円
二輪の小型自動車	小型二輪	250cc～	4,000円	6,000円

▶平成27年4月1日以後に新車新規登録されたもののみが引き上げの対象となる車両

		区分	現行	改正後
		軽三輪	3,100円	3,900円
軽四輪	乗用	自家用	7,200円	10,800円
		営業用	5,500円	6,900円
	貨物	自家用	4,000円	5,000円
		営業用	3,000円	3,800円

※平成27年3月31日以前に新車新規登録された車両については、税額が据え置きとなります。

## グリーン化推進のため平成28年度から重課税率が導入されます

▶最初の検査から13年を経過したものが引き上げの対象となる車両

区分	重課後	
軽三輪	4,600円	
軽四輪	乗用 自家用	12,900円
	乗用 営業用	8,200円
	貨物 自家用	6,000円
	貨物 営業用	4,500円

(例)軽四輪 乗用 自家用の場合

最初の検査	税額	
平成14年12月以前	～平成27年度	平成28年度～
	7,200円	12,900円
平成27年3月	平成27～39年度	平成40年度～
	7,200円	12,900円
平成27年4月	平成27～40年度	平成41年度～
	10,800円	12,900円

※最初の検査とは、車検証に記載されている初度検査年月のことです。

## 家屋を取り壊した際の届け出

固定資産税は、毎年1月1日現在(賦課期日)の状況で課税されます。そのため、家屋の取り壊しがあった場合は翌年度から課税されなくなります。年内に取り壊しを行っていても家屋滅失届の提出がない場合には、固定資産税を減額できないこともありますので、必ず年内に書類の提出を行ってください。ただし、登記家屋を法務局で滅失登記した場合には、町への届け出は必要ありません。やむを得ない事情により来庁が困難である場合には、役場税務課までご連絡ください。

家屋滅失届は税務課の窓口にあります。届け出の際は印鑑をご持参の上、来庁していただきますようお願いいたします。

問い合わせ先/役場税務課 ☎ 4 8 2 - 2 9 1 4 (課直通)

## 滞納は許さない！ さらに強化します 滞納処分

### 自立した町づくりのために

滞納は、納税している方と公平性を欠く、決して許されない行為です。町税などの収入は、町が存続するための貴重な自主財源であり、滞納すると町の財政を圧迫し、住民サービスに支障を来すことになります。

住みよいまちづくりのためにも、納期内納付の徹底をお願いします。

### 滞納者を引き継ぎます - 釧路・根室広域地方税滞納整理機構 -

滞納処分を専門に処理し、町村に代わって徴税につなげるため、釧路・根室管内11町村(本町を含む)で「釧路・根室広域地方税滞納整理機構」を設立し、積極的な滞納整理を進めています。

この組織は、例えば弟子屈町から引き継がれた滞納者が、滞納額全額の一括納付、または1年以内の短期的な分割納付をしなければ、徹底した財産調査などを行った上で差し押さえを行い、強制的に徴収します。

また、引き継がれた滞納者については、徴収のための戸別訪問は行わず、差し押さえなどの滞納処分を粛々と進めていきます。この間、弟子屈町役場税務課での納税相談などはできなくなります。

このような滞納処分を受けないためにも、同機構への引き継ぎの対象にならないよう、税の納期内納付や早めの納税相談をお願いします。

#### 【機構が行う滞納処分】

- ▶ 給与/勤務先の会社へ給与照会を行い、給与を差し押さえます。
- ▶ 敷金・家賃収入/借家の敷金や入居者の家賃を差し押さえます。
- ▶ 動産/自動車や貴金属、家電製品などを、強制調査(家宅などの捜索)により差し押さえます。
- ▶ 不動産/家屋や土地を差し押さえます。
- ▶ 生命保険/生命保険を強制的に解約し、解約返戻金を差し押さえます。
- ▶ 預貯金/銀行預金や郵便貯金を差し押さえます。

※これらの処分については、町でも随時実施しています。

### 夜間納税窓口をご利用ください

次のとおり、税務課職員を配置して夜間納税窓口を開設します。日中、役場へ来られない方は、ぜひご利用ください。納税相談も受け付けています。

- ▶ 開設日/12月24日(水)
  - ▶ 開設場所/役場庁舎(税務課)・川湯支所
  - ▶ 開設時間/午後8時まで
- ※水道課も同様に開設します。

平成26年度 町税などの納期一覧(12月～3月)

月	納期限	固定資産税	町道民税	国民健康保険税	介護保険料	後期高齢者保険料
12月	12月1日(月)	4期		6期		6期
	12月25日(木)		4期	7期	4期	7期
1月	2月2日(月)			8期		8期
2月	2月25日(水)			9期	5期	9期

### 個人住民税の特別徴収を

釧路総合振興局と町では、個人住民税の特別徴収を行っていない事業主(給与支払者)の皆さんを対象に、平成26年度から順次、特別徴収義務者に指定する取り組みを行っています。

個人住民税の特別徴収とは、事業主の方が従業員の方に毎月支払う給与から個人住民税を徴収(天引き)し、従業員の方の代わりに納入していただく制度です。従業員の方にとっては、年12回に分けて徴収(天引き)されるため、普通徴収で年に4回納付書で納める場合に比べて1回あたりの負担額が少なく、納め忘れがなくなるなどのメリットがあります。

詳しくは、お問い合わせください。

12月は

# 町税等完納強調月間です

町税や保険料・水道料・住宅使用料などの各種使用料の納付はお済みですか？

# 大規模な総合防災訓練を実施

直下型地震を想定し200人が参加



①パトカーが自衛隊輸送支援車両を先導 ②訓練開始式であいさつする徳永町長 ③被災状況を偵察する自衛隊 ④被災者の救援に向かった自衛隊と警察 ⑤自衛隊車両で避難所に到着 ⑥段ボールベッドの組み立てを体験 ⑦災害用通信機材についての説明 ⑧心肺蘇生訓練 ⑨救急隊への引き継ぎ ⑩簡易トイレも展示 ⑪給水車からの給水体験 ⑫炊き出し機材の説明 ⑬消防署による救助訓練 ⑭避難所に着いた摩周丘幼稚園児 ⑮総括を行う吉備津副町長 ⑯災害対応型自販機の実演 ⑰炊き出し訓練で非常食を配布

## 17年ぶりの本格的な訓練

町では10月29日、弟子屈中学校で弟子屈町総合防災訓練を実施しました。

訓練は、早朝に発生した弟子屈町直下での震度6弱の強い揺れによりライフラインが停止、道路や橋が一部崩壊し、流通網も一部遮断されたとの想定で実施しました。

本町の総合防災訓練は、1997(平成9)年以来17年ぶりです。これまでは自治会単位での避難訓練や災害図上訓練(DIG)を主に行ってきたため、今回は住民の皆さんの避難行動に行政がいかに関与するかをテーマでした。

訓練には、同校近くの住民の皆さん、摩周丘幼稚園児、弟子屈町女性団体協議会、弟子屈消防署、弟子屈警察署、陸上自衛隊第27普通科連隊が参加。

また、(株)大栄電業、北海道LPガス協会釧路支部、北海道コカ・コーラ

ボトリング(株)釧路事業所中標津販売課、王子コンテナ(株)釧路工場、N T T 東日本(株)北海道東支店釧路サービスセンター、(株)N T T ドコモCS北海道釧路支店、釧路開発建設部弟子屈道路事務所の皆さんに訓練支援をいただきましたとともに、町議会議員や弟子屈町防災会議委員、防災協力機関の方々も出席。総勢約200人が参加しました。

10時に訓練開始式を実施。災害対策本部長である徳永町長が「公の機関による救助(公助)は最後の砦であるとともに、自助・共助・公助の3つを有効に機能させることが自治体の重要な役割。さまざまな災害を想定した訓練を行って、問題点を是正しながら何度も反復訓練することが重要」とあいさつを行いました。

その後、消防のスピーカーを通じて、地震発生を知らせる「アラート」を鳴動し、訓練が始まりました。

## 大切なのは被災時の初動

被害状況を把握するため、役場建設課職員と自衛隊の偵察部隊が行動を開始。

避難所勤務班が、同校の外観と内観を点検した後、災害対策本部に「避難所として開設可能」との報告を行いました。これを受けて、災害対

策本部から「今朝の地震により弟子屈中学校をはじめ町内の7カ所に避難所を開設したので、家屋が危険と判断される場合は、近くの避難所に避難してください」との避難勧告を発令。

ほぼ同時に、同じ内容が、N T T

ドコモ・KDDI・ソフトバンクの緊急速報メール(エリアメール)で、町内にいる方の全携帯電話に送られました。(エリアメール未設定の携帯電話には届きません)

主に同校が避難場所となる美羅尾ヶ丘自治会・湯の島自治会の住民の方と摩周丘幼稚園の園児が避難

訓練に参加。美羅尾ヶ丘自治会からは13人、摩周丘幼稚園からは42人が徒歩で避難したほか、美羅尾ヶ丘自治会の18人、湯の島自治会の16人が自衛隊の輸送支援車両で避難しました。併せて、弟子屈警察署による経路先導と同校近くでの検問も行いました。

## 避難の状況を実際に体験

避難者が同校体育館の避難所に到着後、館内では段ボールベッドの組み立て体験、N T T とN T T ドコモによる災害用通信機材についての説明、自動体外式除細動器(AED)を使用した心肺蘇生と救急車による後送処置の訓練を行いました。

屋外では、自衛隊給水車から保存水袋への給水体験を行ったほか、自衛隊の炊事車両と北海道LPガス協会提供のハイカローコンロなど炊き出し機材、可搬式非常用発電

機、災害用簡易トイレなどについて説明。

弟子屈消防署は、倒壊家屋からの被災者救助を披露しました。

訓練終了式の後、自衛隊と北海道LPガス協会が沸かしたお湯を使って、弟子屈町女性団体協議会が非常食の炊き出しを実施。訓練参加者に非常食を配りました。併せて、コカ・コーラボトリング釧路事業所中標津販売課が、災害対応型自動販売機で飲料水を配布しました。

## 「おとぎ話」のときのために

訓練終了式では、災害対策本部長の吉備津副町長が「いざ被災した時に、住民と行政は何をすべきか、防災関係機関といかに連携するか、これらの『おとぎ話』をしっかりと蓄積することが重要。また、それに慣れることが防災訓練を行うことの意味。今後も、訓練の場所や想定を変

えて実施する予定なので、皆さんのご協力をお願いしたい」と総括。平成26年度の総合防災訓練が終了しました。

□問い合わせ先/役場総務課情報防災係 ☎482・2912(課直通)まで。

□問い合わせ先/役場総務課情報防災係 ☎482・2912(課直通)まで。

# 修学資金の貸し付けを受けて資格を取ったら… 町内の保健医療福祉施設で働きませんか 勤務年数により貸付金の償還免除も

## 医師・看護師・介護福祉士が不足しています

町内では、慢性的に医師、看護師、介護福祉士が不足している状況が続いています。  
看護師が不足すると、入院患者を制限しなければならなかったり、診療日数を減らさなければならない(休診)など、十分な医療の提供に支障を来します。  
また、高齢化の進行に伴い、介護を必要とする方も増加傾向にあり、町内の事業所では介護サービスを提供する専門職(介護福祉士)を確保するのに大変苦労しています。

## 修学資金貸付制度を利用してみませんか

町では1992年から、看護師などの確保と、町内の保健医療体制の強化を目的に「医師、看護師等修学資金貸付制度」を実施しています。  
資格を取得するためには、親元を離れ、大学や専門学校などに進学しなければならず、多額の費用が必要となります。資格取得後、生まれ育った弟子屈で働く方を応援するための制度でもあります。  
貸付金は、資格取得後、町内の医療機関などに一定期間勤務することにより、償還が免除されます。将来、医療福祉分野で働こうと考えている方は、ぜひ、この制度を活用してください。

## 多くの先輩が制度を利用 介護福祉士にも適用

制度はこれまで、44の方が利用されています。本町出身の方も貸し付けを受けながら大学や看護学校で学び、看護師資格取得後、町内の病院などに勤務。本町医療の一翼を担っています。  
平成27年度からは新たに、介護福祉士の資格取得のための修学にも適用されます。介護を必要としている方々は増加の一途をたどっています。専門の知識を習得した若い力が、今の弟子屈には必要です。

## 【修学資金制度】

- ▶ 貸付対象者／医師や歯科医師、看護師、准看護師、保健師、助産師、理学療法士、作業療法士、介護福祉士の資格を取得するために大学や専門学校などに在学している方で、将来、町内の医療福祉機関などに勤務しようとする方
- ▶ 貸付金額
  - 医師・歯科医師／月額10万円以内(市町村民税非課税世帯は2万円加算)
  - 看護師・保健師・助産師・理学療法士・作業療法士・介護福祉士／月額5万円以内  
(市町村民税非課税世帯は2万円加算)
  - 准看護師／月額2万円以内(市町村民税非課税世帯は2万円加算)
  - 特例貸し付け(在学中に貸し付けを受けなかった方で卒業見込みの方)／60万円以内
- ▶ 貸付利子／無利子
- ▶ 保証人／原則、町内で独立の生計を営む成年の方2人必要
- ▶ 償還免除／卒業後1年以内に町内の医療福祉機関などに勤務し、貸付期間プラス12カ月勤務したとき(特例貸し付けは2年間の勤務で免除)
- ▶ 償還
  - 卒業後1年を経過しても町内医療福祉機関などに勤務しないときは、3カ月以内に償還。
  - 貸し付けの取り消しや、勤務した期間が貸付期間プラス12カ月に満たないで退職したときは、3カ月以内に償還。
  - 実習などで卒業後すぐに町内医療機関などに勤務できない場合は、2年間の猶予規定があります。

問い合わせ先／役場健康推進課健康推進係 ☎ 4 8 2 - 2 9 3 5 (課直通)



あなたの大切な一票を決して無駄にしないで

- 第47回衆議院議員総選挙および第23回最高裁判所裁判官国民審査が、12月14日に行われます。  
本町ではこれまでと同様、町内15カ所の投票所で、午前7時から午後8時まで投票することができます。  
投票日には、衆議院議員総選挙および最高裁判所裁判官国民審査入場券(はがき)を必ず持参し、入場券に記載された投票所で投票してください。明日の社会をつくる大切な国政選挙であることを自覚し「明るく正しい選挙」になるよう、一人一人が責任を持って投票しましょう。  
投票日に投票できない方は、期日前投票制度などを利用し、投票することができます。
- ◇ 期日前投票制度  
投票日の前であっても、投票日と同様に、投票用紙を投票箱に直接、投函することができます。
  - ▼ 投票期間  
● 総選挙／12月3日(水)～13日(土)  
● 国民審査／12月7日(日)～13日(土)  
※ 12月7日(日)から、総選挙と国民審査を同時に投票することができます。
  - ▼ 投票時間／8時30分～20時
  - ▼ 対象者／投票日に仕事やレジャー、冠婚葬祭など、一定の事由に該当し、投票所に行くことができないと見込まれる方
  - ▼ 投票場所  
期日前投票所(公民館1階研修室)

問い合わせ先／町選挙管理委員会事務局 ☎ 4 8 2 - 2 1 9 1 (内線440)

投票日／12月14日(日) 午前7時～午後8時

第47回衆議院議員総選挙  
第23回最高裁判所裁判官国民審査

## 国民健康保険にご加入の方へ

# 1月から高額療養費制度が変わります



平成27年1月から、70歳未満の方の高額療養費の自己負担限度額が下記のように変更になります。今までよりも所得要件が細分化され、皆さんの所得に応じて柔軟な医療費の負担軽減が行われるようになります。70歳以上の方の自己負担限度額に変更はありません。

### 70歳未満の方の自己負担限度額(平成27年1月から)

区分	所得要件	3回目まで	4回目以降
ア	所得が901万円を超える	252,600円 + 医療費が842,000円を超えた場合は、超えた分の1%	140,100円
イ	所得が600万円を超え 901万円以下	167,400円 + 医療費が558,000円を超えた場合は、超えた分の1%	93,000円
ウ	所得が210万円を超え 600万円以下	80,100円 + 医療費が267,000円を超えた場合は、超えた分の1%	44,400円
エ	所得が210万円以下 (住民税非課税世帯を除く)	57,600円	44,400円
オ	住民税非課税世帯	35,400円	24,600円

※1 所得＝総所得金額など－基礎控除(33万円)

※2 過去12カ月以内に、同じ世帯での支給が4回以上あった場合は、4回目以降の限度額が適用されます。

### 高額療養費制度とは

医療費が高額になった際、皆さんの負担が軽くなるように、医療機関の窓口での支払いが自己負担限度額までになる制度です(限度額を超えた医療費は国保が負担します)。限度額は、70歳未満の方と70歳以上の方で異なります。

### 限度額適用認定証の有効期間も変わります

現在交付している70歳未満の方の認定証は、今回の変更に伴い有効期間が平成26年12月末日までとなっています。そのため、有効期間が平成27年7月までの新しい認定証を12月中旬ごろに郵送します。(申請は必要ありません)

### 高額療養費の払い戻しの対象となる方には申請書が届きます

限度額認定証を医療機関の窓口で提示しなかった場合や、同じ月内に複数の病院にかかった場合などで高額療養費の払い戻しの対象となる方には、役場から申請書を郵送しています。申請書が届くまで、診療月から2～3カ月ほどの期間を要しますので、ご了承ください。

問い合わせ先／役場健康推進課健康保険係 ☎ 4 8 2 - 2 9 3 5 (課直通)

## 農地・山林を所有している方も対象になります



# 農林業の国勢調査 2015年 農林業センサス

農林水産省では、平成27年2月1日現在で、全国一斉に「農林業の国勢調査」といわれる『2015年農林業センサス』を実施します。この調査は、今後の農林業の政策に役立てるために5年ごとに実施される、極めて大切な調査です。調査へのご理解とご回答をよろしくお願いいたします。



### 【調査の概要】

農林業センサスは「農林業経営体調査」と「農山村地域調査」の2つからなります。

▶農林業経営体調査／農家や林家、会社や集落営農など、農林業を営んでいるさまざまな経営体の実態を正しく把握するための調査で、全国の農林業を営んでいる方(農林業経営体)が対象になります。

▶農山村地域調査／農山村地域の現状を把握するための調査で、全国の農業集落が対象になります。調査は、集落に精通されている代表者の方などをお願いします。

### 【調査の期日】

平成27年2月1日現在において、調査を行います。

### 【農林業経営体調査】

▶調査の対象／一定規模以上の農林業経営体のほか、農地・山林を所有している方も対象になります。

▶調査の方法／平成26年12月中旬から調査員が農地・山林を所有している方々を訪問して、状況の聞き取り調査を行います。このうち、過去5年間に農林業を新たに始めた、もしくは以前から営んでいる方に「農林業経営体調査票」をお配りし、ご記入いただきます。調査票については、調査員が後日、回収に訪問します。

▶調査票の管理と情報の保護／農林業センサスは、統計法に基づく基幹統計調査です。調査票に記入していただいた内容は、定められた目的以外に使うことを法律で禁じていますので、利用目的以外に使用することは絶対にありません。また、統計法では、国や地方公共団体、統計調査員などの調査員関係者が、調査により知り得た情報を他に漏らしてはならないと義務付けており、反した場合の罰則も定めています。

▶結果の利用／農林業・農山村の動向を都道府県、市区町村、さらに地域ごとに明らかにして、これらの課題に対応します。さらに、若者たちが希望を持てるように「チャレンジする農林業経営者」を後押しする施策や「美しく活力ある農山村」を創り、次世代に継承する施策の企画・立案に活用されます。

問い合わせ先／役場総務課総務係 ☎ 4 8 2 - 2 9 1 2 (課直通)

## 川湯中学校

# 地域公開参観日

**12月13日(土) 全日公開**

▷午前の部(授業)／8:40～12:10

▷川湯ばやし演奏／13:00～13:20

▷午後の部(授業)／13:25～14:15

川湯中学校

検索

川湯中学校の様子は  
ほぼ毎日  
ホームページで公開しています  
どうぞ、ご覧ください  
地域公開参観日の情報もあります

問い合わせ先／川湯中学校 ☎ 4 8 3 - 2 3 3 7





今月の保健師  
林 結花 さん

あなたを取り巻く全てが原因になり得る

ストレスと聞くと、その原因はあなたにとって嫌なことだと思いませんか。

実は、嫌なことだけではなく良いことも含め、仕事や人間関係など全ての刺激で、私たちの体はストレスを感じています。

弟子屈の皆さんのストレスの実態

本町の皆さんは、ストレスについてどのように感じているのでしょうか。

今年度、実施した町民アンケートでは、次のような結果が出ました。

※平成26年5月 1千人を対象に実施(回答数346)  
①ストレスの原因(グラフ1)  
男性は仕事や経済状態、人間関係

係にストレスを感じる人が多く、女性は人間関係や健康問題が多かったです。

②ストレスを感じたときに相談する人の割合(グラフ2)  
男性の約69%、女性では78%と、やはり女性の方が多かったです。

③ストレスにより生活に支障がある人の割合(グラフ3)  
ある人の割合(グラフ3)  
男性の約26%、女性の約34%の方が、生活に支障があるとのことでした。

ストレスとうまく付き合うために

①安眠／なかなか寝付けない方は就寝時間にとらわれず「眠くなったら寝床につく」ということが、スムーズな入眠への近道です。また、加齢とともに必要な睡眠時間が減ってきますが、適度な睡眠時間とは、日中しっかり目覚めて過ごせるかが目安となります。

②食事／ご飯を中心として主菜、副菜のそろった食事をしっかりととりましょう。

③入浴／入浴により血行がよくなり、代謝が活発になるため、心身の緊張がほぐれリラックス

④趣味やスポーツ／自分が好きなことをしていると、それだけで嫌なことを忘れられます。また、体を適度に使うことでストレスに対する抵抗を高め、気分転換にもつながります。

⑤おしゃべりや相談／一人でいると、悩みがますます大きくなります。誰かに話してすっきりすることも、ストレス解消の一つです。

心の病気を防ぐには周りの手助けが必要

ストレス解消ができなくなると、うつ病などの心の病気を引き起こします。そんなときには、治療や相談が必要です。

病院はもちろんですが、周りの方が様子心配なときには声掛けを行うなど、できることは皆さんにもあります。

今年8日には「自殺予防ゲートキーパー養成講座」を行います。(17ページ参照)一人でも多くの方に参加していただき、元気な弟子屈町を目指していきましょう。

□問い合わせ先／役場健康推進課健康推進係 ☎482・2935 (課直通)まで。



くぼ りゅうのすけ ちゃん  
久保 龍ノ介 ちゃん



うめい かずま ちゃん  
梅内 和馬 ちゃん



なかい つねひこ ちゃん  
中井 紬 ちゃん



あきもと かの ちゃん  
秋元 香乃 ちゃん



すずき りいさ ちゃん  
鈴木 梨衣沙 ちゃん



ささき けいすけ ちゃん  
佐々木 慶事 ちゃん



ちば しんご ちゃん  
千葉 伸悟 ちゃん



ささき ななみ ちゃん  
佐々木 菜々美 ちゃん

あなたにも助けられる命があります

自殺予防ゲートキーパー養成講座の受講者募集

「自殺予防ゲートキーパー」とは、悩んでいる人に気づき、声をかけ、話を聞いて、必要な支援につなげる「見守る人」のことです。

身近な人が自ら命を絶つ前に、周りの皆さんにできることがあります。あなたもゲートキーパーの輪に加わりませんか？町では、自殺予防ゲートキーパー養成講座を開催します。多くの皆さんの受講をお待ちしています。

日時／12月8日(月)

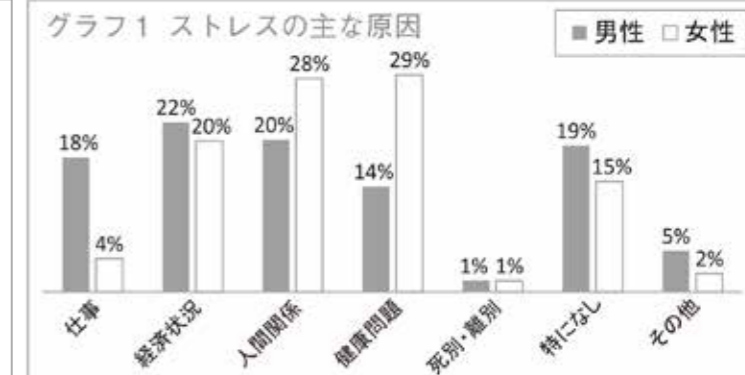
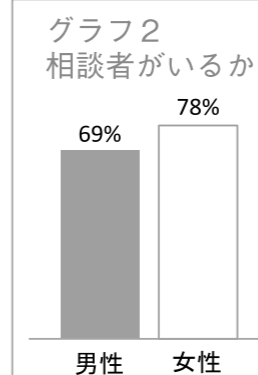
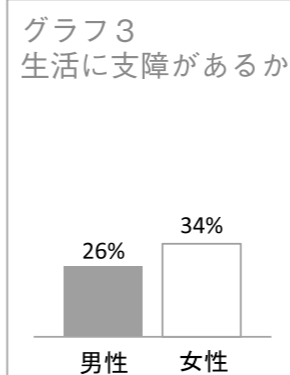
13時30分～15時30分

場所／町公民館 2階講堂

受講料／無料

▶申し込み／12月5日(金)までに、電話か電子メールで申し込みください。

□申し込み・問い合わせ先／役場健康推進課健康推進係 ☎482・2935(課直通)、メールkenkou@town.teshikaga.hokkaido.jpまで。



あなたの声をお気軽に寄せてください。

.....

.....

.....

.....

.....

.....

.....

.....

.....

.....

いつも聞こえるみんなの声 **タウンメール**

ご住所				
お名前				
電話番号				
年齢		性別	男	女

いつも聞こえるみんなの声

# タウンメール

町のみんなのコミュニケーション

あなたの町政に対する

## 意見・要望・質問やさざまな情報をお寄せください

まちづくり政策課政策調整係では、みなさんの声を広く町政に反映させる広聴活動として「タウンメール」を実施しています。

この「タウンメール」は、町民のみなさんの町政に対するご意見・ご要望・ご質問などを記入していただき、最寄りの郵便ポストへ投函していただくというものです。

地域づくりや町づくりなどに関する意見・要望のほか、行政への疑問や情報提供など、あなたが知りたいことや知らせたいことも大歓迎です。お気軽にあなたの声をお聞かせください。みなさんの声が明日の弟子屈町をつくります。

寄せられた声に対する回答は広報紙への掲載、または、ご本人へ直接通知します。回答につきましては封書を投函していただいた時期により、翌々月の広報紙に掲載となる場合もあるほか、内容によっては回答し兼ねる場合もありますのでご了承ください。

また、匿名の方についての回答は、いたしかねます。

### 記入の仕方

- \* 町づくりなどに関するご意見・ご要望のほか、行政への疑問や情報提供などのあなたが知りたいことや知らせたいことも、ご自由にお書きください。
- \* 誹謗(ひぼう)中傷や営利を目的とした内容はご遠慮願います。
- \* 封書は点線にそって切り、折ってノリ付けし、切手を貼らずにそのままポストへご投函ください。
- \* この封書の差出有効期限は平成27年3月31日です。それまでにご投函ください。
- \* 内容によってはこちらから内容確認を行うことや、直接回答を行う場合がありますので、住所・氏名・性別・年齢・電話番号は必ず記入してください。なお、広報紙に掲載する場合、氏名は公表いたしません。 ◆お問い合わせ先/役場まちづくり政策課調整係 ☎ 482-2913 (課直通)

12月1日から

# 児童扶養手当法の一部を改正

公的年金を受給する方が児童扶養手当を受給できる場合も

これまで、公的年金(遺族年金や老齢年金、労災年金、遺族補償など)を受給する方は児童扶養手当を受給できませんでした。12月から、年金額が児童扶養手当額より低い方は、その差額分の児童扶養手当を受給できるようになります。児童扶養手当を受給するためには申請が必要です。詳しくは、下記までお問い合わせください。

【対象となる場合】

- ▶ お子さんを養育している父母などが、低額の老齢年金を受給している場合。
- ▶ 父子家庭で、お子さんが低額の遺族厚生年金のみを受給している場合。
- ▶ 母子家庭で、離婚後に父が亡くなり、お子さんが低額の遺族厚生年金のみを受給している場合、など。

〈参考/児童扶養手当の月額〉(平成26年4月～)

- 子ども1人の場合  
全額支給/41,020円・一部支給/41,010～9,680円(所得に応じて決定されます)
- 子ども2人以上の加算額  
2人目/5,000円・3人目以降1人につき/3,000円

※受給している年金額が手当額よりも低いかどうかは、下記までお問い合わせください。

【支給開始日】

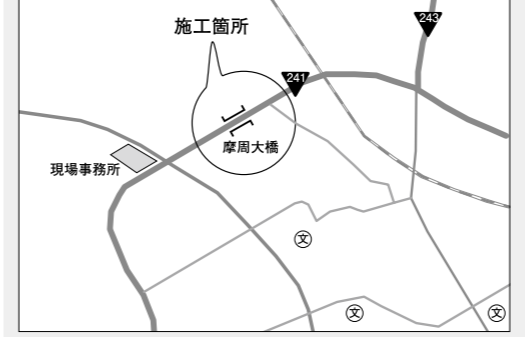
- ▶ 手当は、申請の翌月から支給開始となります。ただし、これまで公的年金を受給していることにより児童扶養手当を受給できなかった方のうち、平成26年12月1日に支給要件を満たしている方が、平成27年3月までに申請した場合は、平成26年12月分の手当から受給できます。
- ▶ 平成26年12月～平成27年3月分の手当は、平成27年4月に支払われます。

問い合わせ先/役場福祉こども課児童福祉係 ☎ 482-2921 (課直通)

## 摩周大橋補修工事に伴い片側交互通行に

国道241号摩周大橋の補修工事(北海道開発局釧路開発建設部弟子屈道路事務所発注)により、日中は片側交互通行となります。皆さんにはご迷惑をおかけしますが、ご協力をお願いします。

- ▶ 工事場所/下の図のとおり
- ▶ 工事期間/平成27年2月20日(金)まで
- ▶ 作業時間/8時～17時
- 問い合わせ先/タカオ工業(株)(施工業者) ☎ 486-7176 (現場事務所) ☎ 0154-231271 (本社)



## サイクルのすすめ

普段、何気なく捨てているそのごみ。きちんと分ければ資源になるかも? ごみ袋代がお得になる資源ごみの分別を覚えて、地球にも家計にも優しくなりましょう!

### 分別の手間を省きましょう!

資源ごみの中には、細かく分別してしまうと余計に手間がかかってしまうものがあります。注意して分別を行えば、効率よくごみを出すことができますので、ぜひ覚えましょう!

▶ 缶はリングプルを付けたまま出すことができます!



リングプルを外して捨てる場合は不燃ごみになります

▶ ペットボトルはラベルをはがさずに出すことができます!



ラベルをはがして捨てる場合は資源ごみ(プラスチック)になります

問い合わせ先/役場環境生活課環境係 ☎ 482-2934 (課直通)

# 保育園の入園を受け付けます!!

役場福祉こども課では、平成27年度に保育園入園を希望される児童の申し込みを受け付けています。

## □受付期間／12月30日(火)まで

※受付期間終了後に入園を希望される場合は、ご相談ください。また、平成27年度、出産後に入園の予定がある方は、事前にお知らせください。

- ▶申請書類配布・受付場所／役場福祉こども課児童福祉係、おひさま保育園、川湯保育園
- ▶保育料／平成26年度分町民税額により決定。
- ▶入所基準／保護者いずれも(保護者と同居していない場合には児童の面倒を見ている方)が、次のいずれかの事情にある場合。
  - ①仕事をしている。(フルタイム、パートタイム、居宅内の労働など、基本的に全ての就労を含む)  
※フルタイムかパートタイムかによって「保育標準時間利用」と「保育短時間利用」に区分されます。
  - ②母親が妊娠中であるか、出産後間もない。
  - ③病気や負傷をしている、または心身に障がいがある。
  - ④同居、または長期入院している親族の介護や看護を行っている。
  - ⑤震災や風水害、火災などの被害を受け、住居を失ったり破損したりして、復旧中である。
  - ⑥求職活動(起業準備を含む)をしている、または就学(職業訓練校などでの職業訓練を含む)している。
  - ⑦児童の家庭で、ドメスティックバイオレンスや虐待の恐れがある。
  - ⑧育児休業取得中に、既に保育を利用している児童がいて、継続利用が必要である。
  - ⑨その他、上記に類する状態であると町長が認めた場合。

□問い合わせ先／役場福祉こども課児童福祉係 ☎482-2921(課直通)、おひさま保育園 ☎482-2444 または ☎482-1087、川湯保育園 ☎483-2537まで。

## 各保育園の定員

名 前	所 在 地	定 員
おひさま保育園	泉1丁目11番1号	120人
川湯保育園	川湯温泉4丁目3番1号	45人

※入園対象／0～5歳児(平成27年4月1日現在)

## 除雪作業にご理解とご協力をお願いします

除雪作業の出動は、降雪量がおおむね10cm以上、または地吹雪、吹きだまりで交通に支障があると判断されたときに、主要幹線および通学路、集乳路線を優先的に行います。

「吹雪、暴風雪警報発令中、および夜間」の除雪は、原則的には行いません。



### □路上駐車は除雪の障害

除雪作業で最も障害になるのが、路上での駐車です。路上に放置された車のために、除雪車が通れなかったり、除雪作業ができなかったりすることがあります。

### □歩道などに物を置かない

歩道や路肩に、陳列品や旗立て用のコンクリート、木材などを置いておくと、吹きだまりの原因になったり、除雪の障害にもなったりします。あらかじめ、道路から離れた場所に移動させてください。

### □除雪車には気をつけて

除雪車の運転技術者は、安全第一で細心の注意を払っていますが、作業稼働時は大変危険です。

特に子どもの行動には目を配り、除雪車に近づけないようにしてください。

### □玄関前の雪は皆さんで

除雪車が通った後に残される、玄関前などの雪の山。後始末を考えると、誰もが憂うつになってしまいます。

除雪車の機能や、広い地域を迅速に回らなければならない作業の性格から、どうしても雪を残してしまいます。

大変ご苦勞をおかけしますが、各家庭や事業所で取り除いてください。

### □道路に雪を捨てないで

除雪したばかりの道路に、雪を捨てるといった光景を毎年多く見かけます。この雪が凹凸を作り、交通事故を誘発する原因にもなりかねませんので、注意してください。

### □消防水利に雪を捨てないで

「消防水利」と明示されたポールがある場所は、災害など緊急時の通り道になりますので、雪を捨てないでください。

これから降雪シーズンを迎え、今年もまた厳しい冬に突入です。

町では、皆さんの生活や生産活動を支えるために除雪作業を行いますが、皆さんのご協力を得て、除雪作業をスムーズに進めることが経費抑制の上でも必要不可欠となってきますので、ご理解とご協力をお願いします。

町道除雪についての問い合わせ先／役場建設課 ☎482-2941(課直通)

道道除雪についての問い合わせ先／釧路建設管理部弟子屈出張所 ☎482-2147

料金受取人払郵便  
釧路中央局 認  
4076  
差出有効期間  
平成27年3月  
31日まで  
(切手不要)

あかへつ政策課 政策調整係 行

弟子屈町役場

0883292



更科源藏(さらしなげんぞう)  
●1904(明治37)年、弟子屈町熊牛原野(南弟子屈)に生まれ、1985(昭和60)年に81歳で逝去。東京麻布獣医学校を中退した後、尾崎喜八、高村光太郎に師事し、詩作を中心に郷土史、アイヌ文化研究など主に文学活動が続けた。  
▶弟子屈町で所蔵しているさまざまな資料を紹介する。

著書の検印などに使っていた自作のエゾシカ印



9月28日に更科源藏文学資料館で行われた摩周湖の歌コンサート



1958(昭和33)年 東京の伊福部宅で 更科(左)と伊福部

## 更科源藏生誕110年・伊福部昭生誕100年「摩周湖の歌」コンサート

日本のクラシック音楽界の第一人者で東京音楽大学の学長を務めた伊福部昭は、1914(大正3)年、釧路で生まれました。今年2014年は生誕100年という事で、各地でお祝いのコンサートが開かれています。

「原野紀行」第9号で伊福部を紹介していますが、更科と伊福部は1940(昭和15)年、更科が札幌へ転出したところに出会っています。伊福部は、更科が1943(昭和18)年に刊行した『凍原の歌』から、4つの歌曲を作曲しています。

「オホーツクの海」1958  
「シレットコ半島の漁夫の歌」1960  
「摩周湖」1992  
「蒼鷺」2000

(数字は初演の年)

伊福部は、更科と出会ってからの最後の歌曲を書き上げるまで、50数年の歳月をかけているのです。更科の詩集から歌曲を作る約束を果たした伊福部。二人の友情とはどんなものだったのでしょうか。

2014年は更科源藏生誕110年の年でもあり、その記念の9月、4つの歌曲が更科源藏文学資料館に響きわたりました。詩人・木部与巴仁氏の企画で実現したのです。出演者は次のとおりです。

(敬称略)

バリトン／根岸一郎  
ピアノ／八木智恵子・河内春香  
ヴァイオリン／神山和歌子  
ヴァイオリン／戸塚ふみ子  
コントラバス／中村杏葉  
ファゴット／岡田志保  
オーボエ／三浦舞

詩唱と語り／木部与巴仁  
木部氏と筆者の出会い、伊福部が没した2006年。東京での追悼コンサートのときでした。木部氏と伊福部の弟子の皆さんと会ったとき、いつかは更科の生地で伊福部と更科の歌曲を演奏したいとの話になったのですが、十数人のメンバーを弟子屈にお呼びしてのコンサートは、予算のことを考えるととても実現できるとは思っていませんでした。しかし、演奏家たちへの木部氏の熱心な働きかけと、音楽家たちの伊福部作品演奏への心意気と理解があつて、コンサートが開くことができました。

二人のふるさと道東で、4つの歌曲が初めて演奏されたことを、更科も伊福部も喜んでくれたのではないかと思うのです。

当日、会場で、二人の友情の証しである歌曲をお聴きくださった大勢の方々へ感謝します。

※更科源藏資料紹介「原野紀行」は、今回で終了します。



## 図書館だより

中央2丁目4番1号  
☎(よいほんいろいろ) 482-1616

### ☆特集展示

『掃除、整頓、始めませんか!』  
年末が近づく、考え始めるのが「大掃除」。掃除・整理整頓の参考になる本を集めました。どうぞご利用ください。

▼期間／12月2日(火)～12月30日(火)  
▼場所／特集展示コーナー

### ☆貸出冊数2倍フェア

年末年始のお休み前に、たくさんの本を借りたい!という方のために、期間中、貸出冊数を通常の10冊から20冊へ拡大します!(貸出期間は通常通り2週間です)

▼期間／12月16日(火)～12月30日(火)

### ☆年末年始の休館日

12月31日(水)～1月5日(月)休館です。休館中、本の返却は図書館玄関横のブックポストをご利用ください。  
新年は1月6日(火)から開館します。  
▼今日の休館日  
1日(月)・8日(月)・15日(月)・22日(月)・23日(火)(天皇誕生日)・29日(月)・31日(水)

## 新刊案内

- 「世界の図書館」 ジェームズ・キャンベル／著
  - 「鮭の歴史」 ニコラス・ミンク／著  
「目を温めれば視力は良くなる!」 中川 和宏／著
  - 「3時間で編める帽子とあわせ小物」 辰巳出版／編
  - 「まっちゃんのかんたん焼きおやつ」 町野 仁英／著
  - 「絵手紙の年賀状・2015年版」 絵手紙いずみの会／編
  - 「冬の薔薇立ち向かうことを恐れずに」 小林 凜／著
  - 「にじいろガーデン」 小川 糸／著
  - 「ゴースト・スナイパー」 ジェフリー・ディーヴァー／著
  - 「ライオンのひみつ」 マーガレット・ワイルド／文
- たくさんのお待ちはしています!

## 分水嶺

笹本 稜平／著  
「その峰を越えるか、とどまるか…」  
幻のオオカミ探しに人生を賭けた、仮釈放中の男。父の遺志を継いで再出発した山岳写真家。彼らの真摯(しんし)な魂が触れ合うとき、奇跡が起こった。舞台は厳冬の大雪山。大自然の豊穡(ほうじょう)たる魂を高らかにうたう本格山岳小説!

## おすすめの新聞

## EMC通信

～川湯の森から～



国立公園指定祝賀パレード(1934年12月16日)「国立公園指定50周年記念 目で見る阿寒国立公園史」より)

現在、31の国立公園を抱える日本ですが、その歴史は指定場所の選定が始まった1921(大正10)年にまでさかのぼります。公表はされなかったものの、原始的なスケールの大きい山岳風景、温泉や湖水、施設が建てる平坦地の存在といった評価基準があつたといわれています。

阿寒湖 周辺は初期段階から候補地に挙がっていたようですが、摩周湖第

## 12月4日 阿寒国立公園指定から80年!

1展望台への道路開通、阿寒横断道路完成、釧網本線全線開通といった交通網の整備も後押しになりました。事前に調査委員会一行が訪れたときの様子を、地元新聞社は「絶景大いに気に入った模様」と伝えています。そして1934(昭和9)年、第一期として川湯から阿寒にまたがるエリアが「阿寒国立公園」として指定を受けることになりました。国立公園業務を停止せざるを得ない戦争期を乗り越え、1年のうちの半分は雪に閉ざされるという難条件を打ち破り、歩を進めてきた阿寒国立公園。これからも、後世まで残すべき自然環境を守り続けていく。身近に国立公園と接している住民として、12月4日はそんな思いを新たに1日にしてみたい。いかがでしょうか。



繊細な作品を見に来ませんか

川湯エコミュージアムセンター(EMC) ☎483-4100  
URL [http://www6.marimo.or.jp/k\\_emc/](http://www6.marimo.or.jp/k_emc/) 12月は9:00～16:00開館(水曜日、12/29月～1/3(土)休館)

**松下浩二さんを招いて講演会・卓球教室**



松下浩二さん 経験を交え講演を行う松下さん

松下浩二さん(ヤマト卓球(株)代表取締役)の講演会と卓球教室(弟子屈ロータリークラブ主催)が11月16日、摩周観光文化センターで開催され、町内外から107人が参加しました。

松下氏は、全日本選手権大会で4回の優勝、オリンピックにも4大会出場など輝かしい成績を収めた方。これらの経験から生まれた、卓球への考え方や練習方法を指導しました。

最後のチャレンジマッチでは、小学生から大人まで元オリンピック選手に挑戦。心地よい汗を流しました。

▼弟子屈町民卓球大会兼第17回會長杯争奪クラブ対抗親睦大会  
主催の平成26年度町民卓球大会兼第17回會長杯争奪クラブ対抗親睦大会が11月16日、摩周観光文化センターで開催され、近隣市町村から20チーム70人が参加しました。

**生涯学習だより**

発行/教育委員会社会教育課 ☎482-2948(課直通)

**成人式を開催します**

平成27年成人式は、平成6年4月2日(平成7年4月1日)に生まれの方が対象です。

転出などにより町内に住民登録がない方で、弟子屈町の成人式に出席を希望される方は、事前に町教育委員会社会教育課社会教育係 ☎482-2948(課直通)まで、ご連絡ください。

▼日時/1月11日(日) 14時～受け付け、14時30分～式典  
▼会場/摩周観光文化センター

**心に正義 武器は法律**

弟子屈町生涯学習講演会11月2日、摩周観光文化センターで開催されました。(釧路管内PTA連合会研究大会と同時開催)

講師は、弁護士で元東京地検特捜部長の五十嵐紀男氏。幼いころは野球少年だった五十嵐氏が、野球を続けることを諦めなければならなくなり、そこからどうして東京地検特捜部長になったのかといった経緯。また、特捜部長として数々の難事件を解決に導いてきた経験などについて語り、会場の皆さんは熱心に聴き入っていました。

「心に正義 武器は法律」という言葉が印象的でした。

**「生きがい講座」で学んでいます**

弟子屈学級では11月14日「福祉について学ぼう!」をテーマに、学習会を町公民館で開催。講師は役場福祉こども課の課長・松岡尚之さん、同課社会福祉係長の江口将之さん。町の助成制度やさまざまな高齢者事業サービス、現在、建築中の養老人ホーム併和園・特別養護老人ホーム摩周の施設概要など、生活に関わることに学ばれました。

川湯学級では11月21日「健康について学ぼう!」と題した学習会を川湯ふるさと館で行いました。役場健康推進課健康推進係の保健師・岡田彩子さん、長町理乃さんの指導で身



11月のいきがい講座の様子(右・弟子屈学級/左・川湯学級)

**町民高等学校**

「弟子屈高校・公民館連携講座」開講中です

11月13日から弟子屈高校・公民館連携講座を開講しています。

1回目の親子でわくわく実験教室には11人が参加。同校の先生の指導のもと、熱気球を飛ばしたり、自力で発電したりと、子どもも大人も楽しみながら物理の知識を深めました。



無事に飛んだ手作りの気球に歓声

**☆☆第1回公民館ミニコンサート☆☆**

公民館サークル参加者による、クリスマスミニコンサートを開催します。

今回は「無理のないギター会」「リコーダーを楽しむ会」の皆さんによる楽器演奏です。お誘い合わせの上、ご来場ください。

▼日時/12月20日(土) 13時30分  
▼場所/町公民館講堂  
□問い合わせ先/町公民館 学習推進係 ☎482-2340まで。



**第3回弟子屈町民ミニテニス大会**

摩周ふれあいスポーツクラブ(青木貴代美会長)主催の3回弟子屈町民ミニテニス大会が10月12日、摩周観光文化センターで開催されました。

大会には、釧路・根室・帯広管内から76人が参加。熱戦を繰り広げました。



**各地域でニュースポーツ**

町教育委員会・弟子屈町スポーツ推進委員協議会主催の地域巡回スポーツ教室が、5会場で行われました。

参加者は、スポーツ推進委員の指導の下、ニュースポーツに挑戦。3世代スポーツを通して世代間の交流を図り、普段親しむことの少ないミニテニスやキンボールを楽しんでいました。

**みんなの活躍を紹介**

▼管内大会結果(敬称略)  
果(敬称略)  
▼第37回浜中町長杯少年野球大会10月13日浜中町(摩周ジャガーズ)準優勝



準優勝した摩周ジャガーズの皆さん

▼全道大会結果(敬称略)  
▼第30回北海道高等学校新人陸上競技大会(9月24日から旭川市)  
▽濱岡浩平(弟子屈高校2年)男子400m予選敗退▽西田健修(同)男子砲丸投げ優勝、男子110mハードル予選敗退▽中島知明(同)男子1000m準決勝敗退、男子やり投げ予選敗退▽土佐大樹(同)男子1000m、2000m予選

敗退▽沢崎晃輔(同)男子棒高跳び予選敗退▽男子4×100mリレー準決勝敗退▽男子4×400mリレー29位▽中谷つかさ(同)女子棒高跳び7位、女子400mハードル予選敗退▽野下ちはる(同)1年)女子円盤投げ予選敗退、やり投げ7位、ハンマー投げ11位▽西田千種(同)砲丸投げ予選敗退、100mハードル予選敗退  
▼第36回北海道高等学校秋季テニス大会10月6日から帯広市▽上西大地(弟子屈高校2年)・星川海斗(同)1年)男子ダブルス1回戦敗退▽辻早織(同)2年)・杉山明日香(同)女子ダブルス3回戦敗退▽藤江弥生(同)2年)・大浦綾花(同)1年)女子ダブルス1回戦敗退▽藤江弥生(同)2年)女子シングルス2回戦敗退▽辻早織(同)女子シングルス1回戦敗退▽杉山明日香(同)女子シングルス1回戦敗退▽女子団体1回戦敗退

**公民館口ビエ展**

11月5日(9日、釧根「絵手紙」移動展が開催されました。色鮮やかな花や、かわいらしい魚、動物など、13市



目にも楽しい絵手紙の数々

**スケート教室開催**



昨年のスケート教室の様子

▼主催/町教育委員会  
▼日時/1月10日(土)・11日(日)の2日間、いずれも10時～11時50分  
▼場所/町スピードスケート場  
▼講師/守屋結香さん ほか  
▼参加料/無料  
▼申し込み締め切り/1月7日(木)  
▼申し込み・問い合わせ先/町教育委員会社会教育課体育振興係 ☎482-2948(課直通)まで。

**スケート場情報**

町営スピードスケート場は、12月25日(木)オープン予定です。

気象状況により、オープン日の変更になることがありますので、ご利用前にお知らせ、お問い合わせください。

□問い合わせ先/町教育委員会社会教育課体育振興係 ☎482-2948(課直通)まで。

# 好評だったエコパスポート

3カ月にわたる環境にやさしい観光交通運行が終了



サポートバスガイドも大活躍

エコパスポートは個人観光客の皆さんを中心に非常に好評で、1日22枚ペース、トータルで1千907枚ご購入されました。購入された方は「とても便利で、お得なチケットだった」といった声が寄せられました。

JR摩周駅に開設されたエコバスステーション(上) JR摩周駅前を出発する摩周湖バス(下)

弟子屈町地域公共交通活性化協議会(会長・徳永町長)が行う「弟子屈エコバスポート」事業が終了しました。事業は、8月1日～10月26日の87日間にわたって行われました。エコバスポートは、町内バスが2～7日間乗り放題というもの。車を離れ公共交通機関を利用した環境に優しい旅と、チケットの有効期間乗り放題にする事で滞在型の観光を提案することが目的で、購入者にはさまざまな特典も用意されました。また、通常の料金より格安でバスが利用できる、地元観光の再発見や小旅行を提案する「町民限定バスポート」も販売され、好評を得ました。



JR摩周駅に開設されたエコバスステーション(上) JR摩周駅前を出発する摩周湖バス(下)



水郷公園駐車場のライン引きを行う多田塗装工業の皆さん

10月22日には、(株)多田塗装工業(多田征人代表取締役)の皆さんが、水郷公園駐車場のライン引きと、遊水地のベンチのペンキ塗りを行いました。利用者の方がより安全に利用できるようにと、社会貢献活動として行ったもの。消えかかっていたラインが新しく引き直され、安全に利用できるようになりました。

# 地域の役に立ちたい

2社による社会貢献活動



湯の島公園で芝張りを行う摩周植物園の皆さん

と、利用者の安全確保のためにと、社会貢献活動の一環として行ったもの。より安全に快適に、両公園を利用できるようにしました。

(有)摩周植物園(古瀬廣幾代表取締役)の皆さんが、10月9日に湯の島公園の芝張り、11月7日に同公園の樹木せん定と水郷公園の危険木の伐採を行いました。両公園の景観保持

## 町の話題



## 町の話題



華麗な調理テクニックを披露する貫田さん

# 貫田さんから防災グルメ学ぶ

和琴小学校で土曜授業推進事業



ユーモアたっぷりの楽しい授業

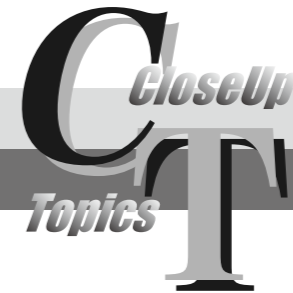
和琴小学校(森敏隆校長)で11月1日、防災グルメを学ぶ土曜授業が行われました。

同校は今年度、文部科学省の研究指定を受け、年10回の土曜授業推進事業を行っています。今回は、北海道教育委員会が行う「子どもの心に響く道徳教育推進事業(道徳教育特別非常勤講師派遣事業)」の採択を受け、フードディレクターで北海道食育コーディネーターの貫田桂一さん(札幌市在住)を講師に迎え、防災グルメに関する授業と調理実習を行いました。

貫田さんは「防災グルメとは、非常時に地元にある食材だけで子どもたちでも簡単に作ることができ、地域の人たちが仲良くなるメニューのこと」と説明。「食」という字は、人を良くすると書くなど、さまざまな漢字の成り立ちも交えながら、体に良い食材選びや食事のマナー、作ってくれた人への感謝を忘れずなどの食育授業を展開しました。

その後、摩周小麦と摩周ポーク、弟子屈産の野菜を使った「屈斜路パンケーキ」、地元産牛乳と野菜を使ったスープ、地元産カボチャの蒸し煮作りに挑戦。貫田さんの調理テクニックに歓声を上げながら、保護者も交えて楽しく調理を行い、みんなでおいしくいただきました。

## 町の話題



## 町の話題

# 日ごろの活動の成果を披露

第65回弟子屈町総合文化祭



多彩な作品が並んだ展示会

10月26日には、摩周観光文化センターで芸能発表会が行われました。23団体が参加し、吹奏楽や舞踊、合唱などをそれぞれ披露。訪れた皆さんから、盛んな拍手が送られていました。



芸能発表会(上)と町民茶会の様子(下)

訪れた皆さんにお茶がふるまわれました。

10月18日～11月2日には、町公民館で展示会を開催。27の団体や個人などが、絵画や陶芸、短歌など、日頃の文化活動の成果を発表し、訪れた方々の目を楽しませました。

10月26日には、摩周観光文化センターで芸能発表会が行われました。23団体が参加し、吹奏楽や舞踊、合唱などをそれぞれ披露。訪れた皆さんから、盛んな拍手が送られていました。

10月18日には町民茶会が町公民館で行われ、第65回弟子屈町総合文化祭が、10月18日から11月2日にかけて、町公民館と摩周観光文化センターで開催されました。

10月1日～11月30日

### 阿寒国立公園指定80周年を記念して 摩周・屈斜路パークボランティア連絡会が企画展



趣向を凝らした展示を見る

阿寒国立公園川湯地域で活動する摩周・屈斜路パークボランティア連絡会(金井秀明会長)の会員による企画展が、10月1日から11月30日まで川湯エコミュージアムセンター2階ギャラリーで行われました。

阿寒国立公園指定80周年を記念して、初めて開催したものです。風景や鳥の写真、絵画のほか、アイヌ文様をモチーフにした壁掛けや北海道の動物を描いた手作りのあんどんなど、13人が45点の作品を披露しました。固有植物やオオハクチョウの生態を学術的に解説した展示などもあり、訪れた方たちは、さまざまな手法で表現された阿寒国立公園の魅力に見入っていました。

## カメラスケッチ



このページは皆さんからの情報で作られています。どのような情報でもすぐかけつけます。お気軽にご連絡ください。



まちづくり政策課政策調整係 ☎ 4 8 2 - 2 9 1 3 (課直通)

10月22日

### 長年にわたり地方自治の発展に貢献 故 和田淳さんが旭日単光章を受章



勲記を受け取る邦子さん右

8月に任期半ばで逝去された、元・町議会議員の故 和田淳さん(川湯温泉5)に、特別叙勲・旭日単光章が授与されました。

伝達式は10月22日に行われ、和田さんの妻・邦子さんに、徳永町長から勲記と勲章が手渡されました。

和田さんは、1999(平成11)年に町議会議員に初当選。町議会副議長などの要職を担うなど、15年の長きにわたり、地方自治の発展と地域の活性化に貢献したとして、この度の受章となったものです。

10月5・25日

### スポーツを通して防火意識を高めよう 防火ソフトバレーボール・火の用心パークゴルフ



火の用心パークゴルフ大会の様子

全道秋の火災予防運動期間(10月15日～31日)の行事の一環として、防火スポーツ大会が開催されました。

10月5日に開催された第4回防火ソフトバレーボール大会には、6チーム30人が参加。競技開始前の救命講習で、AEDの取り扱いについて説明を受けました。26日に開催された第11回火の用心パークゴルフ大会には、男女合わせて73人が参加し、爽快な汗を流しました。両大会の開会式で、大会長の筒井庄一弟子屈防火管理協議会会長は「空気が乾燥し、火災が発生しやすい時季。火の取り扱いには十分注意してほしい」と防火意識の高揚を呼びかけました。

10月26日

### 登山シーズンの終わりを迎え パークボランティアが藻琴山登山道のロープを撤去



ロープを撤去する委員の皆さん

川湯エコミュージアムセンターを拠点に自然保護活動などを行っている摩周・屈斜路パークボランティア連絡会(金井秀明会長)の皆さんが10月26日、藻琴山登山道のロープ撤去作業を行いました。

危険な場所の周知や植物の保護を目的として、ロープは毎年6月の山開きに合わせて張られ、本格的な降雪期を控えたこの時期に外されます。この日は風が強かったものの天候に恵まれた中、手際よく作業が進められ、2時間ほどで終了。パークボランティアの皆さんは「植生保護や安全のためにもロープ張りは効果的。今後も続けていきたい」と話していました。

10月25日

### もっと大きな森になってと願いを込めて シーニックバイウェイが飛行場跡地で植樹



手分けして丁寧に植樹を行う皆さん

釧路湿原・阿寒・摩周シーニックバイウェイ(桐木茂雄代表)の皆さんが10月25日、そららの森で植樹活動を行いました。

そららの森とは、同会が森として整備を進めている釧路の弟子屈飛行場跡地の愛称で、毎年植樹を行っています。今年は会員など約60人が参加。数年前に町内で拾ったドングリやクルミの実が若木まで育ったことから、今年度はそのうちの約300本を成長に合わせて、より広い敷地へと移植しました。

## みんなで頑張りました

おひさま保育園親と子の集い  
摩周丘幼稚園お遊戯会



大きなステージで元気いっぱい(摩周丘幼稚園お遊戯会)

園児は、2～5歳児のクラスごとに歌や楽器演奏、踊り、劇などを披露。この日のために一生懸命練習してきた成果を、元気いっぱいに舞台の上で発表していました。カメラやビデオなどを手にして集まった保護者などからは、たくさんの拍手が送られました。

11月9日には、摩周丘幼稚園(鈴木幸栄園長)のお遊戯会が摩周観光文化センターで行われました。

それぞれ、各クラスのテーマに沿ったお遊戯や劇などを披露。保護者にとっては、園生活が垣間見られる貴重な場となりました。また、保護者や保育士も趣向を凝らした出し物を行い、お父さんやお母さん、先生たちの活躍に園児は大喜びでした。



練習の成果を披露(おひさま保育園 親と子の集い)

おひさま保育園(清水節子園長)の親と子の集いが11月1日、同園で行われました。園児がそ

## 町の話



## 町の話

## 大学の講義に触れる

釧路公立大学による公開講座



ロシアの食文化と統計について学んだ公開講座

生方准教授は「統計手法の活用―記述統計と推測統計―」と題し、データを集めて解析し、新しい知識や事実を知ることの大切さについて講義。参加者の皆さんは、興味深く耳を傾けていました。



弟子屈高校で行われた講座の様子

釧路公立大学の公開講座が11月14・21の両日、町内で行われました。14日は弟子屈高校の生徒を対象にしたもので、同校で開催。約50人が受講しました。講師は同大学の河村一教授で、「国際比較のすすめ」と「観光と経済について」と題して講演。経済学とはどういった学問なのか、弟子屈を念頭に置いて観光と経済の関係などについて講義を行いました。観光産業の神髄は「おもてなし」にあるなどの話に、生徒は熱心に聴き入っていました。21日は一般の方を対象に町公民館で開催。約20人が受講しました。講師は同大学の宮崎武俊教授と生方雅人准教授。宮崎教授は「クイズと試食で学ぶロシアの家庭料理」と題して講義。ペチカ(ロシア風暖炉)やサモワール(木炭式湯沸かし器)の模型などを使いながら、ロシアの食文化について講演しました。

11月5日

### 地域福祉と自治会の役割について学ぶ 自治会連合会研修会を開催



講師の話に聴き入る参加者の皆さん  
平成26年度弟子屈町自治会連合会(寺岡清敏会長)研修会が11月5日、町社会老人福祉センターで開催されました。今回の講師は、地域社会学・農村社会学を専門とする旭川大学准教授の大野剛志氏。「これからの地域福祉と自治会の役割について」と題し、地域の支え合いを構築することで、地域の活性化と再生を図る「コミュニティ福祉」について持論を展開しました。また、弟子屈町社会福祉協議会の山口洋司事務局長が、同協議会の事業や組織について説明。参加した皆さんは熱心に聴き入っていました。

平成26年度弟子屈町自治会連合会(寺岡清敏会長)研修会が11月5日、町社会老人福祉センターで開催されました。

今回の講師は、地域社会学・農村社会学を専門とする旭川大学准教授の大野剛志氏。「これからの地域福祉と自治会の役割について」と題し、地域の支え合いを構築することで、地域の活性化と再生を図る「コミュニティ福祉」について持論を展開しました。また、弟子屈町社会福祉協議会の山口洋司事務局長が、同協議会の事業や組織について説明。参加した皆さんは熱心に聴き入っていました。

11月4日

### 弟子屈フォトコンテスト入賞作品などを使って作製 オリジナルフレーム切手を町と観光協会に贈呈



オリジナルフレーム切手を手に  
『阿寒国立公園指定80周年記念』フレーム切手贈呈式  
阿寒国立公園指定80周年を記念したオリジナルフレーム切手が11月4日に発売され、同日、贈呈式が役場で行われました。贈呈式では、藤原将男弟子屈郵便局長から徳永町長に、酒井盛興川湯郵便局長から木暮敏男摩周湖観光協会長に、それぞれ切手シートが手渡されました。切手の図柄には、弟子屈フォトコンテスト、阿寒湖フォトコンテストの歴代入賞作品を採用。摩周湖や屈斜路湖など、同公園内の雄大な自然をPRするものになっています。

阿寒国立公園指定80周年を記念したオリジナルフレーム切手が11月4日に発売され、同日、贈呈式が役場で行われました。

贈呈式では、藤原将男弟子屈郵便局長から徳永町長に、酒井盛興川湯郵便局長から木暮敏男摩周湖観光協会長に、それぞれ切手シートが手渡されました。

切手の図柄には、弟子屈フォトコンテスト、阿寒湖フォトコンテストの歴代入賞作品を採用。摩周湖や屈斜路湖など、同公園内の雄大な自然をPRするものになっています。

10月28日

### 火の用心を呼びかけ 弟子屈防火管理協議会が防火看板を更新



火の用心を呼びかける看板の更新を行いました。  
町内の事業所などで構成する弟子屈防火管理協議会(筒井庄一会長)では10月28日、仁多交差点に設置している防火看板の更新を行いました。同協議会は弟子屈消防署などと連携して、火災予防の街頭啓発をはじめ、住宅用火災警報器の普及に向けた設置助成事業などの活動を行っています。今回更新された看板には、町のシンボルマークや摩周湖農業協同組合のマスコットキャラクターが描かれ「火の用心をお願いします!」と呼びかける親しみのある防火看板となっています。

町内の事業所などで構成する弟子屈防火管理協議会(筒井庄一会長)では10月28日、仁多交差点に設置している防火看板の更新を行いました。

同協議会は弟子屈消防署などと連携して、火災予防の街頭啓発をはじめ、住宅用火災警報器の普及に向けた設置助成事業などの活動を行っています。今回更新された看板には、町のシンボルマークや摩周湖農業協同組合のマスコットキャラクターが描かれ「火の用心をお願いします!」と呼びかける親しみのある防火看板となっています。

## カメラスケッチ



このページは皆さんからの情報で作られています。どのような情報でもすぐにかかけます。お気軽にご連絡ください。



まちづくり政策課政策調整係 ☎ 4 8 2 - 2 9 1 3 (課直通)

11月11日

### 陶芸を通して思い出づくり 弟中と川中の3年生が摩周焼を体験



思い思いの作品作りに挑戦  
弟子屈中学校(坂東薫校長)と川湯中学校(武山昇校長)の3年生65人が11月11日、摩周焼体験学習を行いました。総合的な学習の一環として毎年行われているもの。郷土を代表する工芸の一つである摩周焼の制作を通して、思い出づくり、郷土を愛する心を育てることが目的です。摩周焼窯元の森雅子さん(奥春別)を講師に招き、森さんとそのお弟子さんたちの協力の下、多目的カップ作りに挑戦しました。作品は、12月中旬から公民館で展示される予定です。

弟子屈中学校(坂東薫校長)と川湯中学校(武山昇校長)の3年生65人が11月11日、摩周焼体験学習を行いました。

総合的な学習の一環として毎年行われているもの。郷土を代表する工芸の一つである摩周焼の制作を通して、思い出づくり、郷土を愛する心を育てることが目的です。摩周焼窯元の森雅子さん(奥春別)を講師に招き、森さんとそのお弟子さんたちの協力の下、多目的カップ作りに挑戦しました。作品は、12月中旬から公民館で展示される予定です。

11月7・12日

### 夜間の外出時に利用してください 湯の川団地の高齢者に夜光反射材を配布



夜光反射材の使用方法を説明  
弟子屈警察署川湯駐在所(阿部哲男所長)では11月7・12の両日、川湯温泉地区の高齢者の方に夜光反射材を配りました。川湯福祉の湯利用のため、夜間に外出する高齢者が多い同地区。地域のドライバーから、歩行中の高齢者に気づきにくいとの声が同駐在所に寄せられたことを受けて実施したものです。川湯交通安全指導員会と川湯温泉まち自治会の協力の下、7日には湯の川団地に住む高齢者宅を訪問して啓発。12日には福祉の湯を訪れた高齢者の方に夜光反射材を手渡し、交通安全を呼びかけました。

弟子屈警察署川湯駐在所(阿部哲男所長)では11月7・12の両日、川湯温泉地区の高齢者の方に夜光反射材を配りました。

川湯福祉の湯利用のため、夜間に外出する高齢者が多い同地区。地域のドライバーから、歩行中の高齢者に気づきにくいとの声が同駐在所に寄せられたことを受けて実施したものです。川湯交通安全指導員会と川湯温泉まち自治会の協力の下、7日には湯の川団地に住む高齢者宅を訪問して啓発。12日には福祉の湯を訪れた高齢者の方に夜光反射材を手渡し、交通安全を呼びかけました。

11月1日～

### 道の駅摩周温泉でさまざまな企画展 風景写真とアートフラワー



道の高橋さん(上)・精巧なアートフラワー(下)  
道の駅摩周温泉1階の展示ギャラリーで、11月1日から高橋米子さんの写真展「道東心の夢路」が始まりました。四季折々の道東の自然を切り取った作品が展示されています。1階町民ギャラリーでは、マーガレット同好会によるアートフラワー(布製の花)展示、2階では隅田恒示さんの写真展「Sketch てしかが」も行われています。いずれも来年1月5日まで開催されていますので、一度ご覧になってみませんか。

道の駅摩周温泉1階の展示ギャラリーで、11月1日から高橋米子さんの写真展「道東心の夢路」が始まりました。四季折々の道東の自然を切り取った作品が展示されています。

1階町民ギャラリーでは、マーガレット同好会によるアートフラワー(布製の花)展示、2階では隅田恒示さんの写真展「Sketch てしかが」も行われています。いずれも来年1月5日まで開催されていますので、一度ご覧になってみませんか。

10月29日

### おじいちゃん・おばあちゃん元気になってね おひさま保育園が厚生病院を慰問



おひさま保育園(清水節子園長)の年長・年中児が10月29日、摩周厚生病院を慰問しました。入院患者さんに喜んでほしいと、この時期に毎年行っています。入院中のお年寄りなどを前に「よっちょれ」と「弟子屈音頭」を元気いっぱい披露した園児たちに、たくさんの拍手が送られました。患者さんは「とてもかわいかった」と、うれしそうに話していました。

おひさま保育園(清水節子園長)の年長・年中児が10月29日、摩周厚生病院を慰問しました。

入院患者さんに喜んでほしいと、この時期に毎年行っています。入院中のお年寄りなどを前に「よっちょれ」と「弟子屈音頭」を元気いっぱい披露した園児たちに、たくさんの拍手が送られました。患者さんは「とてもかわいかった」と、うれしそうに話していました。

11月12日

### 2年ぶりの開催 屈斜路コタンでアイヌの先祖供養「イチャルパ」



供物を供えて祈りを捧げる  
アイヌ民族の伝統的な先祖供養の儀式「イチャルパ」が11月12日、屈斜路コタンで開催されました。同地区でのイチャルパの開催は2年ぶりです。民族衣装で正装した列席者の皆さんは、お神酒や供物を供えて先祖への感謝と祈りを捧げたほか、民族舞踊を奉納。祭司を務めた豊岡征則さんは「若い人が少なくなっていく中、さまざまな協力の下、イチャルパが開催できることは誠に意義深い」と話していました。

アイヌ民族の伝統的な先祖供養の儀式「イチャルパ」が11月12日、屈斜路コタンで開催されました。

民族衣装で正装した列席者の皆さんは、お神酒や供物を供えて先祖への感謝と祈りを捧げたほか、民族舞踊を奉納。祭司を務めた豊岡征則さんは「若い人が少なくなっていく中、さまざまな協力の下、イチャルパが開催できることは誠に意義深い」と話していました。

11月12日

### ふるさとの素晴らしさにあらためて気づいて ロータリークラブが幼稚園児と紙芝居作り



みんなで色塗り楽しいね  
弟子屈ロータリークラブ(木暮敏男会長)の「てしかが現代民話&紙芝居創作プロジェクト」が11月12日、福祉センターで行われ、同会員と摩周丘幼稚園(鈴木幸栄園長)の年長児が、紙芝居の絵に色を付ける作業を行いました。同クラブの地域社会奉仕事業の一環。弟子屈をテーマにした紙芝居作りを通して、子どもたちにふるさとの良さを再発見してもらうことがねらいです。てしかがえこまち推進協議会アート&アド部会、弟子屈町社会福祉協議会の協力の下、自然素材から作った絵の具やクレヨンで色付けを行いました。完成作品は、来年2月に上演される予定です。

弟子屈ロータリークラブ(木暮敏男会長)の「てしかが現代民話&紙芝居創作プロジェクト」が11月12日、福祉センターで行われ、同会員と摩周丘幼稚園(鈴木幸栄園長)の年長児が、紙芝居の絵に色を付ける作業を行いました。

同クラブの地域社会奉仕事業の一環。弟子屈をテーマにした紙芝居作りを通して、子どもたちにふるさとの良さを再発見してもらうことがねらいです。てしかがえこまち推進協議会アート&アド部会、弟子屈町社会福祉協議会の協力の下、自然素材から作った絵の具やクレヨンで色付けを行いました。完成作品は、来年2月に上演される予定です。

11月1日

### 火遊びは絶対にしないでね 消防団女性部が火の用心を呼びかける紙芝居



紙芝居を披露する消防団女性部  
弟子屈消防団女性部が、オリジナル防火紙芝居「くまくんのたんじょうび」を作製しました。防火思想を子どもたちにも分かりやすく伝えていこうと企画したもの。今年の6月から物語の内容やデザインなどを検討し、10月に完成しました。紙芝居の初お披露目は、11月1日におひさま保育園で行われた「親子の集い」。女性部の部員3人が同園を訪れて紙芝居を上演し「火遊びは絶対にだめ」と呼びかけました。同消防団では今後、他の保育園・幼稚園の訪問や、イベントなどでの活用を行っていききたいとのこと。

弟子屈消防団女性部が、オリジナル防火紙芝居「くまくんのたんじょうび」を作製しました。防火思想を子どもたちにも分かりやすく伝えていこうと企画したもの。今年の6月から物語の内容やデザインなどを検討し、10月に完成しました。

紙芝居の初お披露目は、11月1日におひさま保育園で行われた「親子の集い」。女性部の部員3人が同園を訪れて紙芝居を上演し「火遊びは絶対にだめ」と呼びかけました。同消防団では今後、他の保育園・幼稚園の訪問や、イベントなどでの活用を行っていききたいとのこと。

11月1日

### 英語と自然を楽しく学ぶ 小・中学生向け体験活動「もりのパレット探検隊」



英語に触れながら森を散策  
町内の小・中学生を対象にした、川湯エコミュージアムセンター主催の自然体験活動「もりのパレット探検隊」の第1回が、11月1日に行われました。今年度は「英語や異文化にふれあう」「日本と世界の自然の違いを知る」がテーマ。この日は小学1年～中学1年の15人が参加しました。子どもたちは、ボランティアで同行した町の外国語指導手のウィリアム先生と一緒にアカエゾマツの森の中を散策。英語で話しかけたり、葉やマツボックリを英語で何というか調べたりしました。外国の自然についても教えてもらい「日本と全然違って面白い」といった声が聞かれました。

町内の小・中学生を対象にした、川湯エコミュージアムセンター主催の自然体験活動「もりのパレット探検隊」の第1回が、11月1日に行われました。

今年度は「英語や異文化にふれあう」「日本と世界の自然の違いを知る」がテーマ。この日は小学1年～中学1年の15人が参加しました。子どもたちは、ボランティアで同行した町の外国語指導手のウィリアム先生と一緒にアカエゾマツの森の中を散策。英語で話しかけたり、葉やマツボックリを英語で何というか調べたりしました。外国の自然についても教えてもらい「日本と全然違って面白い」といった声が聞かれました。



### 12月 川湯屋内プールのお知らせ ☎483-2072

- 初心者水泳教室(一般成人)**  
◇日時/7、14、21日 14時~14時45分
- がんばれ水泳教室(25メートル泳げる成人)**  
◇日時/3、5、10、12、17、19日 14時~14時45分  
※全て送迎バスあり(13時10分 公民館前発)
- 水中運動教室(一般成人)**  
◇日時/4、6、11、13、18、20日 14時~14時45分  
※全て送迎バスあり(13時10分 公民館前発)
- 水中ジョギング教室(一般成人)**  
◇日時/3、10、17日 10時30分~11時15分
- フリー教室(幼児・小学生教室参加の保護者)**  
◇日時/6、7、13、14、20、21日 10時30分~11時15分
- 幼児水泳教室(幼児3~5歳)**  
◇日時/7、14、21日 10時30分~11時15分
- 小学生水泳教室(初めて水泳を習う小学生)**  
◇日時/6、13、20日 10時30分~11時15分
- 選手コース(摩周スイミングスクール所属)**  
◇日時/3、4、5、6、7、10、11、12、13、14、17、18、19、20、21、23、26、27、28日 15時~17時



- 利用料**
- 小・中・高校生/無料
  - 一般/540円(税込み)
- 休館日**
- 今月の休館日(1、2、8、9、15、16、22、24、25、29、30、31日)
- 開館時間**
- 毎月第2・4土曜日は無料開放日!
  - 10時~17時(水・木・金・土・日)

**休日公証相談を行います**

日時/12月14日(日) 10時~16時

場所/釧路公証人役場(釧路市末広町7丁目2番地 金森ビル)

**北海道学生研究会の北合同研究発表会**

北海道学生研究会「SCAN(スキャン)」は、釧路公立大学で

発足した、地域貢献を目的とした団体です。活動の一環で毎年、さまざまな分野の学生による研究発表会を行っています。

今年度は「北海道の可能性」をテーマに、7つの大学の学生が地域の課題解決に向けた発表を行いますので、ぜひご来場ください。

日時/12月13日(土) 13時~17時30分

場所/釧路公立大学

入場料/無料

お問い合わせ先/北海道学生研究会 SCAN ☎070-5601-3245 メールscan946@yahoo.co.jp#

**スタッフ募集! 自然公園財団川湯支部**

国立公園の管理の仕事です 一緒に働きませんか

- 業務の内容/駐車場管理業務・公園施設維持管理清掃業務など
- 雇用期間/平成27年4月下旬から11月上旬まで
- 勤務時間/8時から17時まで
- 勤務日数/月22日程度(各種保険適用あり)
- 応募方法/1月30日(金)までに履歴書(写真添付)提出・委細面談

応募・問い合わせ先  
一般財団法人 自然公園財団川湯支部  
(弟子屈町川湯温泉2-2-5 ☎483-2567)

持ち物/エプロン、三角巾、フライパン(できればふた付き)

定員/12人(先着順)

申し込み締め切り/12月10日(水)

申し込み・問い合わせ先/役場健康推進課健康推進係 ☎482-2935(課直通)まで。

相談内容/遺言、相続、任意後見、尊厳死宣言、お金の貸し借り、賃貸借、離婚に伴う養育費・慰謝料・財産分与など。

相談料/無料

申し込み方法/相談を希望される方は、12月12日(金)までに電話で予約してください。

予約・問い合わせ先/釧路公証人役場 ☎0154-251365まで。

昨年まで、団体から門松ステッカーの寄贈を受け、広報紙への折り込みにより全戸配布していました。今年から、諸般の事情により全戸配布を取りやめることになりましたので、ご了承ください。

門松ステッカーの配布を取りやめます

**タウンメールのウェブ版を開設**

町では、皆さんの声を広く町政に反映させるための広聴活動として、6月と12月の年に2回、「タウンメール」を広報紙に織り込んでいきます。(今月号の19ページ参照)町政に対するご意見やご要望のほか、行政への疑問や情報提供など、皆さんが知りたいこと、知らせたいことなどもお寄せいただけます。

この度、タウンメールウェブ版を開設しました。皆さんのご

町立川湯歯科診療所は、医師の体調不良による退任により、

**川湯歯科診療所が休診になりました**

意見や電子メールでもお受けします。お気軽にお寄せください。タウンメールは、町公式ホームページ(<https://www.town.teshikaga.hokkaido.jp>)のトップ画面に掲載しています。

お問い合わせ先/役場まちづくり政策課政策調整係 ☎482-2193(課直通)まで。

12月1日(月)から休診となりました。皆さんには大変ご迷惑をおかけしますが、診療所の早期再開に向け努力してまいりますので、ご理解をお願いいたします。

お問い合わせ先/役場健康推進課健康推進係 ☎482-2935(課直通)まで。

若千の残部がありますので、ご入用の方はお問い合わせください。

お問い合わせ先/役場農林課係 ☎482-2936(課直通)まで。

**弟子屈産小麦粉でピザを作ります**

食育調理実習の参加者を募集します。弟子屈産の小麦粉などを使い、フライパンで簡単に作ることができるピザに挑戦してみませんか。

日時/12月12日(金) 10時~(所要時間1時間30分ほど)

場所/町社会老人福祉センター 12階 調理実習室

参加料/1人300円

# Information

生活情報をみなさんにお知らせ!

- 連絡先**
- 役場 ☎482-2191
  - 川湯支所 ☎483-2043

**文化センターガイド**

12月 アリーナ町民開放日

日	1	2	3	4	5	6	7	8	9	10	11	12	13	14	15	16
区	月	火	水	木	金	土	日	月	火	水	木	金	土	日	月	火
分	休	休					◎	休						◎	休	休
日	17	18	19	20	21	22	23	24	25	26	27	28	29	30	31	1
区	水	木	金	土	日	月	火	水	木	金	土	日	月	火	水	木
分					◎		休					◎	休	休	休	

◎~全面 休~休館日 (時間帯は18:00~21:00です)

※12月30日(火)~1月6日(火)は休館です。

11月9日現在の予定ですので、町民開放利用を希望する方は、文化センターにあらかじめお問い合わせください。

**今月の主な行事予定**

- 7日 摩周杯ソフトバレーボール大会
- 12~14日 第47回釧根地区高校新人バドミントン大会
- 21日 忘年ソフトテニス大会

問い合わせ先  
釧路圏摩周観光文化センター ☎482-1811

# 町営住宅 入居者を募集します

役場では、次の期間で町営住宅入居者を募集します。入居者は、条件を備えている方から、困窮度などに応じて決定します。

- ▶受付期間／12月2日(火)～12月9日(火)(土・日曜日、祝日を除く)
- ▶受付窓口／役場建設課管理係・川湯支所
- ▶入居時期／12月下旬～1月上旬の予定
- ▶入居敷金／住宅料(月額)の3倍の額

※入居要件、入居基準など、詳しくはお問い合わせください。

※入居しようとする方、同居しようとする親族などが暴力団員である場合は、入居が認められません。

□問い合わせ先／役場建設課管理係 ☎482-2941 (課直通)まで。

## 公募対象住宅一覧表

団地名・構造	建設年度	規模	月額住宅料	戸数	備考
美留和団地(簡易耐火平屋建)	S52	3DK	9,000～13,400円	1	53.61㎡
美留和団地(準耐火平屋建)	H9	3LDK	24,300～36,300円	1	79.50㎡
緑団地(簡易耐火平屋建)	S55	3DK	12,000～16,300円	1	62.99㎡

注 場合によっては募集内容を変更することがありますので、あらかじめご了承ください。

## ご家庭における節電のお願い

日頃より、節電にご協力いただき、厚く御礼申し上げます。  
今冬におきまして、引き続き、節電にご協力をお願いいたします。

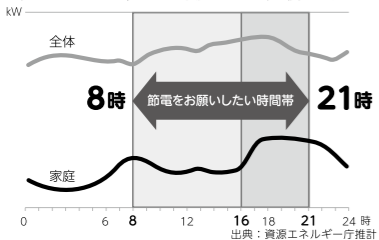
### ご家庭で節電を願いたい期間・時間帯

**12月1日(月)～3月31日(火) 平日8時～21時**

※12月29日から31日までおよび1月2日を除く。

- 特にご家庭においては、電気のご使用が増える夕方以降(16時～21時)の時間帯の節電にご協力をお願いします。
- なお、この冬の需要として見込んである定着節電量の水準(2010年度最大電力比:▲4.7%)を目安に節電をお願いします。
- 冬季の北海道は夜間も電力需要が高い水準にあるため、上記以外の時間帯についても、可能な範囲での節電をお願いします。

冬の北海道における平日のご家庭での電気の使われ方(イメージ)



### 節電にご協力いただきたい電気製品

照明、冷蔵庫、テレビなどを中心に、普段からお使いの電気製品の節電にご協力をお願いします。

ほくてん

## あなたの作品を待っています!

# 第6回 弟子屈フォトコンテスト

今回で6回目を迎える「弟子屈フォトコンテスト」は、魅力あふれる弟子屈町を広く発信するとともに、写真文化の発展に寄与することを目的に開催されています。

これまで、数多くのプロ・アマチュア写真家の被写体となり、さまざまな方を魅了してきた弟子屈町。この町を舞台としたフォトコンテストに、あなたも応募してみませんか。詳しくは、観光情報ポータルサイト「弟子屈なび」内の弟子屈フォトコンテストページ(<http://www.masyuko.or.jp/pc/photocon/photocon2014.html>)をご覧ください。

□問い合わせ先／一般社団法人摩周湖観光協会 フォトコンテスト係 ☎482-2200 メール [masyu\\_as@peace.ocn.ne.jp](mailto:masyu_as@peace.ocn.ne.jp)まで。

12/25(木) 締め切り

## 2014' 12月のイベント案内

### ★特賞の30,000円は誰の手に!?★

## ラッキーチャンスセール

▶抽選券進呈期間／12月1日(月)～12月31日(水)

### ▶実施内容

- ①期間中「満点カード」1枚(500円)でお買い上げごとに抽選券を3枚、もしくは「おとくDEしょう品券」1枚(500円)でお買い上げごとに抽選券を1枚進呈します。
- ②平成27年1月8日(木) 厳正に抽選します。
- ③1月10日(土)の新聞折り込みチラシと、加盟店店頭で当選番号を発表します。
- ④当選された方は、賞品交換期間内に下記交換場所までお越しください。

▶賞品交換期間／1月13日(火)～1月30日(金)

▶賞品交換場所／スタンプ会事務所

- 【特賞】30,000円分の商品券×5本
- 【1等】10,000円分の商品券×10本
- 【2等】5,000円分の商品券×20本
- 【3等】3,000円分の商品券×30本
- 【4等】1,000円分の商品券×100本

※イベント内容について変更の場合がありますので、詳しくは新聞折り込みチラシなどご確認ください。

協同組合 摩周湖スタンプ会 ☎482-5770 弟子屈町商工会館内

## 保健事業実施計画に 対する意見を募集

北海道後期高齢者医療広域連合は、道内179市町村との連携のもと、後期高齢者医療制度を運営している特別地方公共団体です。

広域連合では、加入者の方が自立した生活を少しでも長く地域で送ることができるよう、効果的で効率的な保健事業を積極的に進めていくための「北海道後期高齢者医療広域連合保健事業実施計画(案)」を策定しました。

保健事業実施計画の策定にあたり、広く住民の方からご意見を募集します。

▼募集期間／12月10日(水)～平成27年1月9日(金)(必着)

▼公表する資料／北海道後期高齢者医療広域連合保健事業実施計画(案)

▼資料・募集要領の入手方法／意見募集の開始日から、北海道後期高齢者医療広域連合ホームページ(<http://iryokouki.hokkaido.jp>)に掲載するとともに、役場健康推進課健康保険係でも配布しています。

□問い合わせ先／役場健康推進課健康保険係 ☎482-2935(課直通)まで。

□石坂 敏彦様 幸栄様 美留和

▼現金 10万円

寄付ありがとうございました

## おはなしはらっぱ 12月

### テーマ 『なんでやねん!』

- ☆6日／『だれのパンツ』 ほか2冊
- ☆13日／『なんでやねん』 ほか2冊
- ☆20日／『ノンタン! サンタクローズだよ』 ほか2冊
- ☆27日／『ママだいすき』 ほか2冊

※図書館の年末年始休館日／12月30日(月)～1月6日(月)

○時間／午後1時～ ○場所／弟子屈町図書館

おはなしはらっぱは毎週土曜日午後1時! みんな集まれ!

- 亡母(石坂ヒサ)が生前、町にお世話になったお礼として、社会福祉に役立ててほしい。
- NPO法人ましゅうの里 理事長 藤 泰人様
- ▼阿寒国立公園指定80周年記念「摩周湖周辺の森林緑化再生計画等事業」成果報告「摩周湖の山に木を植えた」40冊
- 町内の学校図書館で小・中学生に活用してほしい。
- 倉 田 昭 八様 (アトサヌプリ原野)
- ▼大根 1200円\* (学校給食センター給食食材用として使用願いたい。)

# 創立30周年キャンペーン

ご来店時にアンケートを記入するだけで『牛肉本舗 くら』さんのお食事券が抽選で1名様に当たっちゃいます! ご来店時に「広報を見た」とお伝えください。

## 東部ダイハツ(株) 標茶町常盤3丁目12番地 TEL:015-485-1516

※弊社にて取得したお客様の「個人情報」は、車両販売・整備・保険事業における商品発送や関連のサービスの実施、又は、新車・サービスに関する情報やその他商品・サービス・イベントキャンペーンなどのお知らせのために利用します。

# Monthly Schedule

主な予定を掲載しています

日	月	火	水	木	金	土
記号の見方 ①～健康や子育て相談など ②～行政相談、人権相談 ③～保育園開放など ④～子育て支援センター開放など ⑤～税の納期など ⑥～イベント、その他	①ひなたぼっこ開「0～1歳」(子育て支援センター・9:30～11:30/14:00～16:30) ②健康相談(役場・10:00～) ③母子手帳交付(役場・10:00～) ④人権相談(公民館/川湯消防会館・13:00～15:00) ⑤固定資産税4期、国民健康保険税6期、後期高齢者医療保険料6期納期限	①ひなたぼっこ開「2～3歳」(子育て支援センター・9:30～11:30/14:00～16:30) ②9・10カ月児相談(福祉センター・10:00～)	①保育園開放「遊んDay」(おひさま保育園/川湯保育園・9:00～) ②ひなたぼっこ移動開「0～3歳」(川湯駅前交流センター・9:30～11:30)	①母親講座「クリスマス飾り」(子育て支援センター・9:30～11:30) ②ひなたぼっこ開「0～3歳」(子育て支援センター・14:00～16:30) ③民族歌舞団「こぶし座」公演(福祉センター・18:30～)	①ひなたぼっこ開「0～3歳」(子育て支援センター・9:30～11:30/14:00～16:30)	①おはなしはらっぱ(図書館・13:00～)
バンフ マウンテン フィルムフェスティバル インテシカが(摩周観光文化センター・10:00～)	①ひなたぼっこ開「0～1歳」(子育て支援センター・9:30～11:30/14:00～16:30) ②健康相談(役場・10:00～) ③母子手帳交付(役場・10:00～)	①ひなたぼっこ開「2～3歳」(子育て支援センター・9:30～11:30/14:00～16:30)	①保育園開放「遊んDay」(おひさま保育園/川湯保育園・9:00～) ②ひなたぼっこ移動開「0～3歳」(川湯駅前交流センター・9:30～11:30)	①ひなたぼっこ「クリスマス会」(子育て支援センター・9:30～11:30) ②ひなたぼっこ開「0～3歳」(子育て支援センター・14:00～16:30) ③行政相談(公民館・13:00～15:00)	①ひなたぼっこ開「0～3歳」(子育て支援センター・9:30～11:30/14:00～16:30)	①おはなしはらっぱ(図書館・13:00～) ②第1回公民館ミニコンサート(公民館・13:30～)
①ひなたぼっこ開「0～1歳」(子育て支援センター・9:30～11:30/14:00～16:30) ②健康相談(役場・10:00～) ③母子手帳交付(役場・10:00～)	①ひなたぼっこ開「2～3歳」(子育て支援センター・9:30～11:30/14:00～16:30)	①保育園開放「遊んDay」(おひさま保育園/川湯保育園・9:00～) ②ひなたぼっこ移動開「0～3歳」(川湯駅前交流センター・9:30～11:30) ③夜間納税窓口開設(役場/川湯支所・20:00まで)	①ひなたぼっこ「クリスマス会」(子育て支援センター・9:30～11:30) ②ひなたぼっこ開「0～3歳」(子育て支援センター・14:00～16:30) ③町・道民税4期、国民健康保険税7期、後期高齢者医療保険料7期、介護保険料4期納期限	①ひなたぼっこ開「0～3歳」(子育て支援センター・9:30～11:30/14:00～16:30)	①おはなしはらっぱ(図書館・13:00～)	①おはなしはらっぱ(図書館・13:00～)
①ひなたぼっこ開「0～1歳」(子育て支援センター・9:30～11:30/14:00～16:30) ②健康相談(役場・10:00～) ③母子手帳交付(役場・10:00～)	①ひなたぼっこ開「2～3歳」(子育て支援センター・9:30～11:30/14:00～16:30) 【役場仕事納め】					

■問い合わせ先/健康推進課☎482-2935 環境生活課☎482-2934 税務課☎482-2914 おひさま保育園☎482-2444 子育て支援センター「ひなたぼっこ」☎482-5667

▼昭栄小学校が閉校となり96年の歴史に幕を閉じ、地域の人口減少がもうそこまで来ていることを実感します。学校の閉校すると、地域の人口減少が加速するといわれます。同地域だけでなく、地域が豊かで幸せであるためにはどうすればよいかを地域が主体となって考え、行動し、子孫へしっかりと引き継ぐことが大切ですね。(田口)

▼母校がなくなるといのは、どんな気持ちなんだろう。そう思いながら、昭栄小学校の閉校式典を見ました。高田校長先生や児童代表の三田村君のあいさつに心を打たれ、とても愛された学校だったのだということが、ひしひしと伝わってきました。学校というものの存在と意義をあらためて思い、わが母校にも思いをはせた日でした。(宮田)

## 編集後記

**人のうごき** 10月末現在

●人口計 7,876人 (マリス13)  
男 3,735人 (マリス9)  
女 4,141人 (マリス4)

●世帯数 3,957世帯(マリス6)

**お誕生おめでとうございませう**

山越 僚哉ちゃん(男) 悟 朝日2  
足澤 結成ちゃん(男) 正輝 川湯温泉4  
江上 翔梧ちゃん(男) 真一 仁多  
高野 悠希ちゃん(男) 真希 中央3

**お悔やみ申し上げます**

阿部 ユキさん(99歳) 川湯温泉1  
齊藤 正明さん(77歳) 泉4  
須藤 清志さん(84歳) 鶴別  
高井 信幸さん(67歳) 川湯温泉5  
竹下 高徳さん(81歳) 鈴蘭5  
藤原 悦子さん(89歳) 奥春別原野

※お誕生、お悔やみは、10/1～10/31に弟子屈町に届け出をされた方のうち、掲載を希望された方のみ掲載しています。弟子屈町以外に届け出をされた方で掲載を希望される方は、役場環境生活課町民係までご連絡ください。



# ひとつになつたよ



あびる たいし ちゃん  
蝦名 泰史 ちゃん



すずき はる ちゃん  
鈴木 陽琉 ちゃん



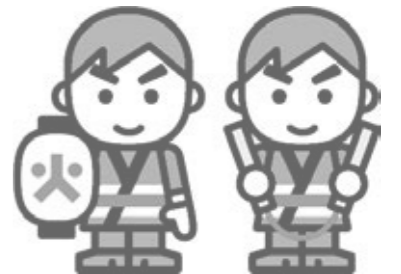
とくなが ゆきな ちゃん  
徳永 友紀奈 ちゃん

## 歳末特別警戒を実施します!!

師走を迎え、寒さも一段と増し、火災等の事故が発生しやすい季節を迎えます。消防署・消防団では災害の未然防止などを図るため、今年も次の日程で歳末特別警戒を実施します!

《歳末特別警戒日程》

- ▶ 期間/12月25日(木)～12月30日(火)
- ▶ 時間/20時～22時
- ▶ 区域/弟子屈町全域



## 防火ソフトバレー大会&火の用心パークゴルフ大会

秋の火災予防運動期間中の行事として、10月5日・10月26日に防火スポーツ大会を開催。多数の皆さんの参加のもと、盛大に開催することができました。(29ページ参照)結果は次のとおりです。(敬称略)

▶ソフトバレー

- ▷1位/GOGO-B
- ▷2位/ドリーム摩周
- ▷2位/GOGO-A

▶パークゴルフ

- 男子の部▷1位/野田 孝
- ▷2位/林 重雄
- ▷3位/野田 彰

- 女子の部▷1位/山口 キミ子
- ▷2位/清水 珠子
- ▷3位/酒井 繁子

## 火事と救急は119番

### 弟子屈消防署

☎482-2073 E-mail:teshikaga.fire.119@bird.ocn.ne.jp

10月末までの出動件数		
火災	弟子屈	3件
	川湯	0件
救急	弟子屈	413件
	川湯	122件