



**「安全運転お願いします」**

春の全国交通安全運動期間中の5月20日、摩周観光文化センター前の国道391号で、旗の波街頭啓発(町交通安全運動推進協議会・町交通安全協会共催)が行われました。約100人が安全旗を振り、ドライバーに大鷲せんべいなどの啓発品を手渡して、交通安全を呼びかけました。

Public relations magazine

2015.6

No.730

てしかが

**主な内容**

- 新しい老人ホームが完成しました……②
- 第40回児童生徒読書感想文コンクール……④
- 納税は便利な口座振替で!!……⑥
- 総合サービス室は役場の総合案内窓口です……⑦
- 防災ワンポイントコーナー……⑧
- 町税などの納期限/夜間納税窓口開設……⑩

むかしむか史 (296)

てしかが歴史写真館 170



屈斜路湖で目撃されたものは何だったのか  
写真には砂浜にあるクッシー像

**屈斜路湖の伝説**

～クッシー伝説～

屈斜路湖の湖面を進む、得体の知れない10メートルほどのもので大騒ぎになったのは1973(昭和48)年8月。見たのは旅行中の北見市の中学生40人。

しかし、周辺に住む人は驚く様子がない。以前から目撃した人が多く「言ってもまともに受け入れられなかった」というのが大半であった。

同年9月、北海道放送が調査に乗り出した。10メートル以上の物体を確認したものの、透明度が低いこともあって、確固たる証拠を得るに至らなかった。

私は当時、何人かを取材した。いずれも生々しい目撃談を語ってくれ、中には写真を提供してくれた人もあった。しかし、残念ながら望遠レンズで撮影したものではなかったため、その写真からは何かを特定することはできなかった。

屈斜路湖のロマンをかきたてる風聞説(うわさ)に傾いていた私は、見たという人々の真剣な目や語り口から、次第にこれは「何かがある」と思うようになった。

そして、間違いないと確信することになったのは、当時、消防職員だった菅江氏の家族が目撃してからであった。

もしかしたら、伝説ではなく事実かもしれない。

やがて白日の下にさらされる日がくるのか、とても興味深い。

てしかが郷土研究会(菊池)

2015.6  
てしかが

毎月1回発行 発行/弟子屈町 編集/まちづくり政策課 ☎482-2913 ☎482-2696  
〒088-3292 弟子屈町中央2丁目3番1号 URL <http://www.town.teshikaga.hokkaido.jp/>

R100 この広報紙には再生紙を使っています



摩周厚生病院隣接地で移転改築が進められてきた  
 養護老人ホーム伴和園と特別養護老人ホーム摩周  
 が完成しました。  
 4月18日には全入居者が新施設への移転を終え、  
 安心して快適な生活を始めています。



エントランスからラウンジを望む

# 新しい老人ホームが 完成しました

住み心地の良さと自然との共存を両立

新しい老人ホームは鉄筋コンクリート2階建てで、延べ床面積は約9千433平方メートル、総事業費は約34億円。誰もが使いやすいユニバーサルデザインを採用し、住み心地の良い施設となっています。

居住性を高めるため、居室を完全個室化。摩周が行うショートステイ事業も完全個室です。定員は伴和園が70人、摩周が100人、ショートステイ10人となっています。伴和園にはコネクティングタイプ(2室つなげて使用できる)の居室を5組設置。夫婦部屋としての利用も可能です。

伴和園の浴室には温泉を利用し、心身の健康維持を目指します。



温泉利用の伴和園浴室は「伴(さち)の湯」という名に

用空間で、ふれあいの場として利用されます。

伴和園・摩周では、厨房や機械室などを共用設置して施設の効率化を図っています。また、温泉熱を暖房や給湯のメインエネルギーに利用するとともに太陽光発電も取り入れ、環境に優しい自然エネルギーを積極的に活用しています。

## 世代間交流・医療と福祉の連携を目指し

新しい老人ホームが目指したものは2つ。1つは、高齢者の皆さんが、若者世帯や子どもたちとの世代間交流ができるような施設であること。もう1つは、医療と福祉の連携を強化した施設であることです。

途中に地域交流ホールを設置しました。ホールは、地域の方々がさまざまな目的で使用することができ、さらに、災害時は福祉避難所として活用されます。

厚生病院を渡り廊下でつなぎ、

## 弟子屈産マンゴーに舌鼓



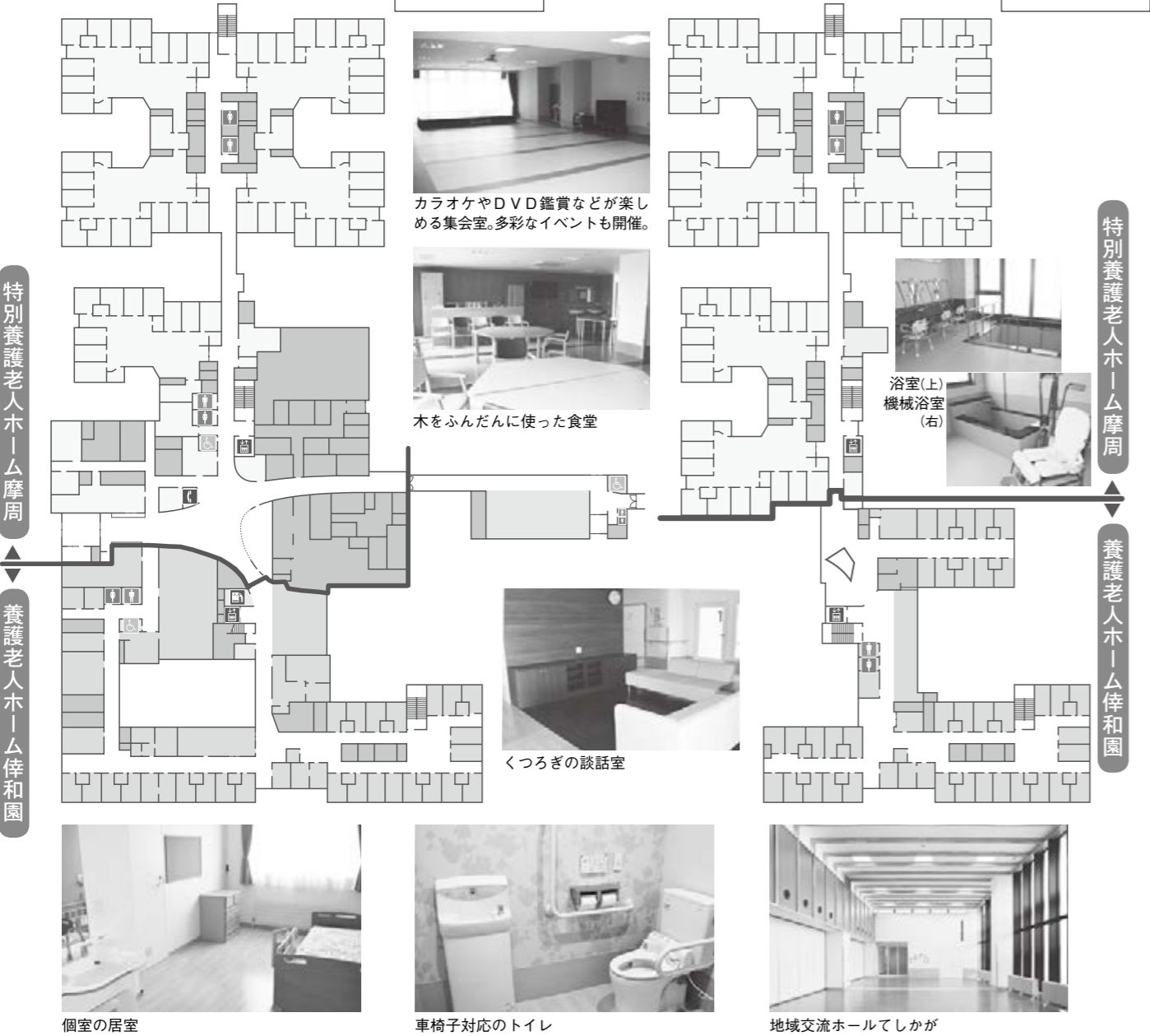
甘いマンゴーに笑顔の入居者の皆さん

老人ホーム伴和園の入居者の皆さんが4月24日、温泉熱を利用して町内で生産されたマンゴーをおやつに楽しみました。

マンゴーを生産するファーム・ピープル(株)村田光宗代表取締役から贈られたもの。口の中でとろけるような感触「とても甘くておいしい」などの声が上ががり、好評でした。

## 1階平面図

## 2階平面図



カラオケやDVD鑑賞などを楽しめる集会室。多彩なイベントも開催。



木をふんだんに使った食堂



浴室(上)  
機械浴室(右)



くつろぎの談話室



個室の居室



車椅子対応のトイレ



地域交流ホールでしかが

## 移転新築を祝って落成式



落成を祝って鏡割り

養護老人ホーム伴和園と特別養護老人ホーム摩周の移転新築落成式が5月15日、地域交流ホールでしかがで行われました。

式には利用者や関係者など約80人が出席。協力いただいた皆さんとともに、老人ホームの完成を祝い、今後のよりよい運営をあらためて誓いました。

## 初めてのカラオケクラブ



大画面でのカラオケを楽しむ



# 第40回児童生徒 読書感想文コンクール

児童生徒読書感想文コンクールに、多くの優秀な作品が寄せられました。  
先月に引き続き、最優秀作品を紹介します。

## ■中学校3年生の部 最優秀賞

私にとって母とは

弟子屈中学校 大井 美侑さん



「あなたの大切な存在は？」ときかれると、私は真つ先に家族のことが思い浮かびます。今回この「かあちゃん」という本を読み、大切な家族の一員である母のことについてよく考えさせられました。

私にとって母とは、いなくてはならぬ存在です。私を産み、育ててくれたことへの感謝はもちろん、部活のことで私が悩んだり甘えたりした時に励ましてくれたり、喝を入れてくれたことなどへの感謝もたくさんあります。

私の母は、毎日50分の道を運転し、職場へと向かっています。夜、遅くなってしまう時には帰ってくるのが10時を過ぎるときもあります。仕事から帰ってきてすぐに私たちのために母はご飯を作ってくれます。その他にも食器を洗ったり掃除をしたり、洗濯をしたりしてくれています。私も手伝ったりはしますが、やはり母への負担は一番大きいです。どんなに夜に疲れた顔をしていても、次の日の朝には笑顔で私たちの朝食を作ってくれています。毎日大変そうだなあと思っても、心のどこかでは、母親とはそんな大変な思いをするもの

なんだろう、と決めつけてしまっています。しかし、この本を読んでからはそんな自分が恥ずかしくなりました。母親だけが無理をして、母親だから大変な思いをするというところは間違っていると思うようになりました。母に怒られるとどうしてもムカついてしまい、反抗してしまう自分は、どれだけ母を困らせているんだろうとも考えるようにもなりました。

どんな子どもも、ひとりこの世に生まれてくることはできません。生まれてきた瞬間一番そばにいてくれるのは母親です。それを考えると、母との繋がりがよりいっそう強く感じられます。この先、何が起ころうと何度母を困らせるかはわかりません。何度母に反抗するかもわかりません。それでも、やはり、私の尊敬している、偉大な母とは、ただ1人しかいません。私も大きくなったとき、母親になるかもしれません。その時は私も、自分の母親のように強く、明るく、子どもから尊敬されるような母親になりたいと思います。

本の中には、子どもを守るために自分の人生を捨てた母親や、教育に厳しい母親や、優すぎる母親など、様々な母親がいました。そしてその子どもたちはそれぞれがそれぞれの方法で母親から自立をしました。

まだまだ子どもな部分には私にはたくさんあります。自分が気付いていないところで母に迷惑もたくさんかけていると思います。そんな私も、いつかは本

## ■高校生の部 最優秀賞

澄み切ったこの空に願う

弟子屈高校2年 藤江 弥生さん



八月十五日。それは第二次世界大戦が終わった日。今年で六十九回目となる終戦記念日、戦争体験者も含め人々は何を思っただろう。

この話は「娘に会うまでは死ねない、妻との約束を守るために」。そう言い続けた男、宮部久蔵が、なぜ自ら零戦に乗り命を落としたのか。現在を生きる孫の健太郎とその姉の慶子が祖父の生涯を調べていく中で、真実が明らかになるというものだ。私は話を読み終えたとき、目頭が熱くなるのを感じた。なぜだろう。それは単に、「可哀想」などの言葉では表せないものがあつたからだと思う。戦争とはその人の心までも変えてしまう。平和な今を生きる私たちには決して分かって事のない過酷な状況があつたのだと思う。しかし、戦争を知らない私たちでも戦争について考えることで、戦争の痛みや悲しみ、苦しさを感ずることが出来るのではないか。

「祖父は昔、飛行機乗りの訓練生だった」と祖母が教えてくれた。私はこの本を読み、戦争のことについてもっと知らなくにはいけないと思い私の祖母に話を聞きに行った。そこでは終戦の日について

て、戦争についてどう思っのかを聞いてみた。祖母は終戦の日の夜、電球の防空用カバーを取ったとき、その明るさに感動したそうだった。また祖母は、「今の平和がありがたい」と言っていた。平和は誰もが望んでいるのだと思う。だからこそ私は戦争を絶対にしてはいけないと感じた。戦争によって悲しむ人を増やしてはいけない、同じことを繰り返してはならない」とこの本を読み、祖母の話聞く中で、強く思うようになった。

私は宮部の言葉に心を打たれた。特に印象に残っている言葉がある。「それなら死ぬな。どんなに苦しくても生き延びる努力をしなさい」。この言葉には強いメッセージが込められているように思う。戦争では多くの命が奪われた。その犠牲者一人ひとりにかけがえのない人、愛する人がいたはずだ。しかも犠牲者の中には若者が何人もいた。私は亡くなった人の皆が皆、「喜んで国のために死にます」と心から言っていたとは思えなかった。口先では言っていたかもしれないが、心の奥底では恐怖と懸命に戦っていたのだと思う。だから人間ロケットと呼ばれた桜花や特攻機という恐ろしいものを造り、それを使うことを決めた人を私は許すことが出来ない。確かに、物語を読み進めていく中で、日本の技術の素晴らしさを感じた。例を挙げるなら、零戦だ。相手国から見ればまさに脅威であり、その零戦を乗りこなすパイロットもまた素晴らしい人ばかりであった。しかし、桜花や特攻機のように生きて帰ることを

許さない飛行機があることを知ったときは怒りを覚えた。このようなものを造った人は本当に人間なのか。

その他にも、とても残酷なことがあつた。初めて知ったときは、胸が張り裂けるようだった。特攻機が体当たりの瞬間まで電鍵を押し続けるというもの。その音が消えた時、彼らの命が消えた時であり、その音が消えるまでの時間で体当たりが成功したかを判断するが、彼らの心は強かった。死を目の前に狼狽することなく電線を打ち続けた。しかし、私はこのようにすることが正しいとは思わない。命を無駄にしないで欲しい。そう切に思った。

宮部を臆病者と非難した者、尊敬していた者、様々な考え方があつた。しかし、私は宮部のことを尊敬している。彼の言葉は私の心に響いた。強く生きようと思つた。皆、一人ではない。誰かを支え、支えられて生きていくのだ。そして何より彼の心は美しく、綺麗なものだった。心が洗われる気がした。私も強く綺麗な心を持ちたいと素直に思つた。

私はこの物語を読む度色々な感情が溢れてくる。それは過去と現在を行き来する文構成で、臨場感あるものになっていくからだと思う。また、戦友たちが様々な角度から一人の人物について語ることで、人物像が立体的なものになる感じがした。そして現代を生きる健太郎とその姉慶子は、祖父の世代が戦争体験者という私と同じ境遇であつた。私たち孫の世代は戦争を知らない。教科書で

の中の子どものように母親から自立できるだろうかと考えました。親離れをする、ということですが、私はさびしいことだな、と感じます。ですが、ずっと一緒にいるというわけにもいきません。何より、母のような人間となり、母を安心させるためにも、いつかは自立しなければいけません。まずは一歩、偉大な母の背中を追いかけて、自立へと近づいていきたいです。

そして、それと同時に、親孝行もしていきたいです。

書名「かあちゃん」 重松 清 著

（寸評） 母親への感謝の気持ちをこつこつとすてきな感想文ですね。母親が子ども世話をする、それが当たり前と考えるのが一般的ですが、それは美に大変なこと。そのことに気づけた大井さんはとても素晴らしいです。ぜひ、誰からも尊敬されるような自立した大人を目指してほしいですね。これからもいろいろな文章に触れて、自分の周りに対する感謝の気持ちをもっと広げてほしいと思います。



しか学ぶことのないことだが、この本をきっかけに私も祖母の話を知ることが出来た。教科書には載っていない事を知った。祖母はまるで社会の先生だった。今までこれほど戦争について考えたことはなかった。自分の明確な意見を持つこともなかった。今回は戦争で戦う人たちに重点を置き述べたが、これが全てではない。広島・長崎には原子爆弾が投下され、多くの方が亡くなった。戦争をテーマとして考え、調べていくと、私自身辛い時もあった。しかし、目を背けてはいけない、知らなくてはならない、そう思わせたのがこの本だった。この本のおかげで自分なりの意見が持てた。自分なりの答えを導き出すことはとても大切だと思う。戦争体験者が年々減ってきている中、若い世代の人が戦争についてもっと知るべきだと思つた。最後に、私は戦争に絶対反対だ。二度と同じことを繰り返してはならない。そう強く思つた。

八月十五日。私は戦争についてしっかりと考える日にしたいと思う。澄み切ったこの空に平和を願う。

書名「永遠の0」 百田 尚樹 著

（寸評） 高校生の部は、どの作品も甲乙つけがたい素晴らしい感想文でした。その中でも藤江さんの作品は、視点の変化に富んだ文章の構成が光っていました。大きく「人」という視点から「私」という視点に絞っていく展開はさすが高校生の文章です。内容も、難民の実態を知ることによって、自分たちがいかに恵まれた環境に置かれているのかを個人で知るだけで終わらず、再び視点を人々に広げて終わらせるという構成も素晴らしいです。



# 総合サービス室は

どうぞお気軽にご利用ください

## 役場の**総合案内窓口**です

### 住居番号表示板(プレート)を交付します

#### 建物を新築された方

建物の所有者、管理者・占有者の方は、総合サービス室の窓口で「住居番号設定等の届出」をされるようお願いいたします。後日、住居表示の決定通知書と共に住居番号表示板(「町名〇丁目〇番〇号」と書かれた青色のプレート)を送付します。

#### プレートを破損・紛失された方

住居表示の行われた地域にお住まいで、破損や紛失により住居番号の表示をされていない方には、再交付しますので、届出をお願いします。

#### 建物とは

住宅・店舗・事務所・公共建物・学校(各種学校を含む)・保育所・神社・寺院・教会・体育館・医療施設・劇場・集会所・市場・百貨店・遊技場・公衆浴場・旅館・共同住宅・店舗併用住宅・寮・工場など

問い合わせ先/役場環境生活課総合サービス室 ☎ 4 8 2 - 2 9 3 4 (課直通)

### むし歯の なかった お子さん



いぶや ぜん ちゃん 瀬谷 漸 ちゃん



いまい りゅうと ちゃん 今井 琉斗 ちゃん



いしい あや ちゃん 石井 綾 ちゃん



ひだか けいすけ ちゃん 日高 啓輔 ちゃん



こにし あみ ちゃん 小西 彩生 ちゃん

### 12月12日(第2次)がスタート!!

#### 皆さん主体の健康づくり

4月から、弟子屈町健康増進計画「元気でしかが21(第2次)」がスタートしました。今後10年間の町民主体の健康づくりプロジェクトです。

今月の広報に計画のダイジェスト版を折り込んでいます。ダイジェスト版は、皆さんが自身とご家族の健康管理に役立てられるよう、ご自身の考えを書き込めるようになっていきます。ぜひ、自分らしいプランを書き込み、壁に貼って、日々の生活に取り入れていただきたいと思っています。

#### 健康課題と方針を明確に

元気でしかが21(第2次)は、本町の現状から独自の健康課題を分析。それに基づいた指針となっています。

分析は役場健康推進課健康推進係(保健師・管理栄養士)が中心となっており、道や町内各種関係機関、町民の皆さんの代表である健康づくり推進委員の協力を得ながら、1年かけて手作業でつくり上げたものです。大変な作業でしたが、得られたものも大きいと

#### 感じています。

各種データ分析の結果、現在の本町の健康課題が明確になり、どのような方針でどんな取り組みをしていくべきかを明らかにすることができました。

#### みんなが元気なまちに

元気でしかが21(第2次)には、弟子屈町食育推進計画(第2次)も含まれています。食育・栄養・食生活をはじめとする8つの分野で、個人レベルでできることから、地域・行政が同じ目標のもとにできることを分りやすく表しました。

ぜひ、多くの機会に活用していただき「みんなが心も体も元気に暮らす弟子屈町」を実現していきたいです。

これから毎月このコーナーで、元気でしかが21(第2次)の内容を各分野ごとに分かりやすく、詳しく紹介していきます。ホームページでの情報発信にも力を入れていきます。お問い合わせ先/役場健康推進課健康推進係 ☎ 4 8 2 - 2 9 3 5 (課直通)まで。

ぜひご利用を!

# 納税は便利な口座振替で!!

口座振替 できるもの	町・道民税、固定資産税、軽自動車税、国民健康保険税、住宅使用料、保育料、介護保険料、上下水道使用料などです。	税目別納税通知書送付一覧 ●軽自動車税/4月発送済み ●固定資産税/5月発送済み ●町・道民税/6月上旬発送予定 ●国民健康保険税/6月中旬発送予定
取扱金融機関	釧路信用金庫本支店、北洋銀行本支店、摩周湖農業協同組合、ゆうちょ銀行です。	
申し込み 手続	取扱金融機関または役場税務課、川湯支所で預金通帳使用の印鑑を持参し手続きをしてください。ゆうちょ銀行については、各郵便局窓口での手続きとなります。	

#### 税目別納期一覧

主な町税の納期は次のとおりとなっています。納期限を守って納税しましょう!

税目	4月	5月	6月	7月	8月	9月	10月	11月	12月	1月	2月
軽自動車税	1期										
固定資産税		1期		2期		3期		4期			
町・道民税			1期		2期		3期		4期		
国民健康保険税			1期	2期	3期	4期	5期	6期	7期	8期	9期

※納期限は各月の月末です。月末が休日の場合は翌日になります。

※12月・2月の納期日は25日です。

問い合わせ先/役場税務課納税係 ☎ 4 8 2 - 2 9 1 4 (課直通)

主催/映画「じんじん」弟子屈町上映実行委員会

## アルルカン・ヴォイス・シアター 公演 クロコダイルの恋

ドリアン助川(ボカール)とピクルス田村(ギタリスト)による音楽道化師ユニット「アルルカン・ヴォイス・シアター」が、いよいよ北海道上陸! 2013年に公開された映画「じんじん」から生まれた絵本「クロコダイルとイルカ(ドリアン助川/作・あべ弘士/絵)」の原案となったのが、全国各地で7年間にわたり上演してきた舞台「クロコダイルの恋」です。朗読と歌、あべ弘士さんの映像をぜひお楽しみください。

夜空に一人歌うのは、  
忘れられない君がいるから

**6月11日(木) 18:30**  
(開場18:00)  
**社会老人福祉センター**  
入場料/大人1,000円  
(小・中学生、高校生 無料)

問い合わせ先/映画「じんじん」弟子屈町上映実行委員会(町教育委員会社会教育課内) ☎ 4 8 2 - 2 9 4 8 (課直通)



# 児童手当を受給している方

## 6月分以降の児童手当を受けるには現況届が必要です

現況届は、毎年6月1日の状況を把握し、6月分以降の児童手当を引き続き受ける要件(児童の監督や保護、生計同一関係など)を満たしているかどうかを確認するためのものです。

現況届の提出がない場合には6月分以降、手当が受けられなくなりますので、ご注意ください。

### ▶現況届に必要な書類

- 児童手当現況届
- 健康保険被保険者証の写し(国民年金の方は不要です)
- 印鑑
- 今年の1月1日に本町に住居登録のなかった方/平成27年度所得(平成26年分)証明書(児童手当用)  
※配偶者を扶養していない方は配偶者分も必要となる場合があります。平成27年1月1日時点で住民登録をしていた市区町村から取り寄せてください。
- 受給者と児童が別居している方  
○別居監護申立書  
○児童が町外に住居登録している場合は、その児童が属する世帯全員の住民票
- 現在、児童手当用に登録している口座を変更したい方/通帳の写し。ただし、受給者の名義以外の口座に変更することはできません。

※必要に応じては、この他にも提出していただく書類があります。

▶提出場所/役場福祉こども課児童福祉係・川湯支所(受付時間/土・日曜日、祝日を除く8時45分~17時30分)

▶提出期限/6月30日(火)

問い合わせ先/役場福祉こども課児童福祉係 ☎ 4 8 2 - 2 9 2 1 (課直通)

# 子育て世帯臨時特例給付金

昨年、消費税率の引き上げに伴う子育て世帯への影響緩和を目的に実施された「子育て世帯臨時特例給付金」が、今年も支給されます。

▶支給対象者/平成27年6月分の児童手当の受給者(特例給付の受給者を除く)

▶支給額/児童手当の対象児童1人につき3,000円

▶申請先/平成27年5月31日時点で住民票のある市区町村

▶申請期間/6月1日(月)~8月31日(月)

※他の市区町村に申請する方は、申請先にお問い合わせください。

▶申請書/中学生以下のお子さんがある世帯には、児童手当の現況届に関するお知らせとともに申請書と記入要領をお送りします。該当する場合には、申請書を提出してください。

※公務員の方には、所属庁から申請書が交付されます。

▶申請書受付窓口/役場福祉こども課児童福祉係・川湯支所

住民税非課税の方を対象とする「臨時福祉給付金」の支給も実施されますが、申請期間などが異なります。申請の受け付けは9月からを予定しています。

詳細が決まり次第、あらためてお知らせします。

問い合わせ先/役場福祉こども課児童福祉係 ☎ 4 8 2 - 2 9 2 1 (課直通)

# 気象用語を正しく理解して有効に活用

## 防災ワンポイントコーナー

今年は、4月の高温で例年より2週間も早く桜が開花、昨年よりもさらに早い5月に台風が発生するなど、さまざまな気象変化が起きています。

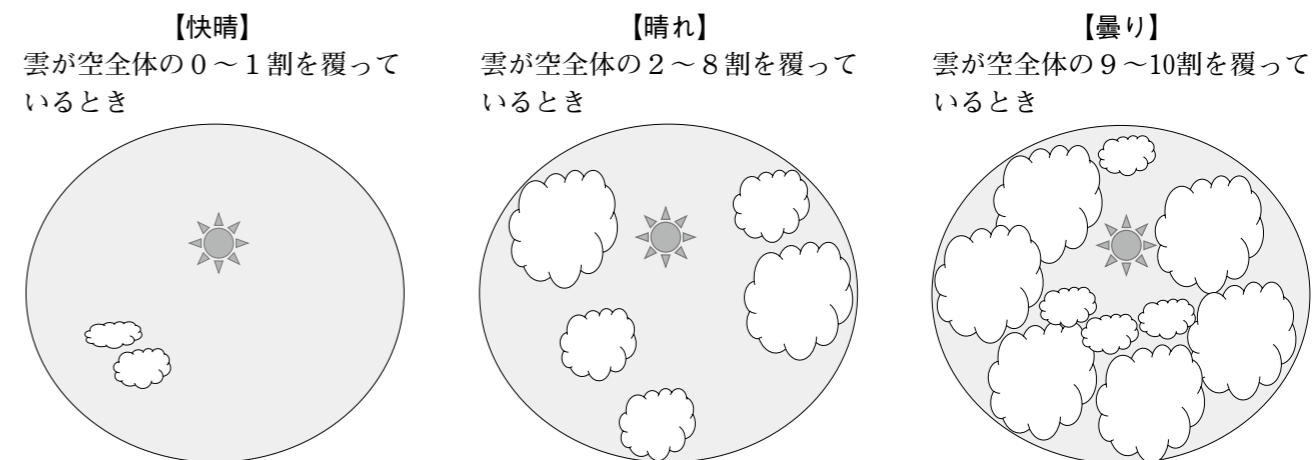
天気予報で使われる用語を正しく理解することで、災害を未然に防止することもできます。皆さんに分かりやすいように解説しますので、参考にしてください。

### 1日の時間区分の表現

0時	3時	6時	9時	12時	15時	18時	21時	24時	
午前中				日中				夜	
未明			明け方	朝	昼ごろ		夕方	夜の初めころ	夜遅く
0時	3時	6時	9時	12時	15時	18時	21時	24時	

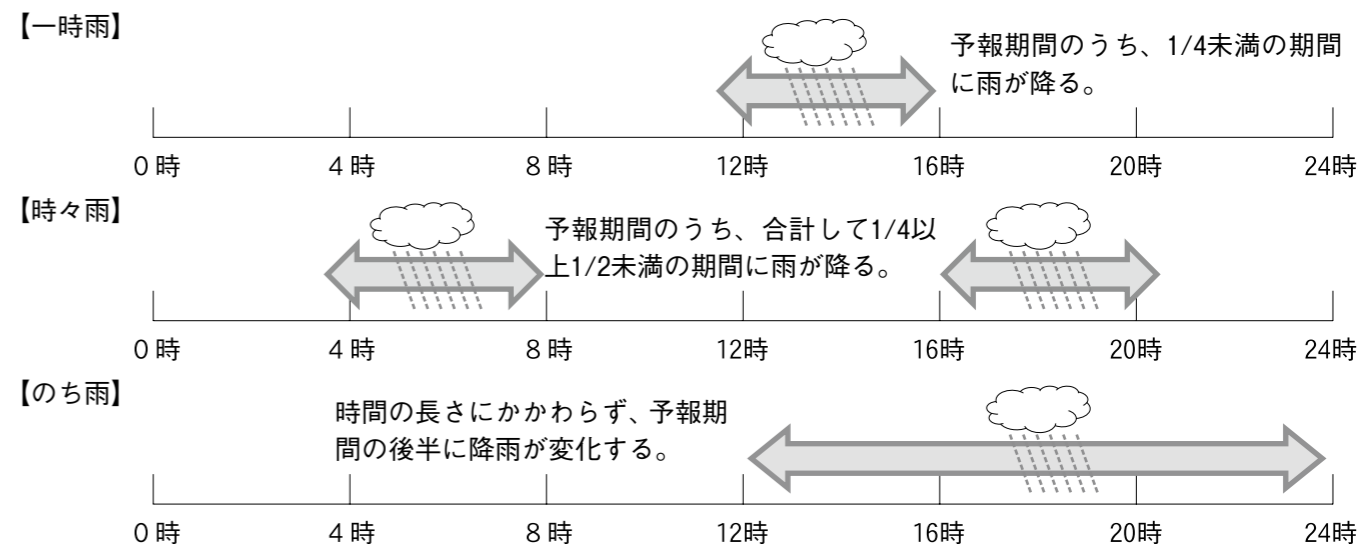
### 快晴と晴れの分け方

「快晴」「晴れ」「曇り」は、上空を見上げたときに目で確認できる雲の量によって使い分けられます。



### 「一時雨」「時々雨」「のち雨」のイメージ

期間内に1mm以上の雨が降る場合に限定。ぱらぱら降る1mm未満の雨は該当しません。



問い合わせ先/役場総務課情報防災係 ☎ 4 8 2 - 2 9 1 2 (課直通)



## ジェネリック医薬品の利用について

医療機関で処方される薬には、新薬(先発医薬品)とジェネリック医薬品(後発医薬品)があります。ジェネリック医薬品の処方を希望される方は、医師や薬剤師にその旨を伝えるか、医療機関や薬局の受付窓口で「希望カード」を提示することにより、お願いすることができます。「希望カード」が必要な方は、役場健康推進課健康保険係にお問い合わせください。

### □効き目・安全性について

ジェネリック医薬品は、新薬と同等の効果・効能を持ち、厚生労働省の基準を満たしている、安全なお薬です。  
※希望する場合は、必ず主治医や薬剤師によく相談しましょう。

### □価格について

ジェネリック医薬品を利用すると、お薬代が安くなります。薬によって異なりますが、新薬より3割以上、中には5割以上安くなるものもあります。

## 病院にかかるときはこんな点に気をつけましょう

自分自身の体の状態に関心と責任を持ち、医師との対話を大切にしながら、病気に向き合っていくようにしましょう。

- かかりつけの医師を持ち、気になることがあったら、まずは相談しましょう。
- 具合が悪いときには早めに受診し、早めに対処しましょう。
- 同じ病気でいくつもの医療機関を受診することは控えましょう。
- 休日や夜間に救急医療機関を受診しようとする際には、平日の時間内に受診することができないか、もう一度考えてみましょう。

問い合わせ先 北海道後期高齢者医療広域連合 ☎ 011-290-5601  
役場健康推進課健康保険係 ☎ 482-2935(課直通)

# 後期高齢者医療制度のお知らせ

## 平成27年度の保険料などについて

### 6月に保険料額をお知らせします

平成27年度の保険料は、6月に個別にお知らせします。

【保険料の計算方法】

<b>均等割額</b> 【1人当たりの額】 <b>51,472円</b>	+	<b>所得割率</b> 【本人の所得に応じた額】 (平成26年中の所得-33万円) × <b>10.52%</b>	=	<b>1年間の保険料</b> 【限度額57万円】 (100円未満切り捨て)
--	---	--	---	---

- 1年間の保険料の上限額は57万円です。
- 年度の途中で加入したときは、加入した月からの月割で計算します。  
※「所得」とは、前年の「収入」から必要経費(公的年金等控除や給与所得控除額など)を引いたものです。

### 保険料の軽減

#### ① 均等割の軽減

- 被保険者と世帯主の所得の合計で判定します。被保険者ではない世帯主の所得も判定の対象となります。
- 1950(昭和25)年1月1日以前に生まれた方の公的年金などに係る所得については、さらに15万円を引いた額で判定します。

所得が次の金額以下の世帯	軽減割合	軽減後の年間均等割額
33万円かつ被保険者全員が所得0円 (年金収入のみの場合、受給額80万円以下)	9割軽減	【年額】5,147円
33万円	8.5割軽減	【年額】7,720円
33万円+(26万円×世帯の被保険者数)	5割軽減	【年額】25,736円
33万円+(47万円×世帯の被保険者数)	2割軽減	【年額】41,177円

#### ② 所得割の軽減

- 被保険者個人の所得で判定します。

軽減の対象となる方	軽減割合
所得から33万円を引いた額が58万円以下の方	5割軽減

#### ③ 被用者保険の被扶養者だった方の軽減

- この制度に加入したときに被用者保険の被扶養者だった方については、所得割はかからず均等割が9割軽減となります。  
※被用者保険とは、協会けんぽなど主にサラリーマンの方が加入している健康保険のことで、市町村の国民健康保険などは含まれません。

### 保険料の減免

保険料のお支払いが困難な場合は、役場健康推進課健康保険係へご相談ください。災害や失業などによる所得の大幅な減少、その他特別な事情で生活が著しく困窮し、保険料のお支払いが困難な方については、保険料の減免が受けられる場合があります。

### 保険料のお支払い方法

保険料のお支払いは「年金からのお支払い」と「口座振替」のいずれかを選ぶことができます。口座振替を希望される方は、役場健康推進課健康保険係にお申し出ください。

- 「年金からのお支払い」から「口座振替」に切り替わる時期は、お申し出の時期により異なります。
- 税申告の際の「社会保険料控除」は、保険料のお支払いをされた方に適用されます。  
(年金からのお支払いの場合、お支払いいただいたご本人の社会保険料控除の対象となります)

## エコの すすめ

小さなことからコツコツと！環境に配慮した行動の積み重ねが地球や家庭の「エコ」につながります。

### 「エコ」って…？

元々は「エコロジー」からきている和製英語です。エコロジーには生態学という意味があり、そこから「生態・環境に配慮した行動・活動」を行う際に使われるようになりました。



知っていますか？

### さっと洗えば資源ゴミになるんです！

カップラーメンやカップスープなど、料理を作る時間がないときに大活躍のインスタント食品。皆さんは食べ終わった後、その容器をどうしていますか？

食べ残しや残り汁を処分して、すぐに燃やせるごみに捨ててしまっていないですか。さっと水洗いをしていただければ、袋代のお得な「資源ごみ(プラスチック)」として捨てることができます！

少し手間をかけるだけで、地球にも家計にも優しい「エコ」になります。ごみの減量と資源の循環を図るため皆様のご協力をお願いします。

※空き容器の素材は、ラベルなどで個別にご確認ください。



### エコすけの 「一日一エコ」

テレビ画面の明るさを抑えめに日常生活に欠かせないテレビ。画面の明るさ(輝度)を「最大」から「中央」に調節すると、1年間で745円節約できます。  
(液晶32V型の場合)



問い合わせ先/役場環境生活課環境係 ☎ 482-2934(課直通)



# 介護保険の保険料が変わりました

町では、第6期介護保険事業計画(平成27~29年度)に必要な費用として、新たに介護保険の保険料を算定しました。高齢化が進み、サービスを利用する方や利用量が増大している現状などを考慮したもので、介護保険制度を健全に運営するためのものです。

介護保険の保険料は、所得に応じた負担となるよう、基準額(第5段階)を基に10段階に設定。基準額に「基準額に対する割合」を乗じ、100円未満の端数を切り捨てています。

第1段階の方は、本来納めていただくべき保険料(年額)は34,800円ですが、公費によって保険料が軽減され、実際に納めていただく保険料(年額)は31,365円となります。

(100円未満の端数は切り捨てていません)

詳しくは、下の表をご参照ください。



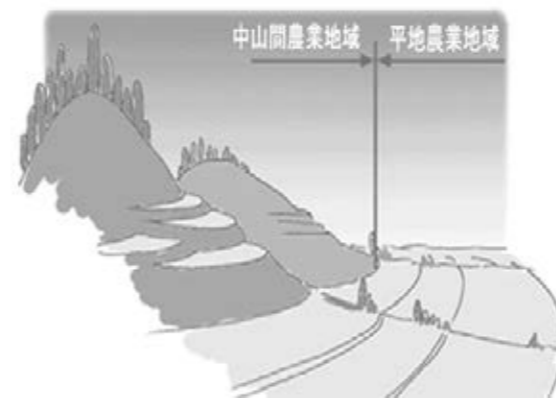
平成27年度介護保険料

区分	段階要件と算定方法	基準額に対する割合	保険料(年額) (平成26年度対比)
第1段階	▶生活保護の受給者 ▶高齢福祉年金の受給者で、本人と世帯全員が住民税非課税の方 ▶世帯全員が住民税非課税で、公的年金などの収入額と合計所得金額の合計が80万円以下の方	× 0.50 ↓(軽減) × 0.45	34,800円 (4,000円増) ↓(軽減) 31,365円 (565円増)
第2段階	世帯全員が住民税非課税で、公的年金などの収入額と合計所得金額の合計が120万円以下の方(第1段階に該当しない方)	× 0.65	45,300円 (5,300円増)
第3段階	世帯全員が住民税非課税で、公的年金などの収入額と合計所得金額の合計が120万円を超える方(第1段階に該当しない方)	× 0.75	52,200円 (6,000円増)
第4段階	世帯の誰かに住民税が課税されているが、本人は住民税非課税で、公的年金などの収入額と合計所得金額の合計が80万円以下の方	× 0.85	59,200円 (8,100円増)
第5段階	世帯の誰かに住民税が課税されているが、本人は住民税非課税で、公的年金などの収入額と合計所得金額の合計が80万円を超える方	× 1.00	69,700円 (8,100円増)
第6段階	本人が住民税課税で、合計所得金額が120万円未満の方	× 1.25	87,100円 (10,100円増)
第7段階	本人が住民税課税で、合計所得金額が120万円以上190万円未満の方	× 1.45	101,000円 (11,700円増)
第8段階	本人が住民税課税で、合計所得金額が190万円以上290万円未満の方	× 1.75	121,900円 (14,100円増)
第9段階	本人が住民税課税で、合計所得金額が290万円以上400万円未満の方	× 1.85	128,900円 (21,100円増)
第10段階	本人が住民税課税で、合計所得金額が400万円以上の方	× 1.90	132,400円 (15,400円増)

問い合わせ先/役場健康推進課介護保険係 ☎ 4 8 2 - 2 9 3 5 (課直通)

## ご存じですか? 地域農業を守り育てる

# 中山間地域等直接支払制度



中山間地域等直接支払制度は、平成12年度に第1期が始まり、平成26年度の第3期終了まで15年間にわたり実施されてきました。国(50%)、北海道(25%)、町(25%)がそれぞれの負担率で農業者の方などに直接交付金を支払い、農業生産活動などの推進を図ります。

内容をご案内させていただきます。

**中山間地域等って何?**

「中山間地域等」とは、平野の外側の周辺部から山間地までのことを指しています。国土の7割程度の面積を占めていて、総人口の約14%が生産する地域であり、弟子屈町もこの地域に当てはまります。

農業生産額、農家数、農地面積では、全国の約4割を占め、日本の農業・農村の中で重要な地位を占めています。

**中山間地域等直接支払制度**

山間などの農業・農村が有する水源かん養機能や洪水防止機能などの多面的機能によって、下流域の住民の生産・財産と豊かな暮らしが守られています。

しかし、こうした地域は高齢化が進む中、農地に傾斜地が多い、積算気温が著しく低く草地の占める割合が高いなど、平地に比べ農業として生産条件が不利なことから、担い手の減少や耕作放棄の増加などにより多面的機能が低下し、国民全体にとつて大きな経済的損失が生じています。これらの地域で適切な農業生産活動が継続的に行われるように、農業の生産条件に関する不利を補正するための支援を行うことで、多面的機能の確保を図るための制度です。

本町は、積算気温が2千300℃未満と極めて低い気象条件にあり、草地が耕地面積の80%以上を占める草地率の高い酪農地帯となっています。

**制度の対象となる活動**

対象となる活動は、集落協定に基づいて5年間以上継続される農業生産活動などに加え、多面的機能を増進する活動として、集落が実態に合ったものを選択して実施されます。

この農業生産活動などと多面的機能を増進する活動を合わせて共同取組活動といえます。これらの農業生産活動などを行う農業者の方

などの間で、対象とする農地の範囲と共同取組活動の内容を規定した集落協定を締結することで、農地面積に応じて交付金が交付されます。

交付金は共同取組活動に充てるほか、協定参加者の農地面積に応じて個人に配分されます。

制度の趣旨の実現のためには、個々の農家の取り組み以上に、集団による取り組みが有効であることから、集落ぐるみの取り組みを推進することが重要なポイントとなっています。

**平成22年度から始まった本町の取り組み**

本町は、町内全域を一つの集落として「弟子屈集落協定」を締結し、平成26年度は141戸の農家や農業生産組合などが参加しました。

平成22年度からは制度が一部改正され、担い手対策や食糧自給率向上に向けた農業生産を維持するための対策が組み込まれ、本町では地場産牛乳のPRなどを積極的に行っています。

また平成27年度からは第4期対策(平成27~31年度)が始まり、中山間地域等直接支払制度は日本型直接支払制度の一つとして法律に基づいた制度に変わり、安定的な措置として実施されることになりました。今後この制度を活用し、地域農業の発展と地域経済の向上につながる取り組みを実施したいと考えています。

今後も農業関係者、町民の皆さんのご理解とご協力をお願いします。

### 弟子屈町の26年度取組状況

弟子屈集落の平成26年度の対象草地面積は75,963,185㎡で、交付金総額は113,944,777円(交付単価1.5円/㎡)となっています。うち共同取組活動費に64,224,620円を配分し、農業者の耕作面積に応じて支払う個人配分とで約50%ずつに分けて使用しました。

#### 【実施した主な共同取組活動】

- 良質な粗飼料の生産と収量の向上を図るための草地更新への助成。(21,619千円)
- 地場産牛乳のPRおよび商品開発、町民還元牛乳の配布など。(1,731千円)
- 伝染病の侵入防止対策。(2,152千円)
- 公共牧場の利用促進と牛の環境改善のための施設整備など。(6,953千円)
- 農村景観整備のためのヒマワリ畑の設置や施設花壇整備。(3,000千円)
- 生乳生産量を確保するための良質乳牛の導入。(6,300千円)

この制度は、日本の農業政策上重要な取り組みです。農業者の方に直接交付金を支払うことから、町民の皆さんの理解の下、明確かつ合理的・客観的な基準により透明性を確保して実施しなければなりません。こうした観点から、集落の概要や実施状況を今後も公表していきます。

問い合わせ先/役場農林課農政係 ☎ 4 8 2 - 2 9 3 6 (課直通)



いつも聞こえるみんなの声

# タウンメール

町のみんなのコミュニケーション

あなたの町政に対する

## 意見・要望・質問やさまざまな情報をお寄せください

まちづくり政策調整係では、みなさんの声を広く町政に反映させる公聴活動として「タウンメール」を実施しています。

この「タウンメール」は、町民のみなさんの町政に対するご意見・ご要望・ご質問などを記入していただき、最寄りの郵便ポストへ投函していただくというものです。

地域づくりや町づくりなどに関する意見・要望のほか、行政への疑問や情報提供など、あなたが知りたいことや知らせたいことも大歓迎です。お気軽にあなたの声をお聞かせください。みなさんの声が明日の弟子屈町をつくれます。

寄せられた声に対しての回答は広報紙への掲載、または、ご本人へ直接通知します。回答につきましては封書投函していただいた時期により、翌々月の広報紙に掲載となる場合もある場合、内容によっては回答しかねる場合もありますのでご了承ください。

また、匿名の方についての回答は、いたしかねます。

### 記入の仕方

- \* 町づくりなどに関するご意見・ご要望のほか、行政への疑問や情報提供などのあなたが知りたいことや知らせたいことも、ご自由にお書きください。
- \* 誹謗(ひぼう)中傷や営利を目的とした内容はご遠慮願います。
- \* 封書は点線にそって切り、折ってノリ付けし、切手を貼らずにそのままポストへご投函ください。
- \* この封書の差出有効期限は平成28年3月31日ですので、それまでにご投函ください。
- \* 内容によってはこちらから内容確認を行うことや、直接回答を行う場合がありますので、住所・氏名・性別・年齢・電話番号は必ず記入してください。なお、広報紙に掲載する場合、氏名は公表いたしません。 ◆お問い合わせ先/役場まちづくり政策調整係 ☎482-2913(課直通)

●あなたの声をお気軽ににお寄せください●

.....

.....

.....

.....

.....

.....

.....

### いつも聞こえるみんなの声 タウンメール

住所				
お名前				
電話番号				
年齢			性別	男・女

のりしろ  
谷折り

谷折り

キリトリ線

のりしろ  
谷折り

キリトリ線

中央2丁目4番1号  
☎(よいほんいろいろ) 482-1616

### ★「教科書展示会」を開催

町内各学校で使用されている教科書の展示会を開催します。ぜひ、ご来館ください。

展示会は、皆さんに教科書に対する理解や関心を深めていただくために、毎年開催しています。

なお、教科書の貸し出しはできませんのでご了承ください。

▼企画/町教育委員会管理課 学校教養係

▼期間/6月19日(金)～7月2日(木)

▼場所/図書館内展示コーナー

★連絡先が変わったときはお知らせください

図書館に登録している連絡先(住所・電話番号など)が変更となった場合は、更新の手続きをお願ひします。

▼今月の休館日/1日(月)・8日(月)・15日(月)・22日(月)・29日(月)

### 新刊案内

#### おすすめの新聞

6度目の大絶滅  
エリザベス・コルバート/著

地球上ではこれまで5度の大量絶滅が起きている。そして現在、毎年4万もの生物種が姿を消している。このままでは、2050年には種の半分が消えてしまうかもしれない…。人類文明の繁栄を極めた矢先の生命の衰退。今、世界各地で何が起こっているのか。

「仔猫の肉球」 雨宮 処凛/著

「過ぎ去りし王国の城」 宮部みゆき/著

「へんな論文」 サンキュータツオ/著

「北海道体験ファームまるわかりガイド」 片岡れいこ/著

「ネイチャーエデュケーション」 長谷部雅一/著

「サイエンス・ブック・トラベル」 山本 貴光/編

「あかりの魔法」 村角千亜希/著

「有機・無農薬で家庭菜園」 阿部 豊/著

「思春期」 小手鞠るい/著

「やみくもにやみくもにやみくもに」 宮西 達也/作

たくさんのお待たせです！

### アイヌの自然 視 温泉

「又」と「コ」と「セセキ」

「又」は地下から湧き出す高温の温泉のこと。仁伏のポンポン山は「ポン(小さい)ポック(湧く)又(温泉)」が語源ともいわれます。

「コ」はぬるま湯で、夏は入浴できても冬は難しいところ。

「セセキ」は熱泉を意味しているものの「又」とは違うとか。

樹皮から衣服を作っていたアイヌは、木の皮を柔らかくするため温泉に浸しました。湯治では入浴衣を着用。どんなときも温泉の神に祈りを捧げてから利用したそうです。

【参考文献】  
カムイの言霊/チカッ美恵子 著

### EMC通信

～川湯の森から～

日本は火山国であり、地震国です。道内には、気象庁が常時観測している火山が9つあり、そのうちの1つが川湯にあるアトサヌプリ(硫黄山)です。地震計やGNSS(衛星測位システム)、遠望カメラなどが設置され、24時間監視されています。4月の時点では特段の変化なしという結果が出ています。

結果が出ている火山が、活火山であることは忘れてはならない事実。でも、

活火山アトサヌプリと上手に付き合しましょう

避けられないからこそ、恐れず、ばかりでなく、うまく付き合っていくべきです。

とは言うものの、川湯EMCを含め、アトサヌプリ周辺で生活する人々には少々悩みがあります。目に見えない硫黄成分は空気中にも漂い「サビ」という形で出現します。困ったこと、精密機器や電化製品、車などをとくに好むようです。

それでも、硫黄のにおいには「川湯だな」と感じます。これには日によって強弱があり、風向きや天候の変化を察知することもできます。温泉の効果は絶大です。まもなく開花するインツツジが山麓を埋め尽くす景観は、アトサヌプリの存在なくしては見られません。森林浴と入浴を楽しみながら、アトサヌプリの魅力を探してみてください。

川湯エコミュージアムセンター(EMC) ☎483-4100  
URL [http://www6.marimo.or.jp/k\\_emc/](http://www6.marimo.or.jp/k_emc/) 8:00～17:00開館(毎週水曜日休館)



# 夏山の遭難事故を防止しよう

## 摩周一一〇番

### 山登りは体力・技量を考えて

山の雪解けとともに、登山やハイキングなどで山に出かける機会が多くなります。山岳遭難を防ぐため、次の点に注意してください。

- 十分な装備とゆとりある計画のもと、自分の体力や技量に合わせた登山を心がけましょう。
- 登山計画書を作成し、最寄りの警察署や交番、駐在所に提出しましょう。また、家族や職場にも登山計画書の写しを渡しておきましょう。
- 経験のあるリーダーのもと、複数で登山しましょう。単独での登山は控えましょう。
- ヒグマとの遭遇を避けるため、鈴など音の出るものを携行しましょう。
- 万が一の場合に備え、携帯電話などの通信手段を携行しましょう。



弟子屈警察署  
所在地交番  
☎482-2110  
川湯駐在所  
☎483-2151

### 自動車運転免許 更新時講習

期日／6月17日(水)  
場所／町公民館

- ▶ 優良講習／11時30分
- ▶ 一般講習／13時
- ▶ 違反講習／9時
- ▶ 初回講習／14時30分

※講習は、免許更新の手続き後に受講してください。

## 忍び寄る犯罪組織の国際化 あなたの目が街を守る

近年の来日外国人犯罪は、単発的な犯罪が目立った平成初期の状況とは異なり、組織化や地方への拡散化、さらには日本国内にとどまらず、あらゆる国や地域に及ぶといった「犯罪のグローバル化」という大きな質的変化が進んでいます。地域の安全を妨げる国際犯罪組織の暗躍を防止するためには、警察や関係機関のみならず、道民の皆さんのご協力が欠かせません。「おかしいな」と思うことがあったら、すぐに警察に通報してください。



### 地域ぐるみの暴走族追放

**暴走行為を根絶するため**

- 暴走を「しない」「させない」「見に行かない」という「三ない運動」を、地域ぐるみで進めましょう。
- 暴走行為を見かけたら、110番通報しましょう。
- 家庭や学校、職場では、少年が暴走族を結成したり、加入したりしないよう指導しましょう。



### 薬物、ダメ。ゼッタイ。

覚醒剤や大麻などの薬物を乱用すると、身体や精神がボロボロになり、人間らしい生活を営むことができなくなります。そればかりか、場合によっては死に至ることもあります。

道内には野生の大麻草が自生している地区が多くあり、関係機関と連携して自生大麻の除去活動を行っています。

若年層をはじめとする大麻汚染の拡大を阻止するためにも、大麻草の群生地を知っている方は警察へ通報をお願いします。

料金受取人払郵便  
郵便中央局 認  
5067  
差出有効期間  
平成28年3月  
31日まで  
(切手不要)

あかへつ警察課 政策調整係 行

弟子屈町役場

0883292



オープンしました!  
**屈斜路コタンアイヌ民俗資料館**

屈斜路コタンアイヌ民俗資料館では、屈斜路古丹地域にゆかりのあるアイヌ資料展示のほか、アイヌ文様刺しゅうやコースター作りの体験(無料)も行っています。ぜひ、お越しください。

道の駅摩周温泉で特別割引券(団体料金を適用)を配布していますので、活用ください。

▼開館期間 / 10月31日(土)まで  
▼開館時間 / 9時~17時

▼入館料

●大人(高校生以上) 420円  
●小人(小・中学生) 280円

※団体料金

大人340円・小人200円

□問い合わせ先 / 屈斜路コタンアイヌ民俗資料館 ☎484・2128まで。

**芸術観賞バス事業**

ウイーン少年合唱団に癒される

中標津開町70年記念特別企画「ウイーン少年合唱団と未来のハーモニーコンサート」が5月10日、中標津町総合文化会館で開催され、本町の芸術バス鑑賞事業で31人が参加。実力を誇るウイーン少年合唱団の愛らしい表情と素晴らしい天使の歌声に癒された、感動の2時間半でした。

**摩周スイミングスクール大活躍**

4月25・26の両日、紋別市で第24回オホーツクジュニア水泳競技大会が開催され、摩周スイミングスクールから7人の選手が出場しました。

大会では、戸田勇大君(川湯中学校3年)が50メートルバタフライで2位、芝田遥夏さん(弟子屈中学校3年)が個人メドレー400メートル1位、200メートル2位、芝田洗太郎君(同1年)が200メートルバタフライ1位、菅野佑君(同)が1千500メートル自由形で1位、濱岡菜月さん(川湯中学校1年)が50メートル自由形で1位に輝きました。

また、男子・女子それぞれの20歳メドレーリレーで優勝。女子については大会新記録で優勝と、輝かしい成績となりました。さらに、濱岡日菜さん(弟子屈高校2年)、戸田勇大君、戸田大地君(川湯中学校2年)、濱岡菜月さん、芝田遥夏さん、芝田洗太郎君、菅野佑君が、第38回JOC全国ジュニアオリンピック夏季水泳競技大会北海道予選会の標準記録を突破し、全道大会への出場を決めました。

**「生きがい講座」で学んでいます**



講師の話に聴き入る学級生(川湯学級)

川湯学級では5月8日、川湯ふるさと館で「安全な暮らしについて学ぼう!」をテーマに、悪徳商法や詐欺などについて学びました。講師は弟子屈警察署生活安全課係長の横内亮太さん。実際に起こった詐欺事件などの話を聞き「迷ったら一人で悩まず相談を!」など、対処方法を教えていただきました。

弟子屈学級では5月22日、町公民館で「健康な生活を送ろう(健康体操)」を楽しみました。太極拳やガンバルーン体操、ゲームに挑戦し、楽しく体を動かしてよい汗をかきました。

▼6月の生きがい講座

●弟子屈学級 / あの町この町を訪ねて! 施設見学(丸瀬布ほか) 6月18日(木)

●川湯学級 / 近隣町村を知ろう! 施設見学 (阿寒方面) 6月26日(金)



ガンバルーン体操を楽しむ(弟子屈学級)

**キッズスクール2015 少年野球教室と講演会を開催**



プロの指導を仰いで

少年野球教室「キッズスクール2015 スポーツクリニック」(町体育協会、町文化スポーツ少年団本部主催)が4月25日、26日・29日に開催されました。講師は、日本ハムファイターズ・アカデミーグループ所属の池田剛基氏、浅沼寿紀氏、牧谷宇佐美氏、市川卓氏。いずれも元プロ野球選手です。参加者は小学生と中学生に分かれ、ボールの投げ方や受け方、バッティング方法などの基本的な動作のほか、試合形式の守備練習などについて指導を受けました。また講師によるバッティングも行われ、その迫力に参加者から歓声が上がりました。

野球教室は秋にも開催されます。また、今年度のキッズスクール2015スポーツクリニックは、サッカー教室と陸上教室を予定しています。



講師のバッティングに見入る参加者

**公民館講座で楽しんでいます**



フロアカーリングを楽しむ受講生

5月14日に「スポーツを楽しむ」を町公民館で開催しました。今回で2回目のスポーツ講座で17人が参加。町教育委員会社会教育課体育振興係の三上哲係長の指導のもと、フロアカーリング、ペタンク、吹き矢の3種類に挑戦。初めての受講生も「みんなと和気あいあいと楽しみなから参加できてよかった」などの声も聞かれました。

5月16日には「料理講座」を社会老人福祉センターで開催。パエリア(ジャガイモの冷製スープ)を作りました。講師は、地域の方々と一緒に楽しみたいという北海道新聞社弟子屈支局長の須藤幸恵さん。午前の部と午後からの部、合わせて12人が参加しました。受講生は初めてのパエリア作りに感激した様子で、楽しく作りました。



講師の指導のもと料理に挑戦

**AED講習会で人命救助を学ぶ**



AEDの使用方法を学ぶ参加者

町教育委員会主催のAED(自動体外式除細動器)取り扱い説明会と心肺蘇生法講習会が5月19日、弟子屈消防署の協力により開催されました。

講習会には、学校職員や各スポーツ団員など25人が参加。身近なものでできる応急手当など、万が一に備えた人命救助の大切さを学びました。

教育委員会では、各種スポーツ大会やイベントの開催時に、AEDの貸し出しを行っています。貸し出しについては、教育委員会が主催する講演会を過去2年以内に受講された方が対象となります。□問い合わせ先 / 町教育委員会社会教育課体育振興係 ☎482・2948(課直通)まで。

**公民館口ビエ展**

種市佐改氏旅と観光のコレクション「ポスター展」が5月12日(土)から6月1日に開催されました。本町初代図書館長の種市佐改(たねいちさかき)氏のコレクションの一部で1934(昭和9)年から1966(昭和41)年までのポスター9点を展示。北海道を代表する湿原画家・佐々木栄松氏と、北海道をデザインした男として知られるグラフィックデザイナー・栗谷川健一氏によるものです。特にポスター「摩周湖」は、1966年の日本ポスターコンクール金賞受賞作で、原画(弟子屈町所蔵)とともに初めて展示されました。



貴重な観光ポスターの数々

**てしかがの蔵周辺を清掃**



協力合って清掃

5月14日に、弟子屈町郷土資料収蔵庫「てしかがの蔵」周辺の清掃を行いました。町教育委員会、てしかが郷土研究会を中心に、商工会青年部やウインターフェスタ実行委員会、湯元振興会、中央商店会、弟子屈郵便局などから30人以上が参加。ごみや木の枝、落ち葉などを50袋ほど集めました。

**第15回 摩周ウォークラリーゲーム 参加者を募集します**

▼内容 / 3人1組のチームでゲームやスポーツ種目を行い、隠しタイムで各種目の合計点数で順位を競う競技です。  
▼日時 / 7月11日(土) 9時15分  
▼場所 / 摩周観光文化センター周辺  
▼対象 / 町民の方  
▼小学生未満の方は保護者同伴。  
▼参加料 / 無料  
▼賞 / 上位3チームと指定種目の優秀賞を授与

▼申し込み方法 / 3人1組のチームまたは個人で申し込みください。申込用紙は、社会教育課体育振興係(公民館)にあります。  
▼申し込み / 問い合わせ先 / 町教育委員会社会教育課体育振興係 ☎482・2948(課直通)まで。



昨年のウォークラリーの様子



## 地域の読書活動推進に貢献

絵本の会 おはなしはらっぱが  
子どもの読書活動優秀実践文部科学大臣表彰



喜びいっぱいのおはなしはらっぱの皆さん

子どもたちに読み聞かせを行っているボランティアグループ「絵本の会 おはなしはらっぱ」(笹島久美会長)の皆さんが、2015年度子どもの読書活動優秀実践校・図書館・団体(個人)文部科学大臣表彰を受けました。表彰式は4月23日、東京都で行われた「子ども読書の日」記念「子どもの読書活動推進フォーラム」の席上で行われました。

表彰は、読書活動の推進に優れた取り組みを行っている学校や図書館、団体、個人を対象に2002年度から行われています。今年度は135の実践校、45の図書館、55の団体・個人を表彰。道内からは3校、2館、団体(個人)は同会と函館朗読奉仕会の2団体が表彰を受けました。

同会は1991年7月、子どもたちに本の素晴らしさを伝えたいと保育士や主婦などが集まって設立。図書館や小学校などでの読み聞かせ、古本市や絵本の寄贈、図書整理ボランティアなどの活動を行ってきました。図書館での読み聞かせは1千回以上を数えます。活動実績が認められ、2001年に北海道読書推進運動協議会表彰、2008年に北海道教育庁釧路教育局釧路管内教育実践表彰、2009年には全国優良読書グループ表彰を受賞しています。

会長の笹島さんは「子どもたちの笑顔が励みになっている。今後も続けていきたい」と話していました。

## 地域の役に立ちたい 社会貢献いろいろ



東星渡部建設(渡部哲夫代表取締役)の皆さんが、5月9日に奥春別小学校、5月18日に美留和小学校と川湯中学校のグラウンド整備を行いました。子どもたちのためにと毎年行っているもので、除草や転圧、傾斜の修正などを丁寧に行いました。



今井林業(西村良雄代表取締役)の皆さんが5月13日、産業廃棄物最終処分場で伐採を行いました。処分場の埋め立て地造成のため、支障となる木を伐採したもので、重機を使い丁寧に作業を行いました。



明盛建設(藤田利道代表取締役)の皆さんが4月22日、弟子屈小学校前の町道清掃を行いました。子どもたちや地域の方のためにと昨年に引き続き行ったもので、約20人が参加。土埃などを丁寧に回収したほか、柵(マンホール)の清掃も行いました。

5月12日には5人が参加して弟子屈高校のグラウンドとテニスコート整備を、5月15日には7人が参加して美留和会館敷地の土壌入れ替えを行いました。

5月22日には、鎧別川河川敷と道路沿いなどの清掃を行いました。社内安全大会の実施に合わせて毎年行っています。約40人が二手に分かれて、ごみを拾い集めました。



開成建設工業(小澤由明代表取締役)の皆さんが5月7日、弟子屈小学校のグラウンド整備を行いました。子どもたちの喜ぶ顔が見たいと毎年行っています。重機を使い丁寧に作業を行いました。



株今道東建設工業(今誠代表取締役)とクニオカ工業(同)の皆さんが5月15日、川湯温泉街を流れる湯川排水路の清掃を行いました。観光客を気持ちよく迎えたいと毎年行っているもので、2社合わせて15人が参加。約500メートルにわたって丁寧に作業を行いました。

また5月21・22の両日、川湯小学校と和琴小学校のグラウンド整備を2社合同で行いました。子どもたちのためにと毎年行っているもので、除草や転圧、傾斜の修正などを丁寧に行いました。

## 町の話



## 町の話

### 弟子屈生活PRで人口増へ

移住アドバイザー会議



今後の活動について意見交換

会議では、昨年度の移住促進活動の報告と、新年度の事業内容の説明が行われ、アドバイザーの皆さんからは移住促進と人口増加へつなげるためのさまざまな意見が出されました。

移住アドバイザーとは、本町への移住を検討されている方に対し、移住後の生活などに関する相談の対応をしていただく方で、実際に町外から移住してきた方が登録されています。北国の住宅を見学したいという方の訪問を受け入れたり、道外での移住促進イベントでの対応やPRなども行っています。

今年度、移住アドバイザーを担う須藤直武さん、渥美デイトマールさん、萩原寛暢さんの3人に登録証が手渡されました。



アドバイザーの皆さんに登録証を交付



5月4・5日

### 満足度ランキング1位を記念して 道の駅摩周温泉で大感謝祭



抽選会場には長蛇の列が

道の駅満足度ランキングで1位を獲得した道の駅摩周温泉で5月4・5の両日、記念の大感謝祭が行われました。

大感謝祭では、500

円以上の買い物をされた方を対象に、川湯温泉の宿泊券や地元の特産品などが当たる大抽選会を開催。厚岸産のカキやアサリを格安で販売する「ほっこり海鮮まつり」も同時開催され、多くの観光客の方などにぎわいました。また、5月2～6日には地元特産品販売会も行われ、地場産の野菜や摩周ポークを使ったおにぎりなどが人気を集めました。

5月1～31日

### 田村英雄さんがとらえたヤマセミの姿いきいきと 川湯エコミュージアムセンターで野鳥写真展



数々の写真に見入る来場者

川湯エコミュージアムセンターの2階ギャラリーで5月1日～31日、釧路市在住のアマチュアカメラマン・田村英雄さんの写真展「溪流に舞う～ヤマセミの四季～」が行われました。

ヤマセミがウグイやヤマメを捕える瞬間を写したものと28点を展示。特徴の一つである、白黒細かいまだら模様をした羽根を大きく広げている姿を取めた写真もありました。訪れた方たちは、ヤマセミとカワセミと一緒に写っている写真を見てヤマセミの大きさに驚いたり、四季折々の自然の中で過ごす様子に興味深く見入ったりしていました。

4月14日

### 火遊びは絶対にしないでね 川湯防火管理協議会が子どもたちにプレゼント



児童に文房具を手渡す小泉会長左

川湯防火管理協議会(小泉裕会長)では4月14日、川湯小学校の1年生に消火器型の液体のりと鉛筆削りのセット、川湯保育園児には救急車のお話などの絵本を贈りました。

春の火災予防運動に合わせて、毎年行っています。「火の用心」と書かれたポケットティッシュも配布し、子どもたちに火災予防を呼びかけました。子どもたちはプレゼントを受け取ると「火遊びは絶対にしません」と約束しました。

## カメラスケッチ



このページは皆さんからの情報で作られています。どのような情報でもすぐにかかけます。お気軽にご連絡ください。



まちづくり政策課政策調整係 ☎482-2913(課直通)

5月10日

### アイヌとシマフクロウの関わりなどに理解を深めて チームくっしやろが講座を開催



参加者に大人気の「ちび」

チームくっしやろ(斎藤敬子代表)主催のくっしやろ講座第1回「コタン コロカムイ(集落の守り神 シマフクロウ)が教えてくれること」が5月10日、屈斜路ウオータースポーツ交流公園で行われました。

同会は4月設立の地域活動団体。屈斜路湖周辺の歴史・文化の収集・発信、屈斜路湖の環境保護などを行っています。講座はアイヌの文化や自然環境などを知ってほしいと開催。アイヌの人たちに位の高い神とされたシマフクロウについて説明しました。また、猛禽(もうきん)類医学研究所の渡辺有希子副代表が、シマフクロウ親善大使「ちび」を伴って希少猛禽類の現況について話し、参加者の皆さんが聴き入っていました。

5月9日

### 絵本の登場人物のお絵描きも おはなしはらっぱスペシャル



もったいないばあさん上手に描けるかな

おはなしはらっぱスペシャルが5月9日、図書館で開催されました。毎週土曜日に開催されている「絵本の会 おはなしはらっぱ」(笹島久美会長)の皆さんによる読み聞かせの拡大版で、毎年開催されています。約40人が参加し、絵本4冊の読み聞かせの後、人気の絵本「もったいないばあさん」の顔を絵描き歌に合わせて描きました。また、同絵本の「もったいない音頭」をみんなで踊り、いろいろな角度から絵本の世界を楽しみました。

4月17日

### 思いやりと助け合いの輪を広げよう 自治会連合会が定期総会開催



議事の様子

弟子屈町自治会連合会(寺岡清敏会長)の平成27年度定期総会が4月17日、町公民館で開催されました。総会には約40人が出席。平成26年度の事業・収支決算報告や、27年度の事業計画案・収支予算案の承認、役員の変更が行われました。

同連合会の今年度の推進事業テーマは「思いやりと助け合いの輪を広げよう」。寺岡会長は「地域コミュニティが希薄化する中、自治会が担う役割は大きい」と話し、活動を通して地域のつながりを深めていきたいとしています。

4月17日

### 安全・安心なまちにしたい 交通安全運動推進協議会の定期総会



より一層交通安全運動を進めるため

弟子屈町交通安全運動推進協議会(会長・徳永町長)の平成27年度定期総会が4月17日、町公民館で開催されました。総会には約60人が出席。平成26年度の事業・収支決算報告や、27年度の事業計画案・収支予算案の承認が行われました。また、来賓の立山登弟子屈警察署長からは、町内の交通事故などの情勢について説明がありました。会長の徳永町長は「町内交通死亡事故ゼロの継続を目指していきたい」と話し、出席者は気持ちを新たにしていたようでした。

5月16日

### 多くの具体的な相談に手応え ～北海道へ～本気の移住相談会



移住に関する疑問には対応

NPO法人住んでみたい北海道推進会議主催の「～北海道へ～本気の移住相談会」が5月16日、東京都で開催され、本町も参加しました。

北海道への移住を真剣に検討している方を対象に初めて開催されたもので、本町ほか千歳市など道内9市町が参加。本町のブースでは移住アドバイザー(21ページ参照)と町職員が対応し、30～40代の方を中心に21組が相談に訪れました。相談内容は雇用や子育てについてなどが多く、移住後の生活を具体的に考えていることがうかがえました。今後は相談者との結びつきを深め、移住実現に向け働きかけていきます。

5月15日

### ふるさとの良さを再認識 春のツアーで名木を観光



名木に見入る参加者

町が指定した名木を巡るツアーが、5月15日に開催されました。名木は、地域の象徴とされているものや歴史的価値があるもの、景勝上優れているものなどを2006年に指定。ツアーは2007年から春と秋の年2回開催され、春は桜を中心に行われています。今回は根釧西部森林管理署との共催で、釧路市などから20人が参加。名木の選考委員長を務めた須田文男さんの説明を聞きながら見学し、名木の見事な姿に見入っていました。

4月25日

### 放水技術の向上ときれいな街並みを目指して 川湯消防団川湯支署が道路で放水訓練



日頃の訓練の成果を發揮して

釧路北部消防事務組合川湯消防団(濱岡正次団長)と川湯消防支署(村山和也支署長)では4月25日、毎年恒例の放水訓練を行いました。

消防職団員の放水技術の向上と、観光シーズンの到来に合わせて雪解け後に残ったごみなどを洗い流し、川湯温泉街をきれいにする目的で実施されています。今年は28人が参加。ホースを巧みに操り、道路にたまった枯葉などをきれいに洗い流しました。職団員は、きれいになっていく道路と街並みに、川湯温泉街の火の用心と防災の誓いを新たにしていました。

4月24日

### 安全意識を持って正しく使用を ドローンの初心者講習会を開催



デモ飛行に見入る参加者

(株)エアステージ(久保直人代表取締役)主催の小型無人空撮機(ドローン)無料初心者講習会が4月24日、摩周観光文化センターで開催されました。

ドローンは遠隔操作型の小型空撮用ヘリコプターで、災害や工事の現場などで需要が高まっています。講習会は、正しく安全に使用してほしいと開催されたもので、町内外の土木・建築業関係者の方など約80人が参加。機種・機能や操作方法、関係法規などについて説明を受けた後、実際に飛行を見学。希望者には操作の体験も行われました。



### 昨年度の町政情報開示請求は3件

弟子屈町情報公開条例に基づいた平成26年度の町政情報開示請求は3件、うち開示した件数は3件でした。

町が保有する情報は、町民の皆さん共有の財産です。今後とも、公正で開かれた町政推進に努めていきます。

□問い合わせ先／役場総務課総務係 ☎482・2912(課直通)まで。

### 草原の森散策路の利便性を中止します

錫別地区にある「草原の森」(9〇〇草原向かい)の散策路利用を、安全上の理由により中止することになりました。ご不便をおかけしますが、ご了承ください。

トイレと駐車場は、10月31日(土)まで利用できます。

□問い合わせ先／役場農林課林務係 ☎482・2936(課直通)まで。

### 農業者経営所得安定対策の申請を

麦やテンサイなど、対象となる畑作物を付けた販売農家の所得を補償する「農業者経営

所得安定対策」事業の交付申請が4月1日から始まっています。

申請手続きには「経営所得安定対策等交付金申請書」「経営所得安定対策等の交付金に係る営農計画書」が必要です。

交付を受けようとする農業者の方は、6月30日(火)までに交付申請をお願いします。

▼対象作物／麦・大豆・テンサイ・でんぶん原料用パレイシヨ・ソバ・菜種

□問い合わせ先／役場農林課農政係 ☎482・2936(課直通)まで。

生活情報をみなさんにお知らせ!

# Information

インフォメーション

### 連絡先

- 役場 ☎482-2191
- 川湯支所 ☎483-2043

(通)まで。

### ひとり親家庭の方などには就業相談実施

釧路母子家庭等就業自立支援センターでは、就業相談巡回相談を行います。日頃、就業相談などのサービスを受けることができないひとり親家庭のお父さん、お母さんや、子育て中のお母さんなどが対象です。

▼日時／7月2日(木) 10時～正午

### 休日公証相談を行います

▼日時／6月28日(日) 10時～16時

▼場所／釧路公証人役場(釧路市末広町7丁目2番地 金森ビル)

▼相談内容／遺言、相続、任意後見、尊厳死宣言、お金の貸し借り、賃貸借、離婚に伴う養育費・慰謝料・財産分与など。

▼相談料／無料

▼申し込み方法／相談を希望される方は、6月26日(金)までに電話で予約してください。

▼受付時間 7:110(フリーダイヤル)

### 子どもの人権110

釧路地方方法務局と釧路人権擁護委員連合会では、6月22日(土)28日を「子どもの人権110番」強化週間として、相談電話の受付時間を延長します。いじめや体罰などでお悩みのお子さんは、ぜひご相談ください。

▼子どもの人権相談110番(子ども用) ☎0120・007・110(フリーダイヤル)

▼受付時間

### 文化センターガイド

#### 6月 アリーナ町民開放日

日	1	2	3	4	5	6	7	8	9	10	11	12	13	14	15
日	月	火	水	木	金	土	日	月	火	水	木	金	土	日	月
区分	休					◎	◎	休					◎	◎	
日	16	17	18	19	20	21	22	23	24	25	26	27	28	29	30
区分	火	水	木	金	土	日	月	火	水	木	金	土	日	月	火
休				◎	◎	休						◎	◎	休	

◎=全面 ○=半面 休=休館日 (時間帯は18:00～21:00です)

5月10日現在の予定ですので、町民開放利用を希望する方は、文化センターにあらかじめお問い合わせください。

### 今月の主な行事予定

3日	釧路市立北中学校宿泊研修(雨天時)
4日	釧路市立美原中学校宿泊研修(雨天時)
11日	釧路市立大楽毛中学校宿泊研修(雨天時)
13日	釧路地区小中学校バドミントン交流会
26～29日	A I E北海道合宿

問い合わせ先  
釧路圏周観光文化センター ☎482-1811

### てしかがチーズの会 会員を募集

てしかがチーズの会では、会員を募集しています。地元産の牛乳を使ったゴーダチーズとストリングチーズを、仲間と一緒に作りませんか。入会前の見学も行っていただけますので、お気軽にお問い合わせください。

▼活動日／月に4回ほど

▼活動場所／川湯ふるさと館

▼対象／女性の方

□申し込み・問い合わせ先／て

卒業生には海技資格の特典が付与され、海運界や関連産業を中心に活躍しています。出願資格や試験日程など詳しくは、お問い合わせください。

また、次の日程でオープンキャンパスを開催しますので、ぜひご参加ください。

▼オープンキャンパス開催期日

●見学型／6月13日(土)・9月23日(木)

●体験型／7月4日(土)・7月25日(土)・9月5日(土)

□問い合わせ先／国立宮古海上技術短期大学校(岩手県宮古市磯鶏2・5・10教務課 ☎0193②5316まで。

### 国立宮古海上技術短期大学の学生を募集

国立宮古海上技術短期大学校(国土交通省所管)では、平成28年度入学の学生を募集しています。

### 6月 川湯屋内温水プールからのお知らせ

4月から5月末まで、プール槽改修工事のため休館となっていました。6月3日(水)からオープンします。

初心者水泳教室(一般成人)  
◇日時／7、14、21、28日 14時～14時45分

がんばれ水泳教室(25メートル泳げる成人)  
◇日時／③、5、⑩、12、⑰、19、⑳、26日 14時～14時45分

水中運動教室(一般成人)  
◇日時／④、6、11、13、⑱、20、㉕、27日 14時～14時45分

水中ジョギング教室(一般成人)  
◇日時／3、10、17、24日 10時30分～11時15分

ナイト水中ジョギング教室(一般成人)  
◇日時／5、12、19、26日 19時～19時45分

フリー教室(幼児・小学生教室参加の保護者)  
◇日時／6、7、13、14、20、21、27、28日 10時30分～11時15分

幼児水泳教室(幼児3～5歳)  
◇日時／7、14、21、28日 10時30分～11時15分

小学生水泳教室(初めて水泳を習う小学生)  
◇日時／6、13、20、27日 10時30分～11時15分

選手コース(摩周スイミングスクール所属)  
◇日時／3、4、5、6、7、10、11、12、13、14、17、18、19、20、21、24、25、26、27、28 15時～17時

利用料  
●小・中・高校生／無料  
●一般／540円(税込み)  
毎月第2・4土曜日は無料開放日!

休館日  
●今月の休館日(1、2、8、9、15、16、22、23、29、30日)  
●10時～17時(水・木・金・土・日)

### おはなしはらっぱ 6月

テーマ 「どうぶつとことばあそび」  
☆6日／『ねずみさんのながいパン』ほか2冊  
☆13日／『おんなじ おんなじ』ほか2冊  
☆20日／『わにが わになる』ほか2冊  
☆27日／『パンダくん パンダくん なにみているの?』ほか2冊

○時間／午後1時～ ○場所／弟子屈町図書館  
おはなしはらっぱは毎週土曜日午後1時! みんな集まれ!



### ケーブルテレビを受信している皆さんへ 受信障害対策工事を行います

新たに700MHz(メガヘルツ)帯を利用する携帯電話基地局から放射される電波が、地上デジタル放送受信施設に強く入力されることより、テレビの画像が乱れる、または映らなくなるといった障害が発生する可能性があることが指摘されています。

そのため、町ケーブルテレビ再送信所(役場内)では、受信障害を防止する工事を行います。工事中は、テレビの視聴や録画ができなくなります。ご不便・ご迷惑をおかけしますが、ご理解・ご協力をお願いします。

▶工事日時/6月5日(金) 10時30分~11時のうちの2分程度  
※ケーブルテレビ以外の一般視聴に関しては、現在、町内で700MHz基地局の設置は決まっていますので、影響はありません。今後、設置の際には、設置箇所周辺で障害の可能性がある場合に個別に対応を行います。その際には、ご協力をお願いします。

□問い合わせ先/役場まちづくり政策課政策調整係  
☎482-2913(課直通)まで。

### 6月の町税などの納期限

今月の町税などの納期限は次のとおりです。納め忘れのないようにしましょう。

- ▶町・道民税1期 6月30日(火)
- ▶国民健康保険税1期 6月30日(火)
- ▶後期高齢者医療保険料1期 6月30日(火)
- ▶介護保険料1期 6月30日(火)

### 夜間納税窓口開設のお知らせ

日中、仕事などで役場に来られない方々のために、次の日程で「夜間納税窓口」を開設します。ぜひ、ご利用ください。

- ▶開設日/6月24日(水)
- ▶開設時間/午後8時まで
- ▶開設場所 役場庁舎・川湯支所

□問い合わせ先 役場税務課 ☎482-2914(課直通)まで。

納税窓口



### 女性のための 心と体の健康講演会

医療法人共生会 川湯の森病院では「女性のための心と体の健康管理講演会~ライフサイクルに応じた健康管理の提案~」を開催します。

女性は年代によって気を付ける疾患が変わってきます。年代・ライフサイクルに応じた健康管理の必要性を理解し、より良く過ごしましょう。男性の参加も大歓迎です。

- ▶日時/6月7日(日) 13時30分~15時
- ▶場所/町公民館 2階 講堂
- ▶講師/川湯の森病院 医師 池田 和子 先生 (北里大学医学部卒業 専門/循環器内科・女性医療・予防医学)
- ▶入場料/無料

□問い合わせ先/医療法人共生会 川湯の森病院事務部総務医療課 ☎483-3121まで。

### 堤防の刈草を提供します



を実施していますが、除草工事で発生した刈草を有効活用するため、再利用していただける方を募集します。

川路河川事務所では、川路川の堤防保護と河川環境保全を目的に堤防除草工事を

- 川路市 新川路川 鶴見橋上流左右岸
- 標茶町 開運橋下流左右岸
- 弟子屈町 下鉛別橋下流右岸、萬翠橋下流左岸
- ▼ 引き渡し時期/7月上旬~8月下旬のうち1回を予定
- ▼ 費用/無料。ただし、河川敷に置いてある刈草ロールを自分で積み込み、運搬できる方、および転売目的としない方に限ります。
- ▼ 申し込み締め切り/6月12日(金)
- 申し込み・問い合わせ先/北海道開発局川路開発建設部川路河川事務所計画課維持補修

### 道の苦情審査委員制度をご存じですか

道が行った業務や制度の内容を審査する「北海道苦情審査委員制度」があります。

苦情審査委員が道の機関に対し、中立的な立場で必要な調査などを行い、不備や問題があったときは道の機関に是正を求めます。利害に関わる苦情であれば、苦情審査委員に申し立てができ、秘密は守られます。

▼ 申し立て方法/苦情申立書(道庁・各総合振興局にあるほか、道のホームページ) <http://www.pref.hokkaido.lg.jp/ss/dsc/kuiyou.htm> からダウンロードできます(※苦情などを記載し、郵送かファクス、メールで送ってください)。

- 申し立て・問い合わせ先
- 北海道総合政策部知事室道政相談センター ☎060-8588 札幌市中央区北3条西6丁目 ☎011-204-5523(内線) 21-706 FAX 011-241-8181 メール [kuiyou.koneki@pref.hokkaido.lg.jp](mailto:kuiyou.koneki@pref.hokkaido.lg.jp)
- 釧路総合振興局地域政策部総務課道政相談室 ☎0154-9102

### 町営住宅 入居者を募集します

役場では、次の期間で町営住宅入居者を募集します。入居者は、条件を備えている方から、困窮度などに応じて決定します。

- ▶ 受付期間/6月2日(火)~6月9日(火)(土・日曜日を除く)
- ▶ 受付窓口/役場建設課管理係・川湯支所
- ▶ 入居時期/6月下旬~7月上旬の予定
- ▶ 入居敷金/住宅料(月額)の3倍の額

※入居要件や入居基準など、詳しくはお問い合わせください。

※入居しようとする方や同居しようとする親族などが暴力団員である場合は、入居が認められません。

□ 問い合わせ先/役場建設課管理係 ☎482-2941(課直通)まで。

#### 公募対象住宅一覧表

団地名・構造	建設年度	規模	月額住宅料	戸数	備考
美留和団地(準耐火平屋建)	H9	3LDK	24,300~36,300円	1	79.50㎡
南弟子屈団地(簡易耐火平屋建)	S56	3DK	12,300~17,800円	1	63.71㎡
※緑団地(中層耐火3階建)	H6	1LDK	15,000~22,400円	1	47.40㎡(1階)

注1 ※印の団地は、管理費が毎月200~3,000円程度かかります。(団地によって異なります)

注2 場合によっては募集内容を変更することがありますので、あらかじめご了承願います。

### 「広報てしかが」に広告を載せませんか

町内に事業所がある業者や、町内で活動している団体などを対象に、広報紙への広告掲載を行っていますので、ご利用ください。

申し込み方法など、詳しくはお問い合わせください。

- ▶ 広告1/縦49mm×横88mm=1回につき3,000円(町外事業者5,000円)
- ▶ 広告2/縦49mm×横180mmまたは縦100mm×横88mm=1回につき5,000円(町外事業者10,000円)

※掲載場所は、表紙・裏表紙以外のページの下段です。

□ 申し込み・問い合わせ先/役場まちづくり政策課政策調整係 ☎482-2913(課直通)まで。

### 寄附ありがとうございました

- 畑 光昭 様(東京都)
  - ▼ 現金 5万円
  - ふるさと寄附金。町のために役立ててほしい。
- 野田 重教 様(川湯駅前3)
  - ▼ 現金 10万円
  - 亡妻野田静子(生前、町にお世話になったため、社会福祉に役立ててほしい)。
- 開成建設工業(株)
  - 代表取締役 小澤 由明 様
  - ▼ 現金 200万円
  - 養護老人ホーム 伴和園のために役立ててほしい。
- 弟子屈ロータリークラブ
  - 会長 木暮 敏男 様
  - ▼ 紙芝居(木梓付き)・DVD 各2セット
  - 読み聞かせなどに使用してほしい。
- 弟子屈町すみれ会
  - 会長 山田 ケミ子 様
  - ▼ 集じん機(掃除機) 1台
  - 自動販売機設置のお礼として、公民館の清掃に使ってほしい。
- ファーム・ピープル(株)
  - 代表取締役 村田 光宗 様
  - ▼ 完熟マンゴー 10個
  - 養護老人ホーム 伴和園の利用者に食べてほしい。

### スタッフ募集!

- ◆ 業務内容/コテージ掃除等業務全般
  - ◆ 勤務期間/6月初旬~10月末まで(11月以降は応相談)
  - ◆ 勤務時間/9:00~17:00(変動あり)
  - ◆ 時給/900円(ただし研修期間あり)
  - ◆ 条件/要普通車免許(弊社まで通勤できる方)
- ☆ 通勤手当あり

委細面談の上! まずはお電話を…。  
ご希望の方は、電話連絡の上、履歴書をご持参下さい。随時面接致します。

**(株)メジェールファーム**  
弟子屈町屈斜路420-1 ☎(015)484-2282  
(担当:石井)



# Monthly Schedule

主な予定を掲載しています

日	月	火	水	木	金	土	
記号の見方 健診や子育て相談など 行政相談、人権相談 保育園開放など 子育て支援センター開放など 税の納期など イベント、その他	ひなたぼっこ開放「0～1歳」(子育て支援センター・9:30～11:30/14:00～16:30) 母子手帳交付(役場・10:00～16:00) 健康相談(役場・10:00～16:00) 人権相談(公民館/川湯消防会館・13:00～15:00) 固定資産税1期納期限	ひなたぼっこ開放「2～3歳」(子育て支援センター・9:30～11:30/14:00～16:30) 母子手帳交付(役場・10:00～16:00) 健康相談(役場・10:00～16:00) 9・10カ月相談(福祉センター・10:00～)	保育園開放「遊んDay」(おひさま保育園/川湯保育園・9:00～) ひなたぼっこ移動開放日「0～3歳」(川湯駅前交流センター・9:30～11:30) ベビーマッサージ教室(福祉センター・13:00～)	植樹祭(町民農園横・9:30～) おひさま公園であそび!(おひさま公園集合・10:00～11:30)[雨天中止] 苗木無料配布(川湯支所前10:30～/役場前14:00～)	ひなたぼっこ開放「0～3歳」(子育て支援センター・9:30～11:30/14:00～16:30) 苗木無料配布(川湯支所前10:30～/役場前14:00～)	おはなしはらっぱ(図書館・13:00～)	
7	ひなたぼっこ開放「0～1歳」(子育て支援センター・9:30～11:30/14:00～16:30) 健康相談(役場・10:00～16:00) 母子手帳交付(役場・10:00～16:00)	ひなたぼっこ開放「2～3歳」(子育て支援センター・9:30～11:30/14:00～16:30) 9・10カ月相談(福祉センター・10:00～)	保育園開放「遊んDay」(おひさま保育園/川湯保育園・9:00～) ひなたぼっこ移動開放日「0～3歳」(川湯駅前交流センター・9:30～11:30) ベビーマッサージ教室(福祉センター・13:00～)	ひなたぼっこ開放「0～3歳」(子育て支援センター・9:30～11:30/14:00～16:30) 行政相談(公民館・13:00～15:00)	ひなたぼっこ開放「0～3歳」(子育て支援センター・9:30～11:30/14:00～16:30)	おはなしはらっぱ(図書館・13:00～)	
14	ひなたぼっこ開放「0～1歳」(子育て支援センター・9:30～11:30/14:00～16:30) 健康相談(役場・10:00～16:00) 母子手帳交付(役場・10:00～16:00)	ひなたぼっこ開放「2～3歳」(子育て支援センター・9:30～11:30/14:00～16:30)	保育園開放「遊んDay」(おひさま保育園/川湯保育園・9:00～) ひなたぼっこ移動開放日「0～3歳」(川湯駅前交流センター・9:30～11:30)	ひなたぼっこ開放「0～3歳」(子育て支援センター・9:30～11:30/14:00～16:30) 行政相談(公民館・13:00～15:00)	ひなたぼっこ開放「0～3歳」(子育て支援センター・9:30～11:30/14:00～16:30)	おはなしはらっぱ(図書館・13:00～)	
21	ひなたぼっこ開放「0～1歳」(子育て支援センター・9:30～11:30/14:00～16:30) 健康相談(役場・10:00～16:00) 母子手帳交付(役場・10:00～16:00)	ひなたぼっこ開放「2～3歳」(子育て支援センター・9:30～11:30/14:00～16:30)	保育園開放「遊んDay」(おひさま保育園/川湯保育園・9:00～) 乳児・3歳児健診(福祉センター・9:15～) フッ素塗布(奥春別荘の保育園・9:20～/福祉センター・10:00～) 予防接種「BCG」(福祉センター・14:30～) 夜間納税窓口開設(役場/川湯支所・20:00まで)	母親講座「手作り玩具」(子育て支援センター・9:30～11:30) ひなたぼっこ開放「0～3歳」(子育て支援センター・14:00～16:30)	水郷公園であそび!(水郷公園集合・10:00～11:30)[雨天中止]	おはなしはらっぱ(図書館・13:00～)	
28	ひなたぼっこ開放「0～1歳」(子育て支援センター・9:30～11:30/14:00～16:30) 健康相談(役場・10:00～16:00) 母子手帳交付(役場・10:00～16:00)	ひなたぼっこ開放「2～3歳」(子育て支援センター・9:30～11:30/14:00～16:30) 町・道民税1期、国民健康保険税1期、後期高齢者医療保険料1期、介護保険料1期納期限					

■問い合わせ先/健康推進課☎482-2935 環境生活課☎482-2934 税務課☎482-2914 おひさま保育園☎482-2444 子育て支援センター「ひなたぼっこ」☎482-5667

## ひとつになつたよ

かわかみ れん 河上 蓮 ちゃん  
ささき たける 佐々木 文琉 ちゃん  
ひらの そうすけ 平野 蒼佑 ちゃん

## 携帯電話からの119番通報

皆さんは、携帯電話からも119番通報ができることをご存じでしょうか? 家にある固定電話と同じように、携帯電話からも119番通報ができます。落ち着いて正確な情報を伝えるようにしましょう。

Q 携帯電話で119番通報した場合、どこにつながるの?  
A 弟子屈町・標茶町・鶴居村の携帯電話電波エリアから通報した場合、弟子屈消防署につながります。  
※電波の状況によっては他の地域につながってしまうこともあります。焦らず、通報している場所を正確に伝えましょう。

Q 携帯電話で119番通報をする場合、市街局番は必要ですか?  
A 市外局番は必要ありません。固定電話と同じように「119番」だけでつながります。

### 119番通報のポイント「落ち着いて正確に」

- 落ち着いて正確な情報を伝えましょう。
- 場所は住所だけではなく、近隣にある建物や目印になる建物を伝えましょう。近くにある建物・隣の家の名前で分かることがあります。
- より詳しい情報を伝えましょう。

【火災】燃えている箇所・逃げ遅れの有無など。【救急】現場情報・傷病者情報など。【交通事故】事故の詳細など。

- 最後に自分の名前・電話番号を伝えましょう。

## 火事と救急は119番 弟子屈消防署

4月末までの出動件数

火災	弟子屈	0件
	川湯	0件
救急	弟子屈	124件
	川湯	47件

☎482-2073 E-mail:teshikaga.fire.119@bird.ocn.ne.jp

### ● 編集後記 ●

▼カメラスケッチ(23ページ)でも紹介していますが、東京で行われた「移住相談会」に参加しました。当日は40歳代以下の相談者が6割と、以前の相談者に比べて非常に若い世代の方が、移住を真剣に考えていました。同世代として子育てなどの相談を受ける中、あらためて自分のまちのことを考える機会ともなりました。(鶴田)

▼日によって寒暖差の激しい5月でした。例年になく早く桜が咲くなど、暖かいGWに喜んだのも束の間、日中でも一桁の気温の日があったり…。着るものや暖房に迷い、体調を崩しがちでした。体調を崩したのは人間だけではなく、わが家のハムスターも…。ハムスターも風邪をひくんです。6月は暖かいといいな。(宮田)

### 人のうらやま 4月末現在

● 人口計 7,843人 (マヌ8) 19  
男 3,711人 (マヌ8) 11  
女 4,132人 (マヌ11) 22

● 世帯数 3,976世帯 (マヌ22) 22

お誕生おめでとうございます  
村上 未桜ちゃん(健介)泉2  
お悔やみ申し上げます  
梅田 明美さん(78歳)桜丘3  
小野 一雄さん(88歳)泉4  
斧上 文夫さん(95歳)高栄1  
木田 茲雄さん(73歳)中央3  
齋藤 武さん(80歳)泉1  
住田 幸治さん(79歳)泉3  
野田 静子さん(85歳)川湯駅前3  
古瀬 静子さん(80歳)鈴蘭1  
星川 政子さん(81歳)サンペコタン

※お誕生、お悔やみは、4/1～4/30に弟子屈町役場に届け出をされた方のうち、掲載を希望された方のみ掲載しています。弟子屈町以外に届け出をされた方で掲載を希望される方は、役場環境生活課町民係までご連絡ください。