



新しい逸品できました

Public relations magazine

2015.12 No.736

# てしかが

## 主な内容

- 弟子屈町表彰式……………②
- 新逸品誕生ものがたり……………④
- てしかがまち・ひと・しごと創生戦略案が決まりました……………⑩
- 日置市美山麓元祭り訪問交流町民ツアーが行われました……………⑫
- 12月は町税等完納強調月間です……………⑭
- マイナンバーの通知カードは届きましたか?……………⑮

むかしむか史 (302)

# てしかが歴史写真館<sup>176</sup>



未舗装の滑走路も特徴だった? 弟子屈飛行場

## 全国で唯一の町営飛行場

先日、約半世紀ぶりに国産旅客機の開発が実現し、初飛行に成功したというニュースがもたらされました。小型とはいえ、初めてのジェット機ということもあり、日本の航空史上に新たな歴史の1ページが刻まれた瞬間だったといえます。

「わが町にも以前、飛行場がありました」

そう言うと、驚きの声を上げる町民の方が増えてきたかもしれません。

弟子屈飛行場は1955(昭和30)年に場外離発着場(一定の条件を満たした上で、当該大臣の許可を得て航空機の離発着ができる場所)として誕生し、15年後に供用開始となっています。定期運航はなく、北海道航空(本社・札幌市)による摩周湖や屈斜路湖などへの遊覧飛行を中心に、調査や航空写真撮影のための小型機離発着場として活用されました。

今から30年ほど前に発行された阿寒国立公園指定50周年記念誌には、上空から撮影された写真の傍らに「森と湖と火山の大パノラマは、人間の喜怒哀楽などチッポケなものにさえ感じさせてくれます」という文字が添えられています。雄大な景観を見下ろして楽しむ空中散歩の拠点も、利用者数の低迷や維持管理費という大きな壁を飛び越えることはできず、2009年に惜しまれつつ歴史に幕を下ろしました。全国で唯一だった町営の飛行場は、国および地方公共団体が管理・運営する飛行場の廃止例として、国内初でもありました。

残念な結末かもしれませんが、弟子屈飛行場の存在も、記憶に刻まれる『航跡』だということは確かです。

てしかが郷土研究会(斎藤)

2015.12  
てしかが

毎月1回発行 発行/弟子屈町 編集/まちづくり政策課 ☎482-2913 ☎482-2696  
〒088-3292 弟子屈町中央2丁目3番1号 URL <http://www.town.teshikaga.hokkaido.jp/>

R100 この広報紙には再生紙を使っています

## 【善行表彰】 公益のため多額な私財を寄附した方。

### 開成建設工業(株)

代表取締役 小澤 由明

現金200万円を、養護老人ホーム倅和園のために役立ててほしいと寄附された。

(2015年5月15日受納)



### 小澤 重

3回にわたり、現金計140万円を、町立学校の情報教育、教材の整備など、教育の振興に役立ててほしいと寄附された。

(2012年11月14日・2013年6月18日・2014年11月4日受納)



## 【産業功労】 本町産業の発展に顕著な功労のあった方。

### 土屋 進

1990(平成2)年7月、第14回農業委員会選挙において初当選以来、4期12年にわたり農地行政の適正な運営に努めた。また、農地移動の適正化と農地の有効利用・集積を促進したほか、担い手農家の育成に尽力し、本町の農業振興に貢献された。1999(平成11)年7月からは農業委員会会長代理として会長をサポートし、委員会業務の適正な執行に寄与された。



### 深谷 伊三雄

1989(平成元年)、旧摩周農協乳牛検定組合理事に就任。1991(平成3)年4月には同組合長、旧摩周湖農協理事、2000(平成12)年4月には摩周湖農協理事に就任するなど、2004(平成16)年6月まで4期13年2カ月在職。指導的立場を通じて、農協組織の育成と農協事業、町農業の安定的発展に尽力された。また、1991年12月から1994(平成6)年5月までの1期2年5カ月にわたり、農業委員として農地移動の適正化と農地の有効利用・集積を促進したほか、担い手農家の育成に尽力し、本町の農業振興に貢献された。



## 【社会功労】 多年にわたり本町の交通安全推進に寄与し、功労のあった方。

### 小野寺 信吾

1997(平成9)年9月に弟子屈町川湯交通指導員に任命されて以来、2015年3月までの17年7カ月にわたり、交通安全運動期間と道民の日交通安全運動日には早朝街頭指導を、学校・団体などの街頭啓発時、イベント時には歩行者や通行車両の安全確保を行い、本町の交通安全運動の推進に貢献された。



表彰式の様子

町の発展と町民の皆さんの幸せのために、長年にわたりご尽力をいただいた方々の功績をたたえる、平成27年度弟子屈町表彰式が11月3日、町社会老人福祉センターで開催されました。この表彰は、町の行政・経済・産業・文化などの各分野にわたって、町の振興と発展に寄与された方々に表彰状・記念品などを贈呈し、その功績をたたえるものです。今年度は、社会功労を1人、産業功労を2人、善行表彰を2人、在住功労を74人が受賞しました。式では、徳永町長から一人一人に賞状が手渡されました。

受賞者の皆さんを紹介します。  
(敬称略)

# 長年の功績に感謝 弟子屈町表彰式



## 【在住功労】

現に50年以上本町に在住し、年齢77歳を超え、長年にわたり福祉向上や産業の振興に努められたとともに、地域発展のために貢献した方。(50音順)

- ◆ 小野 昌之
- ◆ 小田 昭子
- ◆ 小笠原 シナ子
- ◆ 岡崎 隆吾
- ◆ 岡崎 末子
- ◆ 大下 忠臣
- ◆ 江口 北枝
- ◆ 稲村 つよ
- ◆ 一ノ戸 サツ子
- ◆ 石田 修
- ◆ 石川 悟
- ◆ 阿部 六郎
- ◆ 朝日 順

- ◆ 千田 葉
- ◆ 館中 長太郎
- ◆ 竹岡 富士郎
- ◆ 田森 新一郎
- ◆ 高上 唯士郎
- ◆ 鈴木 不二夫
- ◆ 菅木 充枝
- ◆ 島江 邦子
- ◆ 澤崎 健水
- ◆ 佐藤 令子
- ◆ 笹島 喜久代
- ◆ 佐々木 利男
- ◆ 佐伯 賀代子
- ◆ 齋藤 弘子
- ◆ 西郷 壽子
- ◆ 小藤 正隆
- ◆ 後藤 幸一
- ◆ 後藤 柴子
- ◆ 久保 賢司
- ◆ 工藤 明夫
- ◆ 菅野 アヤ子
- ◆ 川堰 エイ子
- ◆ 粥川 ヨシ子
- ◆ 鎌田 恵子
- ◆ 風祭 保夫
- ◆ 加賀 賢二
- ◆ 小野寺 鶴千男

- ◆ 故大庭 松子
- ◆ 渡邊 吟子
- ◆ 渡邊 洋子
- ◆ 我妻 武美子
- ◆ 梁取 和子
- ◆ 村山 千恵子
- ◆ 村瀬 敏子
- ◆ 村上 高雄
- ◆ 宮崎 千恵子
- ◆ 宮越 召一
- ◆ 松本 良子
- ◆ 松本 フサ子
- ◆ 幕田 喜一人
- ◆ 藤本 泰子
- ◆ 廣川 幹子
- ◆ 平川 伸子
- ◆ 馬場 義隆
- ◆ 端田 正行
- ◆ 野村 静枝
- ◆ 中村 友一
- ◆ 中村 秀子
- ◆ 中原 ミツ子
- ◆ 中澤 美津江
- ◆ 中澤 クニ子
- ◆ 中澤 善也
- ◆ 友田 一
- ◆ 富田 優
- ◆ 飛田 谷
- ◆ 坪井 輝
- ◆ 辻谷 勝子

# 新逸品誕生ものがたり

この秋  
弟子屈に新しい「逸品」が誕生しました  
弟子屈産のブドウだけを使ったワイン「葡萄色の旦」と  
本町の姉妹都市・鹿児島県日置市の黒毛和牛により  
改良を進めている地場産和牛「摩周和牛」です  
本町の基幹産業である農業・観光の振興と  
新しい特産品の開発を目的に  
町が手がけてきたこの2品  
10月には発表会が行われ  
その姿と味が皆さんにお披露目されました  
たくさんの方に高評価をいただき  
これからもっと楽しみなワインと和牛  
ここにたどり着くまでには  
決して平坦な道ではない  
長い長い道がありましたのです

# 新たな特産品を作りたい

町がワイン醸造用ブドウの試験栽培を始めたのは2009年5月。十勝ワインで有名な十勝管内池田町の勝井勝丸町長と徳永町長の懇談で話題となったブドウ栽培の話から、本町の新しい特産品としてワインに注目したためです。北海道はワイン醸造用ブドウの生産量日本一で、醸造所も数多くあります。本町においても、ワイン醸造用ブドウの栽培に取り組みことで農業に新たな活路を見出し、そのブドウを使ったワインを造ることで地産地消を進め、観光振興を図る目的がありました。

## 冬を越せるかが鍵だった

栽培における一番のポイントが、冬を越せるかということでした。本町は池田町よりも冬季の冷え込みが厳しいためです。清舞、山幸を十勝管内以外で本格的に栽培するのは、本町が初め

しました。試験栽培開始前年の2008年から、町や摩周湖農協、玉川大学農学部など関係機関が池田町ブドウ・ブドウ酒研究所の指導の下、ブドウ栽培にかかる研修を実施。また、試験栽培するブドウの苗も、同研究所から提供していただくことになりました。品種は「清舞」「山幸」の2種。寒さに強い品種を目指して池田町が改良を進め、誕生したブドウです。

# 目指せ農業と観光の連携 地産地消 ワイン用ブドウにかけた夢

2009年、清舞と山幸それぞれ30本ずつ、計60本を美留和の玉川大学農場 町内数カ所の農家の畑に定植。条件の異なる場所での栽培することで、ブドウが順調に育つデータを取るためです。こうして、ワイン醸造用ブドウ栽培への一歩を踏み出しました。

試験栽培3年目の2011年には、遅霜のダメージを乗り越え、山幸が多くの実をつけました。これを受けて町は、翌年度からは品種を山幸に絞り、本格的な栽培に取り組むことを決めます。

## 初の弟子屈産ワイン誕生

こうした中、昨秋、2012年に植えた苗を中心に、町内全体で約135キロの山幸を収穫。池田町ブドウ・ブドウ酒研究所にワイン醸造を依頼しました。こうしてこの秋誕生したのが、弟子屈産の山幸を使ったワイン「葡萄酒色の巨」なのです。

ことになりました。2012年には、町民農園の一角に山幸の苗200本、2013年に100本、2014年に300を定植。春の遅霜やシカによる被害、大量のコガネムシ発生など、次々と苗を襲う困難と戦いながら本数を増やしていきました。しかし、2014年に植えた苗は、冬場の天候の影響などで生育が思わしくなく、ほとんどが枯死。今年度は、多くを植え替えしなければなりません。



①初めてのブドウの苗植え(2009年・美留和) ②順調に生育するブドウ(2015年・夏) ③雪の下で春を待つブドウ(2015年) ④枯死多数につき補植が必要となったブドウ(2015年) ⑤収穫時の摘果作業(2015年) ⑥シカによる被害(2014年) ⑦試験栽培前年、池田町で研修(2008年) ⑧新しい技術の導入(2015年) ⑨春の遅霜に備えて対策(2014年) ⑩醸造のため池田町に搬入される弟子屈産ブドウ(2014年) ⑪瓶詰めされる「葡萄酒色の巨(えびいろのよあけ)」(2015年)

# 優良肉牛導入で質を向上

町内で肉牛生産を手掛ける弟子屈町肉牛振興会(芝田靖明会長の皆さん。より良い質の肉牛生産を目指して、日々精進しています。

同会に2013年4月、大きな転機が訪れます。町と摩周湖農協の協力の下、本町の姉妹都市である鹿児島県日置市から、繁殖用肉牛が贈られることになったのです。

贈られたのは、同市の生産農家・久保五郎さんの雌牛「かねはる」。同県の畜産共進会でグラ

ンドチャンピオンに輝いた優秀な和牛です。同市の宮路高光市長と久保さんの厚意で、本町への導入が実現しました。

町と同市は、それまでも畜産業で交流。2011年には、優良肉牛の受精卵を同市から購入しています。町からは乳牛を送るなど、交流を通じて互いの技術向上を目指してきました。

導入後は、かねはるから採卵を行い、受精卵を同会会員が飼養する母牛に受胎させ、優良牛の繁殖に取り組んでいます。

## さらなるレベルアップへ

かねはるは導入時、人工授精済みで、おなかに子どもがいました。2013年6月26日、かねはるは雄牛「喜金春」を出産。かねはるの飼養を担当していた芝田さんはじめ、関係者の皆さんは、無事出産できたことに安堵(あんど)します。

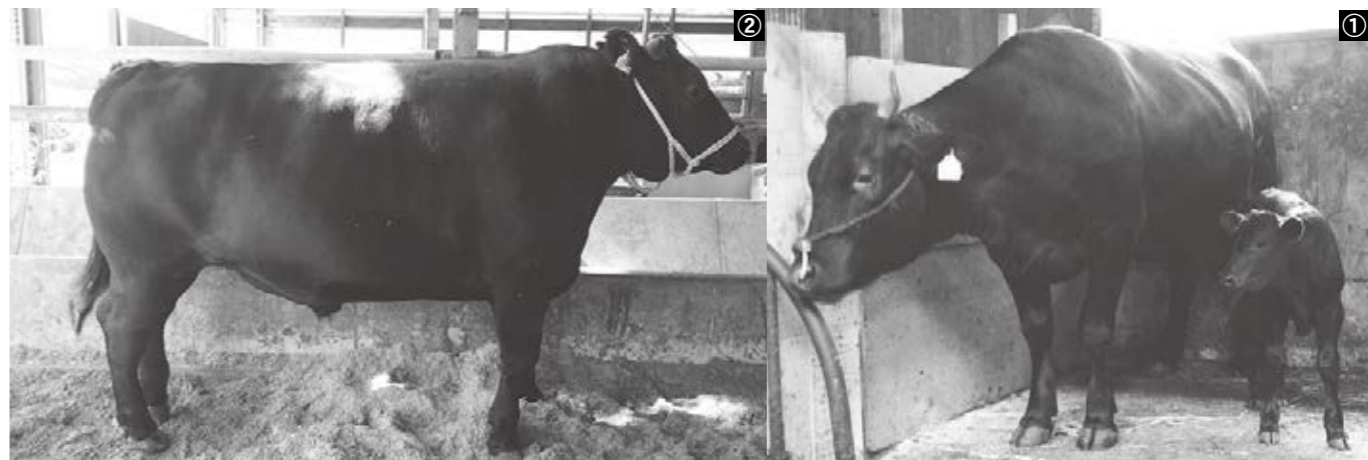
喜金春は今年の9月28日に「摩周和牛」として出荷。体重545キ。肉質等級A5ランクの最高評価を受けました。10月23日に行われた発表会では「とて

もやわらかくて、とろけるよ[う]などの声が聞かれ、摩周和牛の味を堪能されたようです。

かねはるは、2014年8月に第2子となる雄牛を出産。また、かねはるからの採卵は2度行われ、他の母牛への受精卵の移植も行われています。

さらに、今年の春には前述の久保さんから、かねはると同クラスの優良繁殖牛「みよ14」を導入。和牛のさらなる品種改良に期待がかかります。

# 姉妹都市・日置市からの 友好の証 優良黒毛和牛誕生へ



① 出産直後のかねはる(左)と喜金春(2013年)  
② 出荷前の喜金春(2015年) ③ 2013年4月30日に行われた「かねはる」の引き渡し式

生まれたての「逸品」たち

地元の皆さんにも

観光客の皆さんにも

長く愛され続ける存在であるためには

安定した生産量と価格、品質の維持・向上など

クリアしなければならぬ課題もあります

逸品たちは、まだ道の途中

これからもじっくりと育てていきます

### 弟子屈産ワインと和牛の感想

- ワイン
  - とてもおいしい/ワインとしては「若い」イメージ/飲みやすい/酸味が強い/これからが楽しみ/熟成させたものを飲んでみたい/くせがなくすっきりしている/香りが良い/軽やかな口当たり/果汁感がありフレッシュな味わい/フルーティー
- 和牛
  - とてもやわらかくておいしい/とろける/くせがなくあっさりしていておいしい/肉に甘みがある/くどさがない/かむほどに味わいが出る



### どういうときに 弟子屈産ワイン・和牛を 使いたいですか

- お土産用として 44%
- 特別な日用として 28%
- 普段用として 14%
- その他 14%

(発表会来場者アンケートより)



## てしかが まち・ひと・しごと創生戦略(案)(一部抜粋)

### 町民が一丸となって目指すべき将来像

水と森と人が輝き、活力あふれる自立したまち  
 ～誰もが自慢し、誰もが誇れる、町民が家族のようなまち～

### 戦略の柱

#### 1 水と森と人がつくる「地域活性化プロジェクト」 ～地域資源を生かした地域活性化の推進～

- 施策1 観光・農業を柱とした産業振興の推進  
 適正な保護と活用のゾーニング/エコツーリズムの推進/地域産業の付加価値を高める取り組み/地場産の利用促進と特産品開発/6次産業の推進/地域内経済の循環促進/訪日外国人旅行者の受け入れ環境整備/広報活動の充実
- 施策2 地域資源を生かした雇用・新産業の創出  
 新エネルギーの活用/温泉・地熱の活用/企業振興などによる就労場所の確保/コミュニティビジネスなどの推進と起業支援・育成

#### 2 これからの弟子屈を担う「人材育成プロジェクト」～人材育成の推進～

- 施策1 産業の担い手の人材確保・育成  
 農業の担い手の育成/林業の担い手の育成/地域商工業の振興と担い手の育成/観光産業の担い手の育成/その他産業の担い手の育成
- 施策2 まちづくりの担い手の人材確保・育成  
 保全と活用の担い手の育成/ふるさと学習の推進/高等学校への支援/地域づくりの担い手の育成/人材が活躍できる仕組みづくり/人・団体・地域のネットワーク形成/地域活動の活性化/職員育成と能力向上

#### 3 町に暮らし続けることができる「安心生活プロジェクト」～総合的な定住対策の推進～

- 施策1 子育て支援  
 医療体制の維持・強化/医療連携の推進/地域の支え合い体制の構築と人材育成/生きがい・社会参加支援/結婚観・家族観の醸成と支援/妊娠・出産の支援/家庭での子育て支援と相談体制の確立/放課後児童クラブの充実/救急体制の充実/地域ぐるみでの子育て支援
- 施策2 交流人口の拡大と定住の推進  
 地域商工業の振興/魅力的で暮らしやすい街並み形成/公共交通の維持/交流人口の拡大と移住・定住の推進/空き住宅の管理と有効活用

問い合わせ先/役場まちづくり政策課政策調整係 ☎ 4 8 2 - 2 9 1 3 (課直通)

# てしかが まち・ひと・しごと創生戦略案が決まりました

## 第4回てしかが創生委員会



弟子屈版総合戦略「てしかが まち・ひと・しごと創生戦略」を検討する「てしかが創生委員会」の第4回目の会議が11月13日町公民館で開催されました。最終回となった今回は、総合戦略の案を承認。今後、パブリックコメント(皆さんからの意見の募集)や町議会での説明を経て12月下旬、総合戦略が策定されます。

てしかが創生委員会(原俊彦委員長は、弟子屈版総合戦略「てしかがまち・ひと・しごと創生戦略」策定にかかる町長の諮問機関で、8月に設立。町民の皆さんや外部有識者の方など、20人(右表)で構成されています。総合戦略は、人口減少・少子高齢化と地域経済縮小の克服、地方創生に取り組むため、各地域がそれぞれの特徴を生かした政策目標や施策を掲げるもの。同委員会では、町が策定を目指す総合戦略について議論と検討を重ねてきました。今回は総合戦略案を審議。2040年の人口目標を、現在より約1千800人減の6千人に設定した総合戦略案を承認しました。総合戦略案は、役場まちづくり政策課で閲覧できるほか、町公式ウェブサイトでご覧いただけます。

### てしかが創生委員会(順不同・敬称略)

役職	氏名
日本人口学会会長・札幌市立大学教授	原 俊彦
(株)日本総合研究所 主席研究員	藻谷 浩介
弟子屈町まちづくりアドバイザー	山田 桂一郎
町議会総務経済常任委員会 委員長	近江屋 茂
町議会文教厚生常任委員会 委員長	小川 義雄
一般社団法人摩周湖観光協会 会長	木暮 敏男
弟子屈町商工会 会長	桐木 茂雄
摩周湖農業協同組合 代表理事組合長	川口 覚
(株)北洋銀行弟子屈支店 支店長	遠藤 光晴
釧路信用金庫弟子屈支店 支店長	宮森 俊一
連合北海道弟子屈地区連合会 会長	阿部 洋幸
北海道立弟子屈高等学校 校長	木村 浩士
弟子屈町校長会 会長	中村 凉子
環境省釧路自然環境事務所川湯自然保護官事務所 川湯自然保護官	串田 卓弥
弟子屈町自治会連合会 副会長	松田 政幸
摩周丘幼稚園父母の会 会長	上村 剛志
おひさま保育園保護者の会 事務局長	萩原 寛暢
ユースフルネットワークてしかが 会長	今井 慎也
女性団体協議会 会長	館 昭子
てしかがえこまち推進協議会女性部会	関川 志記

### 皆様のご意見をお聞かせください!!

てしかが まち・ひと・しごと創生戦略案に対する町民の皆さんからの意見を募集します。ぜひ、ご意見をお寄せください。

▶ てしかかせ まち・ひと・しごと創生戦略案の公表方法/まちづくり政策課での閲覧と、町公式ウェブサイト(<http://www.town.teshikaga.hokkaido.jp/>)での公開。

▶ 意見の提出期限/12月15日(火) 17時まで

☐ 意見提出・問い合わせ先/役場まちづくり政策課政策調整係 ☎ 4 8 2 - 2 9 1 3 (課直通)まで。

# 日置市美山窯元祭り訪問交流 町民ツアーが行われました

17年ぶりとなる「日置市訪問交流町民ツアー」が  
10月30日～11月2日の3泊4日で開催されました  
ツアーには31人が参加し  
本町の姉妹都市・鹿児島県日置市を訪問  
風土や文化の違いに触れ  
市民の皆さんとの友好を深めました



町と鹿児島県日置市とは、同市出身の永山在兼氏（1889～1945年）が釧路土木出張所長時代、本町と阿寒湖畔を結ぶ約40キロの阿寒横断道路（国道241号）整備に尽力したことが縁で、1983（昭和58）年に姉妹都市盟約を締結しました。この道路の完成が、阿寒国立公園の指定や本町の観光振興に大きく寄与したことは言うまでもありません。

これまで、中学生の派遣交流をはじめ、両市町の記念事業やイベントへの参加、最近ではそれぞれの特産品の相互販売など、さまざまな分野で交流を続けてきました。

一昨年には姉妹都市盟約締結30周年。今後もさらなる交流をと、昨年には日置市から訪問交流団を迎えました。そして今回、1998年の薩摩焼400年祭町民視察団以来17年ぶりとなる「日置市美山窯元祭り訪問交流町民ツアー」が実現したのです。

## 10月30日(金)

水点下の気温の中、南国の鹿児島県日置市を目指し、バスで女満別空港に向かいました。女満別空港を出発後、羽田空港で乗り継ぎ、昼過ぎに鹿児島空港に到着。天候はあいにくの雨でした。チャーターバスに乗り換え、雨の霧島神宮を参拝。砂風呂で有名な指宿温泉に宿泊し、1日

目の疲れを癒やしました。

## 10月31日(土)

薩摩半島の最南端の岬、長崎鼻を目指して指宿温泉を出発。雄大な開聞岳（火山）を横目に走る約30分、長崎鼻に到着しました。浦島太郎伝説の地といわれ、竜宮神社があり、皆さん思い思いに参拝しました。

長崎鼻を出発し、イッシー伝説！（屈斜路湖のクッシーと同じ？）のある九州最大の湖、池田湖を経由して知覧武家屋敷、特攻平和会館に向かいました。江戸時代からそのままの景観を残した知覧武家屋敷の庭園を見て、昼食の後は同じく知覧にある特攻平和館を見学しました。特攻隊として戦地へ赴く若き兵隊の遺影や遺品、家族へ宛てた遺書が展示されていて、胸を締め付けられる思いを感じました。皆さん、平和を祈りつつ、涙を拭きながら見学しました。

その後、日置市に入り、美山窯元祭り前夜祭に参加。今回の美山窯元祭りは、第30回国民文化祭の催しとしても位置づけられていて、多くの方でにぎわっていました。オープニングでは、郷土伝統芸能の棒踊りや太鼓踊りが披露され、昔ながらの歴史や文化を肌で感じることができました。開会式では、姉妹都市交流訪問団として会場の皆さんに紹介されました。また、薩摩焼の起源で

## 11月1日(日)

ある韓国との交流合同演奏や、テコンドー（格闘技の一種）が披露され、その迫力に圧倒されました。この日は、鹿児島市内で宿泊しました。

永山在兼氏の記念碑に献花した後、市職員の方の案内で日置市内を観光しました。吹上浜（砂丘海岸）を一望できる遠見番山公園を訪れ、ミカン狩りを体験し、新鮮な海産物が販売されている江口蓬菜館を見学して、昼食をいただきました。その後、再び美山窯元祭りの会場へ。皆さん思い思いに薩摩焼の窯元を見学し、買い物を楽しみました。

吹上砂丘荘に移動し、夜はいよいよ日置市民の皆さんとの交流会。別用務で九州入りしていた徳永町長と本町議会議員も合流し、総勢100人を超える交流会となり、盛大な歓迎を受けました。これからも、人と人との交流を通じて異文化に触れ、両市町がさらに発展していくことを誓いました。

## 11月2日(月)

最終日は鹿児島市内観光。桜島を一望できる城山は、西郷隆盛が最期の5日間を過ごした場所としても有名です。皆さんはバスガイドの説明に熱心に聴き入り、西郷隆盛に思

いを馳せたようでした。その後、世界文化遺産に登録された仙巖園（別名・磯庭園）を見学。島津光久によって築かれた、桜島を景観に取り入れた雄大な庭園で、北海道にない歴史文化に触れることができました。

楽しい時間は短く、あっという間の4日間。名残惜しい気持ちで鹿児島空港へ。参加者の皆さんは、帰りの飛行機では旅の疲労から、静かにお休みされるのではと思っておりましたが、思い思いに旅の思い出話に花を咲かせ、元氣いっぱいに弟子屈に帰ってきました。

北と南、気候風土が違う2つの市町。永山在兼氏がもたらした縁で、旧東市来町と交流が始まりました。その後、合併により日置市となったからも姉妹都市盟約を継続していただきました。日置市の皆さんのご理解があったからこそ続けてこられた交流。これからも末長く、幅広く、世代を超えた交流が続くことを願っています。

□問い合わせ先  
／役場まちづくり政策課  
策調整係 ☎ 482・2913  
（課直通）まで。

①永山在兼氏の記念碑に献花 ②雨に煙る霧島神社 ③長崎鼻の竜宮神社 ④知覧武家屋敷 ⑤知覧特攻平和館 ⑥美山窯元祭りの前夜祭 ⑦ミカン狩りも南国ならでは ⑧たくさんのおもてなしを受けた日置市民との交流会 ⑨桜島を望む仙巖園

## 参加者の皆さんから

（一部抜粋）

- ▷日置市での手厚いおもてなしに感動しました。これまで培ってきた長年の交流の結果なのだと思います。
- ▷本州では古くからの歴史を守り続けてきたこと、若者が中心に活動していることをも眼前に見て感動しました。鹿児島市の城山で、西郷隆盛の辞世の七言絶句「城山」を吟じたことは、一生の思い出になりました。
- ▷以前、子どもが中学生派遣交流事業でお世話になったご家族の皆さんとも再会でき、受け入れ先の皆さんの素晴らしいおもてなしや、同行の皆さんの優しさや温かさにもたくさん触れ、桜島を背に西郷隆盛の詩吟を吟じてくれた先輩にも感動。
- ▷陶芸を趣味にしているので、窯元を視察できることを楽しみにしていました。とにかく素晴らしかったです。ミカン狩りも楽しみでしたが、たくさん取らせていただき感謝の気持ちでいっぱいです。自分で採ったミカンは、とても甘くておいしいです。



# マイナンバーの通知カードは届きましたか？

本町でも10月下旬から順次、皆さんの住民票上の住所にマイナンバー(個人番号)の通知カードが届けられています。

まだ、お手元に届いていない方は、お手数ですが下記までお問い合わせください。

## 通知カードはこのようになっています

The image shows a My Number notification card and an application form. The card contains the following information:
 

- 通知カード (Notification Card)
- 個人番号 0123 4567 8901 (Personal Number)
- 氏名 花子 (Name: Hanako)
- 住所 ○○県△△市□□町○丁目△番地1-1-1 (Address)
- 平成5年3月31日生 性別 女 (Date of Birth: Heisei 5, 3/31; Gender: Female)
- △△市長 A123456789 (Mayor's Name and ID)

 The application form below contains:
 

- 申請書ID 1234 5678 9012 3456 7890 123 (Application ID)
- 番号 花子 (Number: Hanako)
- 氏名 (Name)
- 住所 ○○県△△市□□町○丁目△番地1-1-1 (Address)
- 生年月日 平成5年3月31日 性別 女 (Date of Birth: Heisei 5, 3/31; Gender: Female)
- 【代替文字情報】 (Alternative Character Information)
- 電話番号 (Phone Number)
- 外国人住民の区分 (Foreign Resident Status)
- 在留期限満了日 (Residence Period Expiry Date)
- 右欄の点字表記を希望する (Check for Braille transcription)
- バンゴウ ハナコ (Alphabetical Name: Ban-go-u Hanako)
- QRコード (QR Code)
- 申請書ID 1234 5678 9012 3456 7890 123 (Application ID)
- 右のQRコードは製造管理用です (Right QR code is for production management)
- 視覚障がい者用 音声コード 10000019 01/01 3190110000019# (Braille/voice code)

ここに、あなたのマイナンバー(個人番号)が書かれています。大切に保管してください。

### この部分が通知カードです

マイナンバーカード(個人番号カード)の交付を希望される方は、この部分を切り取って記入し、同封の返信用封筒に入れて郵便ポストに投函してください。

※すぐに必要ではないという方は、保管しておいてください。

通知カードの送付・個人番号カードの申請交付などに関する問い合わせ先

- 役場環境生活課総合サービス室 ☎ 4 8 2 - 2 9 3 4 (課直通)
- 川湯支所 ☎ 4 8 3 - 2 0 4 3

マイナンバーに関する問い合わせ先/コールセンター(全国共通ナビダイヤル) ☎ 0 5 7 0 - 2 0 - 0 1 7 8

# 滞納は許さない！ さらに強化します 滞納処分

## 自立した町づくりのために

滞納は、納税している方と公平性を欠く、決して許されない行為です。町税などの収入は、町が存続するための貴重な自主財源であり、滞納すると町の財政を圧迫し、住民サービスに支障を来すことになります。

住みよいまちづくりのためにも、納期内納付の徹底をお願いします。

## 滞納者を引き継ぎます - 釧路・根室広域地方税滞納整理機構 -

滞納処分为専門に処理し、町村に代わって徴税につなげるため、釧路・根室管内11町村(本町を含む)で「釧路・根室広域地方税滞納整理機構」を設立し、積極的な滞納整理を進めています。

この組織は、例えば弟子屈町から引き継がれた滞納者が、滞納額全額の一括納付、または1年以内の短期的な分割納付をしなければ、徹底した財産調査などを行った上で差し押さえを行い、強制的に徴収します。

また、引き継がれた滞納者については、徴収のための戸別訪問は行わず、差し押さえなどの滞納処分为粛々と進めていきます。この間、弟子屈町役場税務課での納税相談などはできなくなります。

このような滞納処分を受けないためにも、同機構への引き継ぎの対象にならないよう、税の納期内納付や早めの納税相談をお願いします。

### 【機構が行う滞納処分】

- ▶ 給与/勤務先の会社へ給与照会を行い、給与を差し押さえます。
- ▶ 敷金・家賃収入/借家の敷金や入居者の家賃を差し押さえます。
- ▶ 動産/自動車や貴金属、家電製品などを、強制調査(家宅などの捜索)により差し押さえます。
- ▶ 不動産/家屋や土地を差し押さえます。
- ▶ 生命保険/生命保険を強制的に解約し、解約返戻金を差し押さえます。
- ▶ 預貯金/銀行預金や郵便貯金を差し押さえます。

※これらの処分については、町でも随時実施しています。

## 夜間納税窓口をご利用ください

次のとおり、税務課職員を配置して夜間納税窓口を開設します。日中、役場へ来られない方は、ぜひご利用ください。納税相談も受け付けています。

- ▶ 開設日/12月16日(水)
  - ▶ 開設場所/役場庁舎(税務課)・川湯支所
  - ▶ 開設時間/午後8時まで
- ※水道課も同様に開設します。

### 平成27年度 町税などの納期一覧(12月～2月)

月	納期限	固定資産税	町道民税	国民健康保険税	介護保険料	後期高齢者保険料
12月	12月25日(金)		4期	7期	4期	7期
1月	2月1日(月)			8期		8期
2月	2月25日(木)			9期	5期	9期

## 個人住民税の特別徴収を

釧路総合振興局と町では、個人住民税の特別徴収を行っていない事業主(給与支払者)の皆さんを対象に、平成26年度から順次、特別徴収義務者に指定する取り組みを行っています。

個人住民税の特別徴収とは、事業主の方が従業員の方に毎月支払う給与から個人住民税を徴収(天引き)し、従業員の方の代わりに納入していただく制度です。従業員の方にとっては、年12回に分けて徴収(天引き)されるため、普通徴収で年に4回納付書で納める場合に比べて1回あたりの負担額が少なく、納め忘れがなくなるなどのメリットがあります。

詳しくは、お問い合わせください。

12月は

# 町税等完納強調月間です

町税や保険料・水道料・住宅使用料などの各種使用料の納付はお済みですか？





## このようなときは注意！

マイナンバーの通知や利用、個人番号カードの交付などの手続きで、口座番号や暗証番号、年金・保険などの情報を聞いたり、お金やキャッシュカードを要求することは一切ありません。ATM(現金自動預け払い機)の操作をお願いすることも一切ありません。こうした内容の電話や手紙、訪問には応じないでください。

「なりすまし」の郵送物にご注意ください！

- マイナンバー通知カードは、普通郵便でポストに入っていることはありません。また、配達員が代金を請求したり、口座番号などの情報を聞いたりすることはありません。
- 個人番号カードの交付申請の返信用封筒には、顔写真や個人情報を含む申請書を入れて返信していただきます。宛先が「地方公共団体情報システム機構」が確認してください。また、申請書に口座番号などを記載することはありません。

「あなたの名前やマイナンバーを貸してほしい」といった依頼は詐欺の手口です。人を欺くなどして他人のマイナンバーを取得すると、法律により罰せられます。ただし、不正な提供依頼を受けて自分のマイナンバーを他人に教えてしまっても、刑事責任を問われることはありません。

マイナンバーの利用は「社会保障」「税」「災害対策」の3つの分野に限られています。利用の手続きには、顔写真付きの身分証明証などで本人確認を徹底することになっています。

マイナンバー制度をかたった不審な電話、メール、手紙、訪問などには十分注意し、内容に応じて相談窓口をご利用ください。

### <ご相談は、役場や最寄りの警察署のほか下記まで>

#### 《マイナンバー制度全般に関するご相談》

マイナンバー総合フリーダイヤル ☎0120-95-0178

平日/9時30分~22時 土・日曜日、祝日/9時30分~17時30分(年末年始を除く)

#### 《不審な電話などを受けたら》

消費者ホットライン ☎188

問い合わせ先/役場総務課情報防災係☎482-2912(課直通)  
役場環境生活課総合サービス室☎482-2934(課直通)

## 注意！

## マイナンバー制度に便乗した不正な勧誘・不審な電話

マイナンバー制度のコールセンターや消費生活センター、全国の市区町村の窓口などに、制度に便乗した不正な勧誘や個人情報の取得を行おうとする電話、メール、手紙、訪問などに関する相談が寄せられています。

### 被害に遭った・遭いそうになった事例

市役所の職員を名乗る者が訪問し「市役所から来た。マイナンバーカードにお金がかかる」などと言われ、マイナンバーカードの登録手数料名目にお金をだまし取られた。

公的な相談窓口を名乗る者から電話があり、偽のマイナンバーを教えられた。その後、公的機関に寄附をしたいという別の男性から連絡があり、そのマイナンバーを貸してほしいと言われたので教えた。翌日「マイナンバーを教えたことは犯罪に当たる」と、寄附を受けたとする機関を名乗る者から言われ、記録を改ざんするため金銭を要求され、現金を渡してしまった。

役所の職員を名乗る者から「あなたのマイナンバーが流出している。登録を抹消するには第三者から名義を貸してもらう必要がある」などと電話があった。別の者から「名義貸しは犯罪になって逮捕される」などと言われ、解決するためにお金を要求された。被害者がお金を引き出しに行ったところ、金融機関の職員が不審に思い警察に通報したため、被害に遭わなかった。

### 不審な電話・メール・手紙・訪問などの事例

行政機関を名乗って「マイナンバー制度が始まると手続きが面倒になるので、至急、振込先の口座番号を教えてください」との電話があった。

「マイナンバー制度が始まるとあなたの預金が知られてしまいます。金(きん)を隠し財産にしませんか」という電話があり、不審に思って電話を切った。

知らない業者から「マイナンバーを管理します」という電話があった。「専門家が管理するのか」と尋ねたところ「私が管理します」と言ったので、不審に思い電話を切った。

若い男性から「マイナンバーが順次、届いており、みんな手続きをしているが、あなたは手続きをしているか」との電話があった。「まだ手続きをしていない」と答えると「早く手続きをしないと刑事問題になるかもしれない」などと言われ、不審に思い、すぐに電話を切った。

消費生活センターなどを名乗る者から「マイナンバーに関連して個人情報が業者に漏れているので、削除してあげる」といった内容の不審な電話がかかってきた。

「対応しないと高額な罰金が科されるから契約するように」といった過度に誇張した話をして、商品販売や相談業務契約などを強引に取り付けようとする電話があった。

電話で国の行政機関をかたり、制度のアンケートとして、家族構成や年金受給者かどうかを聞かれた。

スマートフォンに「重要:マイナンバーについて」と題するメールが届いた。「マイナンバーの個人情報漏えいが発覚し、このままでは携帯電話が使えなくなったり、ローンが組めなくなったりする」など危機感をおおる文章で、手続きのために別のサイトに誘導するアドレスが記載されていた。

「マイナンバー制度の導入に伴い、個人情報を調査中である」と言って女性が来訪し、資産や保険の契約状況などを聞かれた。

## ポイントの使い方

- Q** 貯まったポイントは、どうやって使うの？
- A** 貯まったポイントは、500ポイントごとにフレカ商品券(取扱店で使用できます)と交換します。例えば、1,200ポイントお持ちの方が商品券に換える場合、最大1,000円分交換となり、200ポイントが残ります。
- Q** ポイントの有効期限はありますか？
- A** ポイントは、最後に加算・減算されてから1年間有効です。1年間、加算・減算されなかった場合、残りのポイントは0ポイントとなり、失効します。
- Q** 交換した商品券の有効期限はありますか？
- A** 商品券に交換した日から6カ月間です。
- Q** 商品券はどこで使うことができますか？
- A** フレカ商品券取扱店で使用できます。現在、50店舗が登録しています。(下の表をご参照ください)

文房具・本・小物雑貨など		ガソリンスタンド		飲食店など	
おみやげ 栄泉堂	川湯温泉1丁目	サンエナジー 硫黄山SS	川湯温泉1丁目	宿・花ふらり	屈斜路
館書店	高栄1丁目			そば処 出雲	鈴蘭2丁目
須田商店	中央3丁目	サンエナジー 摩周SS	川湯温泉5丁目	御食事処 ぼっぼ亭	朝日1丁目
食品・酒類販売・コンビニなど				東寿司	湯の島2丁目
Aコープてしかが店	中央3丁目	ヤマカ金川商店 弟子屈SS	朝日1丁目	鮭のよこ山	中央1丁目
ビックリッキー 弟子屈店	中央2丁目	ヤマカ金川商店 摩周SS	摩周1丁目	炉ばた まるはち	川湯温泉1丁目
角藤商店	湯の島1丁目			おかず屋ぐう〜	中央1丁目
西沢商店	川湯駅前2丁目	万代石油	鈴蘭3丁目	手打ちそばの両国	中央2丁目
ライフショップ万代	美留和	摩周石油 摩周SS	摩周2丁目	すなっく つつい	湯の島2丁目
セブンイレブン 弟子屈中央店	中央1丁目	摩周石油 川湯SS	川湯温泉4丁目	昇龍軒・ほかほか弁当	美里4丁目
菓子・ケーキなど				キッチン くいしんぼう	泉2丁目
更科菓子舗	中央1丁目	プロパンガスなど		海鮮居酒屋 百衛門	中央3丁目
和洋菓子更科 フクハラ摩周店	鈴蘭4丁目	弟子屈プロパン	泉5丁目	スナック 松	湯の島2丁目
和洋菓子ピニオン	中央1丁目	そうご燃料	中央2丁目	レストラン 摩周	摩周3丁目
自動車販売・整備など		右近燃料店	泉3丁目	薬	
中屋商店	中央3丁目	電気・家電など		摩周調剤薬局	泉2丁目
くるま館	摩周2丁目	大栄電業	泉4丁目	ワタナベ薬局	中央1丁目
金物・家庭用品		大栄Aコープ店	中央3丁目	サッポロドラッグストア 弟子屈店	鈴蘭3丁目
やまき小澤商店	中央2丁目	ベスト電器弟子屈店	中央3丁目	時計・メガネ	
花・植物など		スポーツ用品		ダルマヤ	中央1丁目
宮崎生花店	中央1丁目	ウエダ靴運動具店	中央3丁目	美容室	
		衣料品など		美容室アール	中央2丁目
		べんり屋すずき	中央3丁目		

※商品券取扱店を募集しています。町内で営業している事業者の方で登録を希望される場合は、ご連絡ください。

問い合わせ先/役場健康推進課健康保険係 ☎ 4 8 2 - 2 9 3 5 (課直通)

## 子育て応援医療費還元事業

# 中学生以下のお子さんの医療費が実質無料です!!

「広報てしかが4月号」「てしかが町知って得する便利帳」でもお知らせしていますが、今年の4月から中学生以下のお子さんの医療費が実質無料になりました。

お子さんが病気やけがで通院した際に負担した医療費をポイント化し、町内での買い物などに利用できる商品券(右図)で還元しています。医療費が実質無料になるためには、ご負担いただいた医療費をポイント化する申請が必要となります。現在、多くの方にご利用いただいておりますが、まだ手続きをされていない方もいらっしゃいます。

ここでは、手続きの方法やポイントカード(フレカ)の使い方などを紹介します。



### 医療費実質無料の手続き

- Q** 手続きをするにはどうしたらいいですか？
- A** 医療機関から発行された領収証(保険点数の記載があるもの)と印鑑をご持参の上、役場健康推進課健康保険係までお越しください。
- Q** 領収書は数カ月分まとめて持っていてもいいですか？
- A** 診療月の翌月以降であれば、領収書はまとめて持ってきていただいても構いませんが、計算は1カ月ごとにまとめて行います(高額医療に該当する場合があるため)。なお、一度に多くの領収書をお持ちいただいた場合は、事務処理に時間をいただく場合がありますので、ご了承ください。
- Q** 小学生と中学生の子どもがいますが、一緒に申請してもいいですか？
- A** ポイントカード(右図)は1家族で1枚をお使いいただき、対象のお子さん全てのポイントを1枚に登録します。
- Q** ポイントの対象とならないものはありますか？
- A** 補装具などの療養費や歯科矯正の費用など、保険適用外治療に係る費用は対象外となります。また、公的な医療給付や、学校などでけがをした場合に支払われる災害共済給付金など、他の医療費助成を受けられる場合には、助成額を控除した金額が対象となります。
- Q** 今年の4月以前に負担した医療費はポイント化されないのですか？
- A** 4月以前については、小・中学生に限り医療費の2割分(1割は自己負担)をポイント化しています。2年経過した領収証は時効となり申請に使用できなくなりますので、お早めに申請してください。



# ！ 日常から暴風雪に備える

## ▶ 家の中で安全に過ごすために

- 気象情報に注意して、暴風雪が予想される時は、外出を避けましょう。
- 日頃から停電に備えて、懐中電灯・携帯ラジオ・防寒具・ポータブルストーブ・灯油・飲料水・非常食(ビスケット・乾パン・チョコレート・ようかんなど)などを準備しておきましょう。
- FF式暖房器などを使用している場合は、一酸化炭素中毒防止のため、給排気口付近が雪でふさがれないよう、こまめな除雪を心がけましょう。



## ▶ 車で外出するときに気をつけること

- 万が一に備えて、携帯電話を忘れずに。できれば、車用または電池式の充電器を持ちましょう。
- 車が立ち往生する可能性があるため、防寒着・長靴・防寒ゴム手袋・スコップ・けん引ロープなどを車に積んでおきましょう。燃料は常に半分以上あるようにし、外出後は燃料を補給しましょう。飲料水や非常食(ビスケット・乾パン・チョコレート・ようかんなど)も積んでおくことで安心です。
- 運転していて地吹雪などにより危険を感じたら、無理をせずに道の駅やコンビニエンスストア、ガソリンスタンドなどで天気の回復を待ちましょう。
- 大雪や吹きだまりなどで車が立ち往生したときは、JAFなどのロードサービスに救助を依頼してください。やむを得ないときは、警察や消防、近くの方などに連絡してください。また、ハザードランプを点灯させるなど、車が目立つようにしてください。連絡するときは、自分の居場所を伝えられるようにしましょう。
- 車が雪に埋まったときは、エンジンを切りましょう。マフラーが雪に埋まると、排気ガスが車内に逆流し、一酸化炭素中毒を起こす恐れがあります。防寒のために、やむを得ずエンジンをかけるときは、こまめに窓を開けて換気するとともに、マフラーの周りを除雪してください。



## ▶ 屋根などの除雪を行うときに気をつけること

- 複数で！／除雪は複数で行いましょう。はしごを支える、周囲の安全を確認できるなどのほか、万が一の場合は、お互いに救助ができます。やむを得ず一人で行う場合は、家族や近所の方に声をかけてください。
- 滑り止め！／靴やはしごに滑り止めをつけるなどの工夫をしましょう。
- 命綱！／例年、雪下ろし中の死亡事故が発生しています。面倒でも命綱をつけましょう。

## ▶ 除雪機を使用するとき気をつけること

- 機械に巻き込まれないような服装で使用しましょう。
- エンジンをかけたまま放置しないようにしましょう。
- 通行人や子ども、車両の通行に注意しましょう。

## ▶ 知っておくと便利なもの

- JAFロードサービス救援コール ☎ 0570-00-8139・#8139(短縮ダイヤル)
- 気象・道路防災情報(インターネット・スマートフォン)の検索先

- ★ 気象庁
- ★ 北海道地区道路情報
- ★ 北の道ナビ
- ★ 北海道防災情報

<b>気象情報</b> 気象庁 <a href="http://www.jma.go.jp/">http://www.jma.go.jp/</a>		<b>通行止め情報</b> 北海道地区道路情報 <a href="http://info-road.hdb.hkd.mlit.go.jp/">http://info-road.hdb.hkd.mlit.go.jp/</a>	
<b>道路情報総合案内</b> 北の道ナビ <a href="http://northern-road.jp/navi/">http://northern-road.jp/navi/</a>		<b>防災情報</b> 北海道防災情報 <a href="http://www.bousai-hokkaido.jp/">http://www.bousai-hokkaido.jp/</a>	

問い合わせ先／役場総務課情報防災係 ☎ 482-2912(課直通)

# 暴風雪事故などに備えましょう

## 防災ワンポイントコーナー

昨年12月から今年3月にかけて、本町は10回以上の暴風雪に見舞われました。その間、8回もの暴風雪警報が発表されています。皆さん、暴風雪には大変、苦労されたと思います。

また昨年来、火山噴火や台風など、これまでにないような大きな自然災害が全国で起きました。今後の自然現象については「想定外」という言葉は使えないような状況です。わたしたち人間は自然の脅威には歯が立ちませんが、事前の防御行動で最悪の被害は免れることができます。

暴風雪への備えについて、今月と来月の2回に分けてお知らせします。ぜひ、日頃の備えに役立ててください。

## ！ 暴風雪が発生しやすいとき

### ▶ 暴風雪とは

雪を伴った強い風が吹くことです。降っている雪と積もっている雪も風で巻き上げられるため、視界が真っ白となります。また、風で運ばれた雪が建物や車などで遮られた場所にたまる「吹きだまり」が発生します。

### ▶ 暴風雪が発生しやすいとき

発達した低気圧の通過や、強い冬型の気圧配置のときに暴風雪が発生することが多く、天気図では等圧線の間隔が狭くなっています。また、低気圧の移動速度が速い場合や、地形が急に開けた場所などでは、風の強さや見通しが急激に変化するのも特徴です。風は強いけど晴れているな、と思っていたら、雪を伴って一瞬で暴風雪に変わることもあります。天気の急変には十分、注意が必要です。



## ！ 暴風雪による被害の特徴

### ▶ 吹きだまり

- 車の運転が大変危険になり、積雪が20センチ程度でも発進できなくなる場合があります。
- 住宅では、FF式暖房器などの給排気口がふさがれると、一酸化炭素中毒を起こす危険性があります。また、玄関が雪でふさがれて開かなくなることがあります。

### ▶ 暴風や視界不良による歩行困難

- 強い風で、まっすぐに歩くことが困難になります。また、雪で数メートル先も見えなくなり、方向感覚を失って自分の位置が分からなくなります。
- 視界不良により車からは歩行者が見えにくくなるため、歩行も危険になります。
- 体温が奪われて、低体温症になることがあります。

### ▶ 暴風による飛散物

- 看板や屋根などが飛んでくる場合があります。

### ▶ 停電

- 電線着雪や強風、飛散物などで電線が切れるなどで停電が発生し、照明や暖房が使えなくなることがあります。
- 天気が回復するまで復旧作業を行うことができず、停電が長期化することがあります。

● 道路の形状と吹きだまりの関係  
道路には、まわりの土地よりも高い「盛土道路」と、低い「切土道路」があります。一般に「盛土道路」に比べて「切土道路」では、吹きだまりが発生しやすい傾向にあります。

盛土道路と切土道路での吹きだまりの様子

● 吹きだまりでの車の発進限界  
道路の吹きだまりが深くなると、車の走行が困難になることがあります。吹きだまり箇所での車の発進実験では、深さ20cmで発進困難となる事例がありました。吹きだまりに注意し、無理のない運転を心がけましょう。

20cm 吹きだまり 吹きだまりによる車の発進限界

暴風雪で一瞬にして数メートル先が見えなくなる(右) 穂内市内 (2012年4月4日)



日々の活動  
発信中!

地域おこし協力隊facebook(フェイスブック)  
<https://www.facebook.com/teshikagachiikiokoshikyouryokutai>



町民農園の「山幸」(10/2撮影)

用のブドウに山ブドウを交配することで誕生したのが耐寒性醸造用ブドウの「山幸」です。町ではこの「山幸」を、十勝管内池田町のご支援の下2009年から栽

植してきました。そして、今年10月23日に弟子屈産「山幸」を100%使用したワイン「葡萄酒色の巨」が披露されました。披露目になりました。何て読むの?? という方もいると思います。これは「えびいろのよあけ」と読みます。「山幸」のルーツである山ブドウの色を意味する葡萄酒色(えびいろ)に、これから弟子屈町でワイン造りが始まるという夜明けのイメージを重ね、ワイン造りが発展していく希望を込めて名付けました。

あいにくの雨模様で参加者も多くはありませんが、テニールを囲んで協力隊員の活動内容、大学生の勉強や生活の様子、弟子屈流北海道の冬の暮らし方などをおしゃべりできたかなと思っています。いずれは南弟子屈だけではなく、町内の皆さんに参加してもらえようなお茶会を作ってくれた石狩鍋はつまかったな。



### 協力隊通信

高木さん(右)  
&  
炭田さん(左)

### ワイン造りを通して マチの発展に貢献したい

地域おこし協力隊の高木浩史です。弟子屈町の住人となって、早2カ月が過ぎました。この2カ月で感じたことは、季節の移り変わりが非常に早いということ。9月中旬に台風とともにこちらへやってきましたが、10月下旬には初雪(吹雪)に見舞われました。このように自然の厳しい一面も体感しましたが、それ以上に山々の紅葉、湖の雲海など、自然の美しい面も見ることができました。これからは四季の変化を楽しみたいと思っています。

しかし、ここまでの道のりは困難の連続でした。栽培を開始したころは、冬の寒さに耐え切れずに枯れる苗や、シカの被害に遭うものも多く、なかなか計画どおりに栽培が進みませんでした。栽培開始から6年が経ち、やっとワインに必要な最低限の量が確保できるようになりましたが、解決すべき課題は多く残っています。『自然の恵みが相手なので時間はかかるとは思いますが、葡萄酒色の巨に込めた意味のとおり、ワイン造りはまだ始まったばかり。これからは歩みを止めないことがワイン造り、そして弟子屈町の発展につながると思っています。その発展に少しでも貢献できるよう、地域おこし協力隊としての役割を果たしていこうと思っています。



弟子屈産「山幸」を100%使用したワイン「葡萄酒色の巨」

培ってきました。そして、今年10月23日に弟子屈産「山幸」を100%使用したワイン「葡萄酒色の巨」が披露目になりました。何て読むの?? という方もいると思います。これは「えびいろのよあけ」と読みます。「山幸」のルーツである山ブドウの色を意味する葡萄酒色(えびいろ)に、これから弟子屈町でワイン造りが始まるという夜明けのイメージを重ね、ワイン造りが発展していく希望を込めて名付けました。



地域の皆さんと楽しくおしゃべり

地域おこし協力隊 炭田晃希です。11月15日に旧栄小学校で「昭栄カフェ」を開催しました。「昭栄カフェ」は今回が第1回目の開催だったので、僕たち地域おこし協力隊の活動を町民の皆さんや地域の皆さんに知ってもらおう! 堅苦しい報告会よりも、お茶を飲みながら楽しくお話ししましょう! というのが目的です。まずは、地域おこし協力隊の皆さんと楽しくおしゃべり

僕たちを知ってください  
まずは一緒に話しましょう

## 除雪作業にご理解とご協力をお願いします

除雪作業の出動は、降雪量がおおむね10cm以上、または地吹雪、吹きだまりで交通に支障があると判断されたときに、主要幹線および通学路、集乳路線を優先的にを行います。

「吹雪、暴風雪警報発令中、および夜間」の除雪は、原則的には行いません。



### □路上駐車は除雪の障害

除雪作業で最も障害になるのが、路上での駐車です。路上に放置された車のために、除雪車が通れなかったり、除雪作業ができなかったりすることがあります。

### □歩道などに物を置かない

歩道や路肩に、陳列品や旗立て用のコンクリート、木材などを置いておくと、吹きだまりの原因になったり、除雪の障害にもなったりします。あらかじめ、道路から離れた場所に移動させてください。

### □除雪車には気をつけて

除雪車の運転技術者は、安全第一で細心の注意を払っていますが、作業稼働時は大変危険です。特に子どもの行動には目を配り、除雪車に近づけないようにしてください。

### □玄関前の雪は皆さんで

除雪車が通った後に残される、玄関前などの雪の山。後始末を考えると、誰もが憂うつになってしまいます。

除雪車の機能や、広い地域を迅速に回らなければならない作業の性格から、どうしても雪を残してしまいます。

大変ご苦勞をおかけしますが、各家庭や事業所で取り除いてください。

### □道路に雪を捨てないで

除雪したばかりの道路に、雪を捨てるといった光景を毎年多く見かけます。この雪が凹凸を作り、交通事故を誘発する原因にもなりかねませんので、注意してください。

### □消防水利に雪を捨てないで

「消防水利」と明示されたポールがある場所は、災害など緊急時の通り道になりますので、雪を捨てないでください。

これから降雪シーズンを迎え、今年もまた厳しい冬に突入です。町では、皆さんの生活や生産活動を支えるために除雪作業を行います。皆さんのご協力を得て、除雪作業をスムーズに進めることが経費抑制の上でも必要不可欠となってきますので、ご理解とご協力をお願いします。

町道除雪についての問い合わせ先/役場建設課 ☎ 4 8 2 - 2 9 4 1 (課直通)  
道道除雪についての問い合わせ先/釧路建設管理部弟子屈出張所 ☎ 4 8 2 - 2 1 4 7

## この道一筋に精進

### 秋の叙勲



瑞宝単光章  
(消防功勞)

村田 隆さん(74歳・鈴蘭4)

1963(昭和38)年に弟子屈消防団入団。2009年から2014年まで同副分団長を務め、消防任務の遂行と後進の指導にあたりました。この間、50年5カ月にわたり、地域や住民の生命・財産を守り続けたほか、火災予防啓発に尽力されました。

### 秋の褒章



藍綬褒章  
(中小企業振興功績)

小澤 由明さん(71歳・南弟子屈)

1969(昭和44)年に小澤砂利を創業、1971(昭和46)年に開設建設工業を設立。1980(昭和55)年に北海道砂利工業組合に加入。釧路支所理事、同支所副支所長を経て、2009年に同組合副理事長、2013年からは理事長として、長きにわたり砂利や建設業に関わる業界の発展と後進の育成に貢献されました。

お祝いの花束を受け取る小澤さん(右)

いつも聞こえるみんなの声

# タウンメール

町のみんなのコミュニケーション

あなたの町政に対する

意見・要望・質問やさまざまな情報をお寄せください

まちづくり政策課政策調整係では、みなさんの声を広く町政に反映させる公聴活動として「タウンメール」を実施しています。

この「タウンメール」は、町民のみなさんの町政に対するご意見・ご要望・ご質問などを記入していただき、最寄りの郵便ポストへ投函していただくというものです。

地域づくりや町づくりなどに関する意見・要望のほか、行政への疑問や情報提供など、あなたが知りたいことや知らせたいことも大歓迎です。お気軽にあなたの声をお聞かせください。みなさんの声が明日の弟子屈町をつくります。

寄せられた声に対しての回答は広報紙への掲載、または、ご本人へ直接通知します。回答につきましては封書を投函していただいた時期により、翌々月の広報紙に掲載となる場合もあるほか、内容によっては回答しかねる場合もありますのでご了承ください。

また、匿名の方に対しての回答は、いたしかねます。

## 記入の仕方

- \* 町づくりに関するご意見・ご要望のほか、行政への疑問や情報提供などのあなたが知りたいことや知らせたいことも、ご自由にお書きください。
- \* 誹謗(ひぼう)中傷や営利を目的とした内容はご遠慮願います。
- \* 封書は点線にそって切り、折ってノリ付けし、切手を貼らずにそのままポストへご投函ください。
- \* この封書の差出有効期限は平成28年3月31日です。それまでにご投函ください。
- \* 内容によってはこちらから内容確認を行うことや、直接回答を行う場合がありますので、住所・氏名・性別・年齢・電話番号は必ず記入してください。なお、広報紙に掲載する場合、氏名は公表いたしません。 ◆お問い合わせ先／役場まちづくり政策課政策調整係 ☎482-2913(課直通)

あなたの声をお気軽にお寄せください

.....

.....

.....

.....

.....

.....

.....

.....

.....

.....

いつも聞こえるみんなの声

ご住所					
お名前					
電話番号					
年齢			性別	男	女

## 国民健康保険加入の30代の皆さん!

# ご存じですか 自分の身体と健診

「健診〜?私、若いもん。まだ必要ないよ!」  
 「10代のころよりちょっと太ったけど、まだまだ大丈夫」  
 「ここ何年も病院に行ったことないんだよね」

若い皆さんからは、よくこんな声が聞かれます。でも、どうでしょう。本当に皆さんは健康な身体でしょうか?生活習慣病は年々、低年齢化してきていて、最近では中学生や小学生にも糖尿病のリスクが高い方が出てきています。

町では、少しでも早く身体の健康度を知ってもらうために、通常40歳から受診できる特定健診を、昨年度より30代から受けられるようにしました。

### 初めての特定健診

今回、初めて特定健診を体験する、30代、飲食店にお勤めのTさんに同行しました。Tさんは数年前にインフルエンザで病院にかかって以来、今まで大きなけがや病気をしたことがなかったそうです。

- Q 特定健診を受けようと思ったきっかけは?  
 A 家族の勧めもあって受診してみようと思いました。(Tさん)
- 緊張気味のTさん。身体測定、尿検査、医師の診察など次々と健診項目をクリア。



自分のために少し時間をつくって健康チェックを

### チェック! 受診内容

特定健診では次の項目を行います。  
 ①問診・医師診察 ②身体測定 ③血液検査 ④血圧検査 ⑤尿検査

- Q 特定健診を受けてみてどうでしたか?  
 A すごく簡単でした。来年も受診したいと思います。(Tさん)

後日、受診結果を渡されたTさんの結果は…。いくつかの項目で、数値が基準値を超えていました!普段、ちょっと身体のダルさを感じてはいたものの、生活に支障がないため見過ごしていましたが、健診を受けたことで不調の原因を早期発見することができました。皆さんも特定健診を受けて、自分の身体の健康度をチェックしてみたいはいかがですか。

### 個別受診を受けるには

- ① 役場に申し込む/健診を受診する前に役場から「受診券」を発行してもらいましょう。
- ② 医療機関を予約する/病院や診療所へ受診の予約をしましょう。  
個別受診できる医療機関/摩周厚生病院、弟子屈クリニック、布施医院、釧路がん検診センター
- ③ 予約日に受診する  
持ち物/受診券、質問票(摩周厚生病院・布施医院で受診する場合)、保険証、負担金(1,000円)

町では、過去に特定健診を受けた方で今年度まだ受けていない方に、黄色い封筒で健診の案内をさせていただきます。受診を希望する方には受診券を発行しますので、ご連絡ください。

**本町から4人が受賞—北海道国民健康保険団体連合会表彰—**

北海道国民健康保険団体連合会表彰が10月30日、札幌市中央区国保会館で行われました。本町からは、国民健康保険運営協議会委員として長年、国民健康保険事業の推進と向上に著しい功績のあった、深谷伊三雄会長、行木絨一委員、早川鶴松委員、小澤修子委員が表彰されました。

問い合わせ先/役場健康推進課健康保険係 ☎482-2935(課直通)

# エコの すずめ

小さなことからコツコツと！環境に配慮した行動の積み重ねが地球や家庭の「エコ」につながります。

## 「エコ」って…？

元々は「エコロジー」からきている和製英語です。エコロジーには生態学という意味があり、そこから「生態・環境に配慮した行動・活動」を行う際に使われるようになりました。

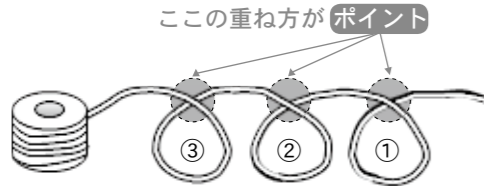


## 新聞・雑誌・段ボールなどの資源ごみの縛り方

皆さんに、資源ごみとして出していただいている新聞・雑誌・段ボール。出す際、縛り方が緩くてすぐに崩れてしまい「もう少しきつく縛る方法がないかなあ」と思っている方、いらっしゃいませんか。縛り方を紹介しますので、年末の大掃除などの際、ぜひ試してみてください。

### 1 ひもで3つ輪を作る

※縛る物より大きめに

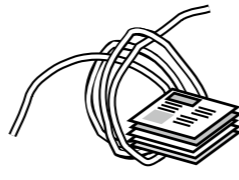


### 2 ひもの輪が崩れないように重ねる

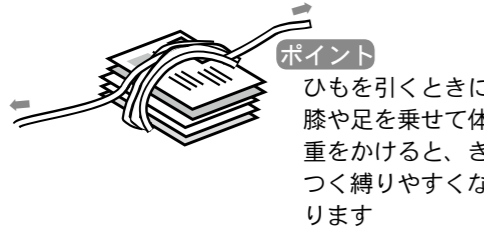
※1の図の③⇐②⇐①の順に重ねる



### 3 輪に新聞などを通す



### 4 ひもの両端を引く



ひもを引くときに膝や足を乗せて体重をかけると、きつく縛りやすくなります

### 5 十文字に縛る(出来上がり)



※4の手順が終わったら、いつもどおり十文字に縛るだけ

※その他の方法  
いつもどおりの縛り方でも、十文字を作る際に固結びにしたりすることで、緩みづらくすることができます。

紹介したのは、ほんの一例です。最近、きつく縛るための便利グッズなども市販されていますので、そちらを活用したり、縛り方が上手な方にコツを聞いてみたりするのもいいかもしれませんね。

問い合わせ先／役場環境生活課環境係 ☎ 4 8 2 - 2 9 3 4 (課直通)

## 美留和地区第1号排水路工事に伴う町道通行規制期間を延長しています

国営総合農地防災事業の実施にあたり、日頃から多大なご協力をいただき、誠にありがとうございます。

広報てしかが9月号でお知らせした、美留和地区第1号排水路工事に伴う町道美留和石狩別線の通行規制期間が延長となりますので、ご理解、ご協力をお願いします。

▶規制路線／町道美留和石狩別線(字美留和429番地先)

▶規制期間

●当初／11月20日(金)まで

●変更後／2016年1月20日(水)まで

※工事の進ちょく状況により、期間が変更となる場合があります。

□問い合わせ先

●釧路開発建設部釧路農業事務所 ☎ 0 1 5 4 ④ 7 4 4 5

●役場農林課 ☎ 4 8 2 - 2 9 3 6 (課直通)



# 流行性耳下腺炎(おたふくかぜ)が流行しています

鈎路管内でおたふくかぜが流行しています。さらに感染が広がる可能性がありますので、感染予防に努めるようにお願いします。

## ①流行性耳下腺炎とは

流行性耳下腺炎は、ムンプスウイルスの飛沫感染(くしゃみや咳などでウイルスが飛び散る空気感染)によって起こる感染症です。

症状は、感染してから2〜3週後に耳下腺の腫れ(耳の下、あごの後ろや下)と痛みが現れ、その持続は3〜7日、長い時には約10日に及びます。発熱は38℃前後で数日程度ですが、成人の場合、時に1週間程度続くことがあります。一般的には軽症な病気でとされていますが、合併症として髄膜炎、後遺症としては感音性難聴などがあります。

## ②流行性耳下腺炎の感染予防

流行性耳下腺炎の感染を予防するには、予防接種が有効です。2〜3歳までに接種しておくといでしょう。かかった場合は、2次感染を防ぐために、医師の指示があるまで保育園や幼稚園、学校への登園・登校は控えるようにしてください。

問い合わせ先/役場健康推進課健康推進係 ☎ 4 8 2 - 2 9 3 5 (課直通)

# 保育園の入園を受け付けます!!

役場福祉子ども課では、平成28年度に保育園入園を希望される児童の申し込みを受け付けています。

## □受付期間/12月30日(水)まで

※受付期間終了後に入園を希望される場合は、ご相談ください。また、平成28年度、出産後に入園の予定がある方は、事前にお知らせください。

### 各保育園の定員

名前	所在地	定員
おひさま保育園	泉1丁目11番1号	120人
川湯保育園	川湯温泉4丁目3番1号	45人

※入園対象/0〜5歳児(平成28年4月1日現在)

- ▶申請書類配布・受付場所/役場福祉子ども課児童福祉係、おひさま保育園、川湯保育園
- ▶保育料/所得税・町民税額により決定。
- ▶入所基準/保護者いずれも(保護者と同居していない場合には児童の面倒を見ている方)が、次のいずれかの事情にある場合。
  - ①仕事をしている。(フルタイム、パートタイム、居宅内の労働など、基本的に全ての就労を含む)  
※フルタイムかパートタイムかによって「保育標準時間利用」と「保育短時間利用」に区分されます。
  - ②母親が妊娠中であるか、出産後間もない。
  - ③病気や負傷をしている、または心身に障がいがある。
  - ④同居、または長期入院している親族の介護や看護を行っている。
  - ⑤震災や風水害、火災などの被害を受け、住居を失ったり破損したりして、復旧中である。
  - ⑥求職活動(起業準備を含む)をしている、または就学(職業訓練校などでの職業訓練を含む)している。
  - ⑦児童の家庭で、ドメスティックバイオレンスや虐待の恐れがある。
  - ⑧育児休業取得中に、既に保育を利用している児童がいて、継続利用が必要である。
  - ⑨その他、上記に類する状態であると町長が認めた場合。

□問い合わせ先/役場福祉子ども課児童福祉係 ☎ 4 8 2 - 2 9 2 1(課直通)、おひさま保育園 ☎ 4 8 2 - 2 4 4 4 または ☎ 4 8 2 - 1 0 8 7、川湯保育園 ☎ 4 8 3 - 2 5 3 7 まで。

### おわびと訂正

広報てしかが11月号12ページ町議会だよりの中に誤りがありました。謹んでおわびし、次のとおり訂正させていただきます。  
(正)◎弟子屈町特定個人情報保護条例の制定について(議案第49号) 平成25年5月31日に公布された「行政手続における特定の個人を識別するための番号の利用等に関する法律」の施行(平成27年10月5日)に伴い、特定個人情報と情報提供などの記録の収集、保有、利用などの取り扱いについて、弟子屈町個人情報保護条例の特例を本条例で定めるもの。

□議会広報編集特別委員会



なかむら きょう 中村 葉 ちゃん



おの しんいちろう 小野 真一朗 ちゃん



たけだ けいしろう 武田 景士郎 ちゃん



こみやま あきほ 小見山 明穂 ちゃん



ほりばた さとし 堀端 聡史 ちゃん

## お酒の飲み方は正しい?



今月の保健師 前川 朋子 さん  
毎月お知らせし「元気が21計画」

〔第二次〕今月は年末、忘年会も近いというところで「飲酒」について紹介します。

### 適度な飲酒は「百薬の長」 飲み過ぎは「万病の元」

お酒は昔から万能薬といわれることがあります。血管を広げ善玉コレステロールを増やしたり、心身をリラックスさせたりする効果があるとされているからです。ただし、飲み過ぎると逆効果。生活習慣病になる危険性を高める、肝臓・すい臓などの臓器に悪影響を及ぼすほか、認知症になる危険性を高めたり、うつ病との関連もあるのです。また、アルコールには発がん性があるともいわれています。

### ▼弟子屈町の現状

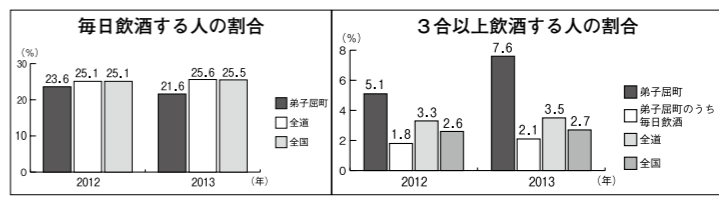
①アルコール依存症者がいる。回復が困難なため、本人・家族が苦しむ場合がある。アルコール依存症という病名を聞いたことがありますか? 飲酒を続け、耐性(同じ量の飲酒でもあまり酔わなくなる)・精神的依存(身体依存が形成され、飲酒のコントロールができなくなった状態)をいいます。酔って問題行動を起こすことではありません。お酒は薬物やたばこなどと同様に、依存性のある薬物の一種なのです。2003年に全国調査が行われ、アルコール依存症患者数は推定81万人と推計さ

れています。ただし、治療を受けている人は年間5万人前後で、ほとんどの人は専門的治療を受けていないと考えられています。精神科以外の入院患者の14・7%は飲酒に関わるものです。

2013年度の町総合健康診査から、次のような結果が浮き彫りとなりました。

- 毎日、飲酒する人の割合は低い。
- 3合、飲酒する人の割合が高い。

1回の飲酒量が多いと、だんだんその量では物足りなくなり、頻度や量が増えていく可能性があります。アルコール依存症が怖いのは、本人に病気の認識がないまま進行し、本人や周りが気づいたときには、既に依存症になっていくこと。特別な病気ではなく、飲酒をしている人は依存症の回路がゆっくりと脳の中でつくられ、誰しも依存症になる可能性があるのです。アルコール依存症の人は、実際よりも進行度が軽いと認識してしまうのも特徴。「自分は軽い方だ」「いざとなればいつでもやめられる」などと思っています。依存症になってしまったら、お酒を断つ以外、方法はありませぬ。依存症と診断されるほど進行すると、身体以外に精神的・社会的にも影響が出てきます。間近で見ている家族もつらい思いをしながら誰にも相談できず、内に抱えてしま



②妊婦の飲酒者がいる。妊娠中に飲酒をすると、胎児性アルコール症候群(未熟児や奇形、脳障がい)を引き起こす可能性があります。治療法はなく、少量の飲酒でも、妊娠のどの時期でも生じる可能性があります。妊娠中は断酒、妊娠を希望している時期もお酒を控えた方がいいかもしれませんね。

### ▼日常生活で気を付けるポイント

自分にも当てはまる?と思つた方、生活の見直しや、必要であれば治療することが、依存症を食い止めることにつながります。●適量(アルコール20g/1日)を知って守る。(高齢者や女性はこれよりも少量が望ましいです)

- 休肝日(週2日)をつくる。

アルコールで悩んでいる方やその家族、知人の方は、役場をはじめ関係機関で相談することもできます。本人が問題と感じることが難しいので、家族が変化に気づいたときは、ぜひ相談してください。

### 20グラムのアルコールとは

種類(度数)	量	だいたい目安
ビール・発泡酒(5%)	500ml	中瓶1本
焼酎(25%)	100ml	
日本酒(15%)	160ml	1合
ウイスキー・ジン(40%)	60ml	ダブル1杯
ワイン(12%)	200ml	ワイングラス2杯

段からも楽しくお酒を飲めるよう、普段から適量の飲酒を心がけたいですね。

- 役場健康推進課健康推進係 ☎ 4 8 2 - 2 9 3 5(課直通)
- 鈎路保健所 ☎ 0 1 5 4 2 1 2 3 3
- 北海道立精神保健福祉センター ☎ 0 1 1 8 6 4 7 1 5 1

# てしかが観光塾を開催

てしかがえこまち推進協議会主催の平成27年度てしかが観光塾が  
11月13～15日に川湯ふるさと館で行われました  
地域の観光振興を担う人材の育成を目的に開催されているもので、今回で8回目  
32人が塾生として参加しました  
テーマは「持続可能な地域経済とは」  
観光のまちづくりや学問的研究をしている方、観光の現場で活躍している方を講師に迎え  
さまざまなレクチャーを受けました。



トークセッションで思いを語る

初日の基調講演では、(株)日本総合研究所調査部主席研究員の藻谷浩介氏が、今年の同塾のテーマでもある「持続可能な地域経済とは」と題して講演。藻谷氏はさまざまな地域のデータを示しながら「農業、漁業、林業などの第1次産業をベースに、それを生かした産品づくりとして第2次産業、集客・交流(観光)などの第3次産業と合わせて活用する地域が生きて残っている。産業がしっかりと結びついていく。産業がしっかりと結びついていく地域は人口が減らない。弟子屈町には優れた第1次産業と観光素材があるので、もつと頑張れば人口減少を止めることができる」と話しました。

## 産業が結びついた地域を目指すべき

2日目は、公益財団法人知床自然大学院大学設立財団設立者評議員であり前・斜里町長の午来昌氏が「美しいまちづくり(資源の保全のために)」と題して講演。20年にわたり斜里町長を務め、知床を世界遺産登録へと導いた午来氏は、自然保護に対する思いや苦労を話し「地元の人たちが理解をして一体となるのが、マチの夢を実現させる大きな力。てしかがえこまち推進協議会の取り組みは大きな力になる」とエールを送り

## それぞれの思いで講座を選択し学ぶ

次に東京都小笠原村にある自然体験ガイド・ソルマル代表取締役であり小笠原村観光協会会長でもある金子タカシ氏と、インターネットで中継をつなぎ、小笠原村のエコツアーリズムの事例を学びました。また、町のまちづくりアドバイザーであり同塾副塾長の山田桂一郎氏をファシリテーター(進行役)に、藻谷氏、塾長であり同協議会会長の徳永町長、同協議会の部会員らがトークセッションを展開。これまでの活動や、まちづくりに対する思いなどを話しました。



グループワークで観光戦略について議論

午後からは、塾生が学びたい講座を3つのテーマから選ぶ「選択講座」を実施。「女性の感性をいかしたまちづくり」では、和歌山大学観光学部竹林浩志准教授をコーディネーターに、(株)知床らうすリンクル代表取締役の後藤藤生氏、松前町にある温泉旅館矢野の若おかみ 杉本夏子氏が登壇。事業やまちづくり活動についての事例、まちづくりに対する思いを話しました。「農業と観光から考える地域経済」では、和歌山大学観光学部の出口竜也教授をコーディネーターに、(株)いただきますカンパニー代表取締役の井田美美子氏、町内の観光体験施設(有渡辺体験牧場代表取締役)の渡辺

## 塾生同士が交わす観光振興への思い

3日目は、前日のグループワークでまとめた観光戦略の発表の後、意見交換や講師からの講評などを行いました。塾生たちは講師の話に熱心に聞き入り、学ぶことはもちろん、町内外から集まった塾生同士で積極的に意見交換などを行い、交流を深めました。

□問い合わせ先／役場観光商工課観光振興係 ☎482・2940(課直通)まで。



## 図書館だより

中央2丁目4番1号  
☎(よいほんいろいろ) 482-1616

### ★貸出冊数2倍フェア

年末年始のお休み前・お休み中に、たくさんのお本を借りたい!という方のために、期間中、貸出冊数を通常の10冊から20冊へ拡大します!  
※貸出期間は、通常どおり2週間です。  
▼期間 / 12月19日(土)～12月29日(火)

### ☆休館のお知らせ

図書整理のため、左記の日程で臨時休館します。年末年始の休館日も併せてお知らせしますので、ご利用の際はご確認ください。  
▼図書整理休館 / 12月30日(水)  
▼年末年始休館 / 12月31日(木)～1月5日(火)  
休館中、本の返却は図書館玄関横のブックポストをご利用ください。  
新年は1月6日(水)から開館します。  
▼今月の休館日 / 7日(月)・14日(月)・21日(月)・28日(月)  
▼天皇家誕生日 / 28日(月)・30日(水)・31日(木)

## 新刊案内

### 子供たちのアニマルベスト&こもの

アップルミンツ / 編  
ぴんと立った耳にかわいらしい角、ふわふわのしっぽ...。動物になりきった子どもたちはかわいいはず♪ウシ、キリン、オオカミ、サメまでさまざまなアニマルベスト&こものを紹介。



- 「下町ロケット2」 池井戸 潤 / 著
- 「人生の道しるべ」 宮本輝・吉本ばなな / 著
- 「ニッポン沈没」 斎藤美奈子 / 著
- 「知識ゼロからの真田幸村入門」 小和田哲男 / 著
- 「ドイツ・クリスマスマーケット案内」 沖島 博美 / 著
- 「SEALDs民主主義ってこれだ!」 SEALDs / 編著
- 「誰も知らない屠場の仕事」 桜井厚・岸衛 / 編
- 「絵手紙・さる年の年賀状」 日貿出版社 / 編
- 「お昼の放送の時間です」 乗松 葉子 / 著
- 「ゆきあそび」 たちもとみちこ / 作・絵

たくさんのお新刊が皆さんをお待ちしています!

## 移動図書館

Aコース 運行日 / 12月3日(木)・17日(木)

停車場	停車時間
摩周丘幼稚園	9:00～9:45
旧昭栄小学校	10:00～10:20
屈斜路コタン	11:20～11:40
和琴小学校	12:40～13:10
川湯支所	13:45～14:05
わんぱくクラブ・川湯農村センター	14:10～14:30
川湯温泉駅前	14:40～15:00
すずらんこども館	15:30～16:00

Bコース 運行日 / 12月10日(木)・24日(木)

停車場	停車時間
摩周丘幼稚園	9:00～10:00
美留和小学校	10:20～10:50
川湯保育園	11:10～11:30
川湯支所	11:40～12:00
川湯小学校	13:00～13:30
奥春別小学校	14:25～14:55
奥春別森の保育園	15:00～15:20
みはらし台こども館	15:30～16:00

## おはなしはらっぱ

テーマ 『五味太郎の世界』  
☆5日 / はらっぱスペシャル♪ (右記参照・時間と場所が変わります)  
☆12日 / 『さる・るるる』 『うたってください ことりさん』 『たべたのだあれ』  
☆19日 / 『さる・るるるOne more』 『だじょうぶかしら ねずみくん』 『かくしたのだあれ』  
☆26日 / 『ほく・くくく』 『きんぎょがにげた』 『なんとなく』  
時間 / 午後1時～ 場所 / 町図書館  
おはなしはらっぱ / 毎週土曜日 午後1時

## ♪はらっぱスペシャルに来てね♪

「絵本の会おはなしはらっぱ」の皆さんによる「はらっぱスペシャル」が開催されます。  
はらっぱスペシャルでは、絵本の読み聞かせのほか、親子でおいしきり作りを行います。  
絵本の読み聞かせが終わったら、おいしいおにぎり作り挑戦!! 弟子屈消費者協会の皆さんが豚汁を用意してくれそうです。みんなでおいしく楽しくいただきますよ。  
たくさんの方の参加をお待ちしています!  
▼主催 / 弟子屈消費者協会・絵本の会おはなしはらっぱ  
▼日時 / 12月5日(土) 10時～13時  
▼場所 / 社会老人福祉センター





多くの聴衆を魅了した札幌の演奏

### 交通安全にご協力ください

町内にも降雪が見られ、いよいよ冬本番が近づいてきたことを実感させられます。暗くなるのが早くなり、夕方になると、歩道を歩く子どもたちの姿が見えにくくなります。さらに、雪が降ると道路が凍り、道幅も狭くなるため、通学時の危険が増えます。私たちも、子どもたちに交通マナーを徹底させることの必要性をあらためて感じています。

皆さんも、些細(ささい)なことでも構いませんので、お気づきの点がありましたら、下記までご意見をいただくと幸いです。



みんなで楽しむやんちゃウインターフェスティバル

これからの子どもたちが地域とのつながりを感ぜられる活動を進めていきたいと思っております。

今後とも、協議会の活動にご意見やご助力をいただければ幸いです。弟子屈の子どもたちのために、町民の皆さんから、積極的に事務局までご提案をいただけるとうれしい限りです。よろしくお願ひします。

間もなくやってくる長い冬の支度を始めなければならぬ季節になってきました。皆さんには、本町の児童生徒の健全育成にご協力を賜り、厚くお礼申し上げます。

さて、9月11日に摩周観光文化センターで、札幌交響楽団による「摩周湖ブルーコンサート」が盛況に開催されました。私は研究会参加のため、残念ながらコンサートを聴くことができなかったのですが、アンコール曲である「威風堂々」には弟子屈中学校や弟子屈高校の吹奏楽部の生徒も参加し、正に堂々と演奏していた姿が見られたとお聞きしました。札幌

【夢中になること】  
弟子屈町生徒指導連絡協議会  
副会長 神 勉(美留和小学校長)

と一緒に演奏した11人の生徒にとっては、何ものにも代え難い経験だったと思います。実は10年ほど前、札幌の岩崎弘昌氏をお招きし、勤務校で学習講話・演奏会を開催したことがあります。このとき、氏が「オーボエを始めたのが中学校からで、プロになるにはとても遅かったが、中学、高校、大学と夢中になって練習して、何とかプロになれた」と話してくれました。何かに夢中になって取り組むことが夢に近づくことであり、生きる力になるのだとお話を、息遣いまで感じられた目前でのオーボエ演奏と共に思い出しました。

## 生徒指導連絡協議会便り

12月1日 No.5

### 町内団体の取り組みを紹介 ～奥春別小学校～

奥春別小学校(中村涼子校長)では、1年を通して、隣接する「森の保育園」と合同で、さまざまな行事や児童会活動に取り組んでいます。運動会や学芸会では保小合同種目があり、児童が園児に優しく教えたり、活動を手伝ったりと、年長者として活躍しています。



12月を迎え、今年もあとわずかとなりました。皆さん、いかがお過ごしでしょうか。

### 協議会から

今回、各方面のご協力により無事に第5号が発行できたことを、この場をお借りして感謝します。地域の方々と共に、子どもたちを見守っていくことの大切さを日々ひしひしと感じている次第です。

本協議会の理念である「町民が一体となって、児童生徒の健全育成に関わっていく」ことに主眼を置き、今後も関係各団体からの情報発信や、町民の皆様への情報提供をしていきたいと考えています。

# 冬休み 楽しく過ごすためのしおり

冬休み期間

小学校・中学校 / 12月26日(土)～1月17日(日) 弟子屈高校 / 12月23日(水)～1月13日(水)



命を大切にしよう  
生活のリズムを守ろう  
非行を起こさないようにしよう  
事故には十分に注意しよう

### 町民の皆さんへ

子どもたちが待ちに待っていた冬休みが、いよいよ始まります。長期の休みでは、普段は経験することができない取り組みを通して、自分自身を高めるチャンスです。しかし、解放感から不規則な生活になったり、不適切な行為に走ったりする恐れがあります。また、活動の範囲が広がるため、事件・事故に巻き込まれる可能性も高まります。

子どもたちにとって、この冬休みが楽しく、実り多きものになるとともに、地域の一員として皆さんと関わり合う中で、人と人の絆を強めていってほしいと願っています。

皆さんには見守りの輪を広げ、時には声をかけていただくとありがたいと思います。地域の子どもたちに関心を持っていただき、ご協力いただけるよう、よろしくお願ひします。

弟子屈町生徒指導連絡協議会・町教育委員会

- ▶ 外出するときには、帰宅時間や行き先を保護者に必ず伝えましょう。
- ▶ 学校で禁止されている場所(ゲームセンターやカラオケボックスなど)には出入りをしないようにしましょう。
- ▶ 軒下や雪山、河川や湖の立ち入り禁止区域など、危険な場所には行かないようにしましょう。
- ▶ 帰宅時間を守りましょう。  
(小学校・中学校・高校で異なります)
- ▶ 小中学生のみでの外泊は禁止です。
- ▶ 学習にも計画的に取り組む、苦手な範囲を復習しましょう。

町・弟子屈防犯協会・川湯防犯協会・弟子屈町少年補導委員会

弟子屈警察署 ☎ 4 8 2 - 2 1 1 0 川湯駐在所 ☎ 4 8 3 - 2 1 5 1

弟子屈小学校 ☎ 4 8 2 - 2 0 4 4	川湯小学校 ☎ 4 8 3 - 2 0 4 1	和琴小学校 ☎ 4 8 4 - 2 0 6 1
美留和小学校 ☎ 4 8 2 - 1 0 9 7	奥春別小学校 ☎ 4 8 2 - 4 8 1 9	弟子屈中学校 ☎ 4 8 2 - 2 0 7 1
川湯中学校 ☎ 4 8 3 - 2 3 3 7	弟子屈高校 ☎ 4 8 2 - 2 2 3 7	

問い合わせ先 / 弟子屈町生徒指導連絡協議会 事務局(弟子屈中学校) ☎ 4 8 2 - 2 0 7 1

# 政治家の寄付は禁止 有権者が求めることも 禁止されています

年末年始は何かと贈り物やお祝い事をする機会の多いシーズンですが、政治家が選挙区内の人に、お金や物を贈ることは公職選挙法で禁止されています。また、有権者が政治家に寄附や贈り物を求めることも禁止されています。下記の①～④、⑥の項目で処罰されると、公民権停止※の対象となります。寄附禁止のルールを守って、明るい選挙を実現しましょう。



※公民権停止／選挙への立候補や選挙での投票、選挙運動への参加などが禁止されること。

**③ 政治家の関係団体の寄附の禁止**  
政治家が役員や構成員である団体や会社が、選挙区内の方に対して、政治家の氏名を表示したり、氏名が類推されたりするよう

**② 政治家に対する寄附の勧誘・要求の禁止**  
政治家に対して寄附をするよう勧誘や要求をすることも禁止されています。政治家を威迫して、あるいは政治家の当選または被選挙権を失わせる目的で勧誘や要求をするなど処罰されます。政治家名義の寄附を求めることも禁止されており、威迫して求めると処罰されます。

政治家と有権者のクリーンな関係を保ち  
お金のかからない選挙を実現するために  
寄附禁止のルールを守りましょう

**⑥ あいさつを目的とする有料広告の禁止**  
政治家や後援団体(いわゆる後援会)が、選挙区内の方に対して、主としてあいさつを目的とする有料の広告を新聞・雑誌・テレビ・ラジオ・インターネットなどにすると、処罰されます。政治家や後援団体に対し、あいさつを目的とする有料広告を求めることも禁止されており、威迫して求めると処罰されます。

**④ 後援団体の寄附の禁止**  
後援団体(いわゆる後援会)が、選挙区内の方に対して、花輪・供花・香典・祝儀やこれらに類するものを出したり、後援団体の設立を目的とした行事や事業に関する寄附以外の寄附をしたりすると、その時期や名義のいかんにかかわらず処罰されます。

**⑤ 年賀状などのあいさつ状の禁止**  
政治家は、選挙区内の方に対して、答礼のための自筆によるものを除き、年賀状・暑中見舞状などの時候のあいさつ状(電報など)も含むを出すことは禁止されています。

総務省 なるほど！選挙「寄附の禁止」  
[http://www.soumu.go.jp/senkyo/senkyo\\_s/naruhodo/naruhodo08.html](http://www.soumu.go.jp/senkyo/senkyo_s/naruhodo/naruhodo08.html)

## 参議院選挙区選出議員の選挙区・定数が変更されました

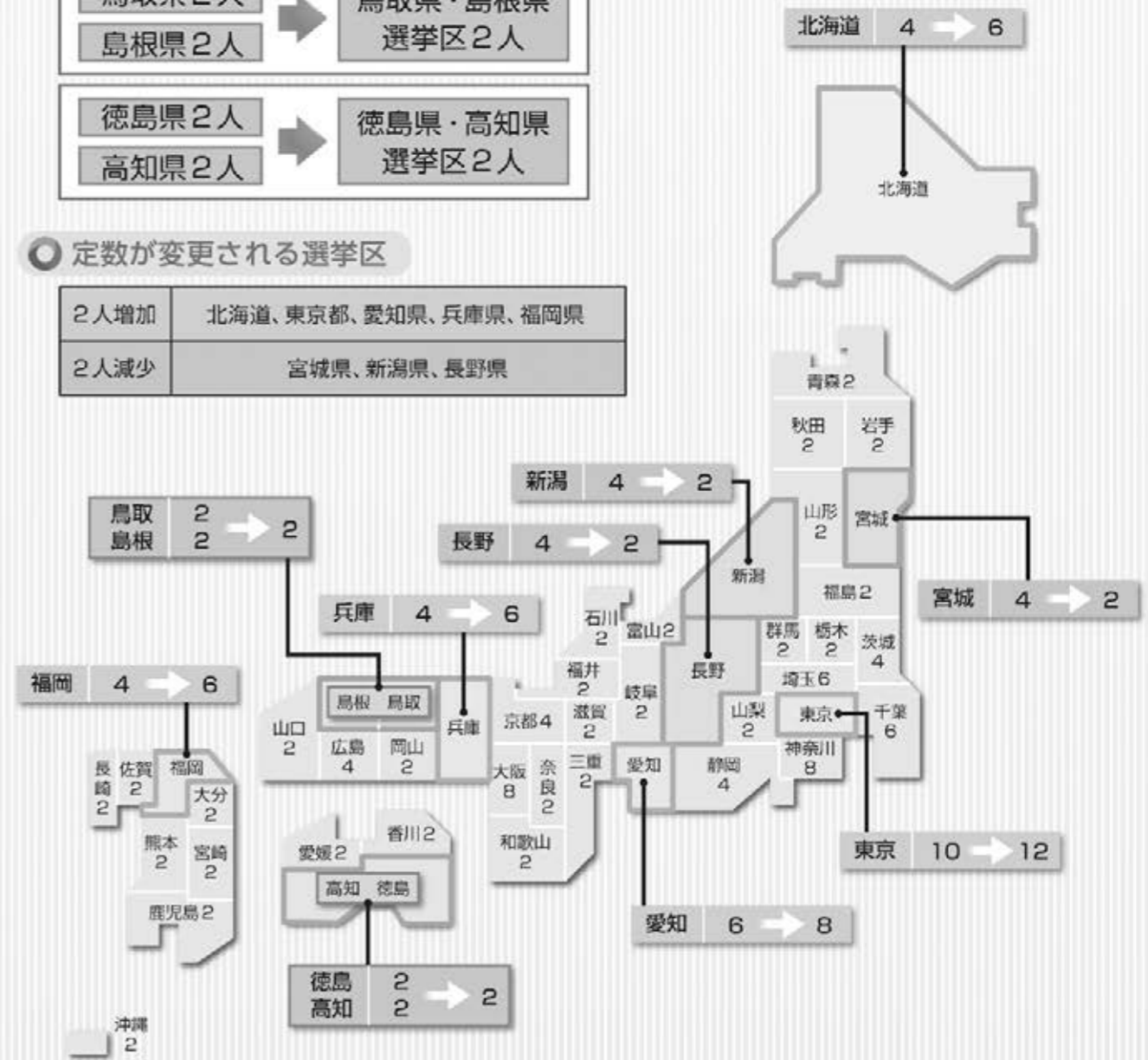
参議院選挙区選出議員の選挙区の区域(鳥取県・島根県、徳島県・高知県)と8選挙区の定数が変わります。

### 区域が変更される選挙区



### 定数が変更される選挙区

2人増加	北海道、東京都、愛知県、兵庫県、福岡県
2人減少	宮城県、新潟県、長野県



**適用は** この改正は、公布日の3カ月後(平成27年11月5日)から施行し、施行日以後に公示される参議院議員の通常選挙と、これに関する再選挙・補欠選挙について適用されます。

※ 参議院通常選挙は、各選挙で定数の半数ずつ改選されます。

問い合わせ先／町選挙管理委員会選挙係(役場総務課内) ☎ 4 8 2 - 2 9 1 2 (課直通)

# 年末に犯罪や交通事故の 起きにくい社会づくりを

- ▼空き巣狙いの被害防止
  - 短時間の外出でも必ず鍵をかける。
  - 防犯カメラ、センサーライト、補助錠を設置するなど、防犯機器を活用する。
- ▼スリッパなどによる交通事故の防止
  - 急発進、急ブレーキなど「急のつく運転はしない。
  - 時間に余裕を持ち、スピードダウンと車間距離を保持する。
- ▼女性の犯罪被害防止
  - 夜間の一人歩きは避ける。
  - 人通りが多く明るい道を通る。
  - イヤホンで音楽を聴きながら歩かない。
  - 携帯電話を操作しながら歩かない。
- ▼振り込め詐欺の被害防止
  - お金を要求する電話には応じない。
  - 儲け話は信じない。

安全で安心な年末を送り、希望に満ちた新年を迎えるため、次のことに気をつけて犯罪被害や交通事故に遭わないようにしましょう。



# 摩周 一 一 〇 番

弟子屈警察署  
所在地交番  
☎482-2110  
川湯駐在所  
☎483-2151

## 自動車運転免許 更新時講習

期日／12月16日(水)  
場所／町公民館

- ▶優良講習／11時30分
- ▶一般講習／13時
- ▶違反講習／9時
- ▶初回講習／14時30分

※講習は、警察署で免許更新の手続きを済ませた後に受講してください。

## 雪下ろし 外出前に 安全確認



例年、屋根の雪下ろし作業中の転落や屋根からの落水雪の下敷きになる事故が発生しているほか、暴風雪により尊い命を落とす被害も発生しています。

このような事故を防ぐため、次のことに注意しましょう。

- ▼雪下ろしは複数で行いましょう。
- ▼除雪機による除雪は安全を確かめながら、行いましょう。
- ▼気象情報に注意しましょう。

## 北朝鮮人権侵害問題 啓発週間です

12月10日(木)～12月16日(水)

拉致容疑事案をはじめとする、北朝鮮当局による人権侵害問題に関する国民の皆さんの関心を高めるとともに、国際社会と連携しながら北朝鮮による人権侵害問題の実態を解明し、その抑止をを図ることを目的に、毎年12月10日～16日を「北朝鮮人権侵害問題啓発週間」としています。

## 飲酒運転の根絶

全国的に「飲酒運転は凶悪犯罪」という気運が高まっています。その一方で「捕まらなければ大丈夫」という危険な考えを持って、いまだにお酒を飲んで車を運転する人がいます。

お酒を飲むと、わずかな量でも運転に大きな影響を及ぼし、重大事故を起こす可能性が何倍にも高まります。

「飲んだら のれん」をキャッチフレーズに、地域全体で飲酒運転根絶気運を高めますよう。



# 第7回弟子屈フォトコンテスト作品募集！

一般社団法人摩周湖観光協会では、弟子屈町の魅力を全国に発信するとともに、写真文化の発展に寄与することを目的に「弟子屈フォトコンテスト」を開催します。

阿寒国立公園の約56%を占める自然豊かな本町は、これまで多くのプロ・アマチュア写真家の被写体となり、さまざまな人を魅了してきました。自然や観光、産業など、本町ならではの魅力を切り取って、あなただけの作品を応募してみませんか。

▶応募期限／12月25日(金)(消印有効)

▶テーマ

- ①「摩周湖」(摩周湖をテーマに風景や人物など)
- ②「自由」(弟子屈町を素材とした自然・観光・産業など)

▶応募作品

- フィルム作品 6 P(六つ切り)(ワイド可)
- デジタルカメラ作品 6 P(六つ切り)(ワイド可)、またはA4サイズ

▶賞

- 最優秀賞 1点/賞金50,000円・副賞(ペア宿泊券・地元産品など)
- 優秀賞 3点/賞金20,000円・副賞
- 入選 5点/賞金5,000円・副賞

富士フィルムイメージングシステムズ賞・ニコンイメージングジャパン賞

※地元企業からのご協力により、宿泊券や体験券、食事券、地元産品などの副賞が多数あります。



第6回最優秀賞「黄金の湖」撮影／酒井盛興さん  
(原画はカラー)

## あなたの写真がフレーム切手になるかも？

昨年、阿寒国立公園指定80周年を記念して作成されたフレーム切手に、同協会のフォトコンテストの入選作品が採用されました。今後も計画中ですので、あなたの写真が切手になるチャンスです！

応募要項などは観光情報ポータルサイト「弟子屈なび」をチェックするか、下記までお問い合わせください。

☐応募問い合わせ先／(一社)摩周湖観光協会フォトコンテスト係 ☎482-2200 メール masyu\_as@peace.ocn.ne.jp

## アイヌの自然 視 雪話あれこれ

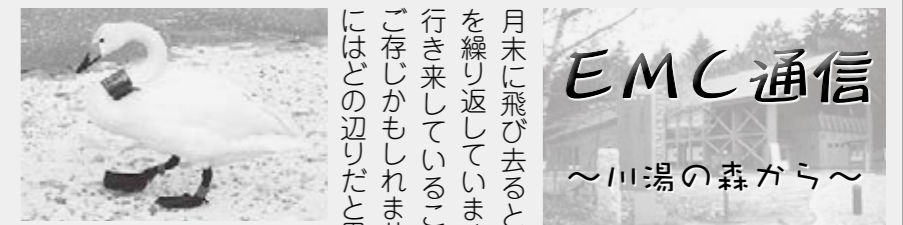
ウパシ



今年も雪の季節

アイヌ語では、雪のことを「ウパシ」といいます。単語のようですが、ウ(互い)+パシ(走る)という2つの言葉が繋がっているそうです。雪は天から競走してやって来るものなのですね。そもそも雪とは、雪をつかさどる神(ウパシアツテカムイ)が、雪へらを使って振り落とすものとか。それに風の神(レラカムイ)が加勢すると、吹雪になるわけです。

今季は、そんなことを思いながら降雪を眺めてみてはいかがでしょうか。



調査対象のオオハクチョウ(昨年)

今年も、屈斜路湖に冬の使者・オオハクチョウがやってきました。毎年10月中旬に姿を見せ始め、翌年の4月を過ぎるまで、北の方から行き来していることは何となくご存じかもしれませんが、具体的にはどの辺りだと思えますか？

## 知られざるオオハクチョウの生態

に、首や足にマークや発信機を装着している個体がいるかもしれません。専門の調査機関が、渡りの経路を調べるために装着したものです。その結果、シベリアを基点にサハリンを経由して往復していることが分かっています。片道約3千キロ、移動に2週間以上を費やす大飛行です。成鳥では体重10kgにもなり、長距離移動する鳥としては最大級。体力に見合っていると思いきや、これだけの体重を抱えて飛び立つときは助走をつけ、大空を舞うときはV字編隊を組んで少しでも空気抵抗を抑えるなど、なかなか苦労も多いようです。甲高い声での鳴き交わしも多く、観察しやすい鳥ですから、ぜひ一度、じっくりご覧になってみてください。

川湯エコミュージアムセンター(EMC) ☎483-4100 URL [http://www6.marimo.or.jp/k\\_emc/](http://www6.marimo.or.jp/k_emc/)  
12月は9:00～16:00開館(毎週水曜日(祝日の場合は翌日)休館・12/29(火)～1/3(日)年末年始休館)

### クリスマスミニコンサートを開催

公民館サークルの皆さんによるクリスマスミニコンサートを開催します。  
今回は、無理のないギター会の皆さんの演奏と、町公民館を中心に活動している町民大学校生が、講座の皆さんの合唱やハンドベル演奏、役場少年合唱団の合唱をお楽しみください。



昨年のコンサートの様子

### 成人式を開催します

平成28年成人式は、平成7年4月2日〜平成8年4月1日に生まれた方が対象です。  
転出などにより町内に住民登録がない方も、参加することができます。出席を希望される方は、事前に町教育委員会社会教育課社会教育係 ☎482-2948(課直通)までご連絡ください。

▼日時/1月10日(日) 14時〜受け付け、14時30分〜式典  
▼会場/摩周観光文化センター

### 各地域でニュースポーツ



キンボールに挑戦

町教育委員会、弟子屈町スポーツ推進委員協議会主催の地域巡回スポーツ教室が、町内4会場で行われました。  
参加者は、スポーツ推進委員の指導の下、ニュースポーツに挑戦。3世代スポーツを通して世代間の交流を図り、普段親しむことの少ない、ミニテニスやキンボールを楽しみました。

### みんなの活躍を紹介

(敬称略)

- 全国大会結果
  - ▼第31回日本ジュニア陸上競技選手権大会第9回日本ユース陸上競技選手権大会(10月16日から名古屋)野下ちはる(弟子屈高校2年)やり投げ第9位
  - 全道大会結果
    - ▼第31回北海道高等学校新人陸上競技大会(9月17日から室蘭市)西田千種(弟子屈高校2年)砲丸投げ第5位▽野下ちはる(同)やり投げ第2位 円盤投げ・ハンマー投げ予選敗退
    - ▼第37回北海道高等学校秋季テニス大会(10月7日から旭川市)▽星川海人(弟子屈高校2年)・杉山圭吾(同)2回戦敗退▽佐藤晴紀・河上勉

### 「生きがい講座」で学んでいます

川湯学級は11月20日「健康について学ぼう」を川湯ふるさと館で行いました。内容は、役場健康推進課健康推進係の管理栄養士・石塚員可さんによる栄養指導、基礎代謝量やエネルギー必要量の算出などを行い一人一人の自己エネルギーに見合った1日の食事などを学びました。

弟子屈学級では11月25日「交流を通して親睦を図ろう」をテーマに、標茶町たんちよう大学の皆さんとの交流学習会を標茶町コンベンションホールで行いました。ストレッチゲームを行ったほか「秋の里」ふるさとなどを歌い、楽しく交流しました。

- ▼12月の生きがい講座
  - 弟子屈学級/議会傍聴 12月8日(火) 町議会議場
  - 川湯学級/料理教室 12月11日(金) 川湯ふるさと館

### 学習の文化を知ろう

和琴小学校(鳴海厚校長)と町教育委員会の共催事業として、土曜授業ふるさと学習「アイヌ文化を知ろう」を11月14日に開催しました。

学校支援事業の一環で、屈斜路古丹アイヌ文化保存会の会員を講師として学校に紹介。絵本の読み聞かせやアイヌ文様の刺しゅう体験を行いました。1〜3年生はコースター、4〜6年生と保護者の方は巾着に刺しゅうを行い、文様の意味などを通してアイヌ文化への理解を深めました。

(以上同) 1回戦敗退▽大浦綾花・渡邊華加(以上同) 1回戦敗退▽男子団体2回戦敗退▽女子団体1回戦敗退

■弟子屈町民バドミントン大会  
町バドミントン協会(中村敏代表)主催、摩周ふれあいスポーツクラブ(青木貴代美会長)主催の弟子屈町民バドミントン大会が10月4日、摩周観光文化センターで開催されました。

大会には、釧路・根室管内から40人が参加。心地よい汗を流しました。

■第4回弟子屈町民ミニテニス大会  
摩周ふれあいスポーツクラブ(青木貴代美会長)主催の第4回弟子屈町民ミニテニス大会が10月11日、摩周観光文化センターで開催されました。

大会には、釧路・根室管内から60人が参加。熱戦を繰り広げました。

■弟子屈町民卓球大会兼第18回會長杯争奪クラブ対抗親睦大会  
弟子屈町卓球協会(木暮敏男会長)主催、摩周ふれあいスポーツクラブ(青木貴代美会長)共催の平成27年度町民卓球大会兼第18回會長杯争奪クラブ対抗親睦大会が11月15日、摩周観光文化センターで開催され、釧路市、北見市、網走管内から12チーム38人が参加しました。

### 町民大学校「弟子屈高校・公民館連携講座」開催中です



理科講座の様子 楽しくギョウザ作り

10月28日から弟子屈高校・公民館連携講座を開催しています。

1回目の家庭科「皮から手作りギョウザ」には11人が参加。地産の小麦粉を使って、家庭でも簡単にできるおいしいギョウザを作りました。

2回目は理科「親子でわくわく実験教室/科学編」で、12人が参加。紫キャベツの煮汁を利用して、液体の酸性・アルカリ性を調べたり、瓶の浮き沈みを利用したガリレオ温度計を作成しました。



完成したアイヌ文様刺しゅうを手にかせやアイヌ文様の刺しゅう体験を行いました

### スケート教室開催



昨年のスケート教室

- ▼主催/町教育委員会
- ▼日時/1月9日(土)・10日(日)の2日間、いずれも10時〜11時50分
- ▼場所/町スピードスケート場
- ▼講師/守屋結香さん ほか
- ▼対象/年長〜小学校6年生
- ▼参加料/無料
- ▼申し込み締め切り/1月6日(木)

### スケート場情報

町営スピードスケート場は、12月26日(土)オープン予定です。

気象状況により、オープン日の変更になることがありますので、ご利用前にお知らせ、お問い合わせください。

営業時間は、次のとおりです。

- ▼冬休み期間/9時〜17時
- ▼通常/9時〜20時30分

### 公民館口ビエ展

11月4日〜8日、釧根地区公民館共同事業「釧根絵手紙移動展」を開催しました。13市町村の絵手紙サークルの皆さんによる作品、全402点を展示。どれも、ユーモアあふれる色鮮やかな絵手紙で、ロビーも明るくなりました。



目にも楽しい絵手紙の数々



大作のダブルイメージボード

11月10日〜26日には、弟子屈中学校文化祭で展示されたダブルイメージボード展を開催しました。ダブルイメージボードは、角度を変えて見ると2つの絵を見ることができるとのこと。展示されたのは、3年A組、3年B組、1年A組の皆さんの作品で、来場者の皆さんからは「不思議だね」「面白いわね」との声も聞かれました。

### ジュニアアスリートコンディショニング教室



前回の教室の様子

今回は、関節の可動域を広げるためのPNFストレッチングを行います。

このストレッチングは、柔軟性の向上、傷害の予防や改善、パフォーマンスの向上に効果があり、プロスポーツの場でも多く利用されています。

- ▼日時/12月23日(水)天皇誕生日
- ▼10時〜正午 小学生
- ▼13時〜15時 中学生・高校生
- ▼場所/摩周観光文化センター
- ▼内容/ストレッチングや体幹トレーニングなど
- ▼講師/釧路労災病院 田口暢秀 理学療法士他
- ▼対象者/町内の小学生から高校生、指導者、保護者
- ▼参加料/無料
- ▼申し込み締め切り/12月18日(金)

□全ての申し込み・問い合わせ先/町教育委員会社会教育課体育振興係 ☎482-2948(課直通)まで。

# 坪井泰憲さんの牛が大活躍

第14回全日本ホルスタイン共進会北海道大会



審査を受ける坪井さん(右から2人目)



入賞牛を囲んで

発生のため翌年に延期。翌2011年は東日本大震災発生のため開催が見送られ、今回は10年ぶりの開催となりました。念願の北海道開催での快挙に、町内酪農関係者の皆さんは沸いています。

第14回全日本ホルスタイン共進会北海道大会(日本ホルスタイン登録協会)が10月23日から26日にかけて、胆振管内安平町で開催されました。同大会は、乳牛の資質向上と酪農技術の研さんを目的に、5年に一度開催されている全国大会。北海道では初めての開催です。本町からは坪井泰憲さんが所有する乳牛「ブライトランド H.L. メモリー マギ1」が北海道代表として第2部(14カ月以上16カ月未満・未経産)に出陣。本町から同大会への出場するのは初めてのことです。坪井さんの乳牛は初出場ながら、第2部の優等賞2席という、全国で2番目の好成績を収めました。

大会は、1951(昭和26)年に初開催。2010年には初めて北海道で開催される予定でしたが、口蹄疫



東京会場では移住アドバイザーと地域おこし協力隊も活躍

町では今後も、首都圏や関西での移住説明会で相談や情報提供を行うとともに、希望者の方の移住実現へのサポートを行っていきます。

町では今後も、首都圏や関西での移住説明会で相談や情報提供を行うとともに、希望者の方の移住実現へのサポートを行っていきます。

# 移住希望者をサポート

北海道暮らしフェア



移住希望者が列をなした大阪会場

北海道に移住を希望する方を対象とした相談会「北海道暮らしフェア(北海道移住促進協議会主催)」に、町も参加しました。今年は、10月11日に大阪会場、11月7日には東京会場へ出展し、移住希望者の方の相談の対応や情報提供を行いました。

イベントには市町村や企業などが出展。大阪会場には50団体、東京会場には79団体が参加し、例年以上に多くの移住希望者の方が来場しました。

町のブースでは担当職員のほか、町移住アドバイザーと地域おこし協力隊員が対応。両会場合わせて70人以上の方が相談に訪れました。相談内容は冬の生活や子育て、雇用などについてが多く、写真や資料を用いながら相談に応じました。相談者の年齢層は、移住してのんびりと過ごしたいという高齢の方や、本町で起業したいという若い世代の方まで幅広く、中には何度も来町して具体的に移住を検討されている方もいて、非常に手応えを感じられる相談会となりました。

## 町の話



## 町の話

# みんなで頑張りました

摩周丘幼稚園お遊戯会  
おひさま保育園親と子の集い



元気いっぱいに劇遊びを行うおひさま保育園児



楽器演奏や劇を披露する摩周丘幼稚園児



0〜5歳児がそれぞれ、各クラスのテーマに沿ったお遊戯や劇などを披露。保護者にとっては、園生活が垣間見られる貴重な場となりました。また、保護者や保育士も趣向を凝らした出し物を行い、お父さんやお母さん、先生たちの活躍に園児は大喜びでした。

児のクラスごとに歌や楽器演奏、踊り、劇などを披露。この日のために一生懸命練習してきた成果を、元気いっぱい舞台の上で発表していました。カメラやビデオなどを手にして集まった保護者などからは、たくさん拍手が送られました。

11月3日には、おひさま保育園(元山久美子園長)の親と子の集いが11月1日、同園で行われました。



摩周丘幼稚園(鈴木幸栄園長)のお遊戯会が11月1日、摩周観光文化センターで行われました。園児は、2〜5歳

## 町の話



## 町の話

# 日ごろの活動の成果を披露

第66回弟子屈町総合文化祭



摩周観光文化センターロビーで行われた町民茶会

また同日、同センターロビーでは茶道部門も行われ、訪れた皆さんにお茶がふるまわれました。

23団体が参加し、吹奏楽や舞踊、合唱などをそれぞれ披露。訪れた皆さんから、盛んな拍手が送られていました。



多彩な作品が並んだ展示部門(上)・日頃の活動の成果を披露した芸能部門(下)

会を開催。25の団体や個人などが、絵画や陶芸、短歌など、日頃の文化活動の成果を発表し、訪れた方々の目を楽しませました。

10月25日には、摩周観光文化センターで芸能発表会が行われました。

第66回弟子屈町総合文化祭が、10月17日から11月1日にかけて、町公民館と摩周観光文化センターで開催されました。

10月17日(11月1日)には、町公民館で展示

11月2日～

### アオウミガメの姿を写真で知って 川湯エコミュージアムセンターの企画展

数々のアオウミガメの写真



川湯エコミュージアムセンターの2階ギャラリーで11月2日から、写真展「アオウミガメの旅立ち」が開催されています。

川湯自然保護官事務所のアクティブレジャー・恩田諒さんが、2年前にアオウミガメ保護団体のボランティアスタッフをしていた小笠原諸島の父島で撮影したものを。恩田さんは「日本の南にある国立公園の自然を知ってもらう機会になればうれしい。中でも、絶滅危惧種に指定されているアオウミガメの必死に生きている姿を伝えたい」と話しています。

12月28日まで行われていますので、ぜひ一度ご覧になってみませんか。

11月2日

### 登山シーズンの終わりを迎え パークボランティアらが藻琴山登山道のロープ撤去

足元の悪い中、丁寧に作業



川湯エコミュージアムセンターを拠点に自然保護活動などを行っている摩周・屈斜路パークボランティア連絡会(金井秀明会長)と一般財団法人自然公園財団川湯支部の皆さんが11月2日、藻琴山登山道のロープ撤去作業を行いました。

ロープは、毎年6月の山開きの際に危険箇所の周知や植物の保護を目的として張られ、本格的な冬の到来を前にしたこの時期に外されます。この日は、1週間前に降った雪が残る中で作業となりましたが、手際よく進められ、約2時間で無事に終了しました。

ロープは、毎年6月の山開きの際に危険箇所の周知や植物の保護を目的として張られ、本格的な冬の到来を前にしたこの時期に外されます。この日は、1週間前に降った雪が残る中で作業となりましたが、手際よく進められ、約2時間で無事に終了しました。

10月20日

### 長年にわたり地方自治の発展に貢献 山口照男さんが旭日単光章を受章

勲記を受け取る山口さん(左)



元・町議会議員の山口照男さん(88歳・川湯温泉1)に、旭日単光章が授与されました。

伝達式は10月20日に行われ、山口さんに徳永町長から勲記と勲章が手渡されました。

山口さんは、1987(昭和62)年に町議会議員に初当選。2004(平成16)年まで、17年の長きにわたり町政に参画されました。その間、町議会副議長などの要職を担うなど、地方自治の発展と地域の活性化に貢献されたとして、この度の受章となったものです。

## カメラスケッチ



このページは皆さんからの情報で作られています。どのような情報でもすぐにかかけます。お気軽にご連絡ください。



まちづくり政策課政策調整係 ☎ 4 8 2 - 2 9 1 3 (課直通)

11月7日

### 外国語指導助手のダニさんが異文化を語る てしかが国際交流会主催の講演会

思いを語るダニさん(中央)



てしかが国際交流会(池上清子会長)主催の講演会が11月7日、川湯ふるさと館で開催されました。

同会が2011年から行う国際交流イベント「もっと外国を知ろう」プログラムの一環で、今回で19回目。約30人が参加しました。今回は、町外国語指導助手(ALT)のフラド・ダニさんが、2年間の日本での生活で感じた異文化、特に日本人が日常使っている日本語化した英語(和製英語)に対する違和感について語りました。講演後の参加者の皆さんからの質疑も活発で、日本における英語や英語教育には多くの方が関心を持っているようでした。

11月4日

### 子どものうちから人権思想を身に付けて 弟子屈小学校で人権教室開催

みんなが一番欲しい自由は



釧路人権擁護委員協議会主催の人権教室が11月4日、弟子屈小学校(佐野哲哉校長)で開催されました。

講師に北海道子ども人権擁護委員の館岡穰さん、釧路市人権擁護委員の畠山典子さん、弟子屈町人権擁護委員の朝日英明さん、日下部眞理子さんを迎え、5年生が受講。人間が持つ権利の中から「自由」を取り上げ、自分が一番大切な自由、グループで考えた一番大切な自由について話し合いました。最後に、講師がマジックを披露しながら、命を大切に、思いやりの気持ちと優しい心を持ってと強調。楽しみながら人権について学びました。

10月24日

### 楽しみながら防火意識を高める 多彩な催しっぱいの防火フェスティバル

訓練用消火器のめがけて放水



第22回防火フェスティバル(同実行委員会・弟子屈消防署・弟子屈消防団主催)が10月24日、弟子屈消防署で行われました。

秋の火災予防運動の一環で、地域の方に対する同運動の周知と防災意識の高揚などを目的に2年ごとに開催されています。会場では応急手当体験や炊き出し訓練などが行われたほか、消火器体験、消防戦隊タスケルンジャーショーなど多彩な催しが用意され、親子連れや子どもたちでにぎわいました。

10月21日

### 免許を取ったら交通事故に注意 弟子屈高校で交通安全セミナー

動体視力を測定する生徒たち



弟子屈高校(木村浩士校長)で10月21日、3年生を対象に交通安全セミナーが行われました。

生徒の交通事故防止と、運転免許取得後の事故防止を目的に毎年行われています。講師は、愛国自動車学校(釧路市)の教習指導員の皆さん。生徒は3グループに分かれ、見通しの悪い交差点通過の危険性や、飲酒状態眼鏡着用による飲酒状態、動体視力測定を体験しました。また、交通規則違反や交通事故が人生設計に与える影響なども学び、交通安全への意識を新たにしていました。

11月10日

### 選挙の大切さを学ぶ 弟子屈高で北海道選挙管理委員会が出前講座

模擬投票で1票を投じる生徒



北海道選挙管理委員会による選挙啓発出前講座が11月10日、弟子屈高校(木村浩士校長)で行われました。

公職選挙法の改正により、選挙権が20歳以上から18歳以上に引き下げられました。適用が見込まれる来年の参議院議員選挙を前に、選挙の大切さなどを学んでほしいと開催されたもの。2年生が受講しました。

生徒は、選挙制度の概要や投票の意義などについて説明を受けた後、仮想の選挙公報を見ながら支持する候補者や理由などについてグループごとに討議。その後、町選挙管理委員会職員立ち会いのもと、模擬投票も行いました。

11月9日

### 陶芸を通して思い出づくり 弟子屈中と川湯中の3年生が摩周焼を体験

森さん(奥)の指導を仰ぎながら



弟子屈中学校(杉山稔校長)と川湯中学校(武山昇校長)の3年生56人が11月9日、摩周焼体験学習を行いました。

総合的な学習の一環として毎年行われているもので、今年で15回目。郷土を代表する工芸の一つである摩周焼の制作を通して、思い出づくり、郷土を愛する心を育てることが目的です。摩周焼窯元の森雅子さん(奥春別)を講師に招き、森さんとお弟子さんたちの協力の下、多目的カップ作りに挑戦しました。作品は、12月中旬から公民館で展示される予定です。また、15回にわたりご協力いただいた森さんに感謝状が贈呈されました。

10月29・30日

### かけがえのない命を大切に 弟子屈小・弟子屈中・弟子屈高で思春期保健講座

安藤さんの話に聴き入る



町主催の思春期保健講座が10月29・30の両日、弟子屈小学校と弟子屈中学校、弟子屈高校で開催されました。

妊娠の成り立ちや出産までを学ぶことで、命の大切さを再確認し、自己や周りの心身を大切に考えられるようになってほしいと毎年開催されているもの。弟子屈・川湯・奥春別・美留和・和琴各小学校の6年生、弟子屈・川湯両中学校3年生、弟子屈高校2年生が受講しました。講師は思春期保健相談士の安藤由美子さん。妊娠が成立し無事にこの世に生まれてくることは奇跡に近い確率で、全ての人が大切な命。多くの人に育ててもらった命を大切にしてほしいと話し、子どもたちは真剣に聴き入っていました。

10月26日

### 交通安全に気をつけて 交通安全協会が園児に夜光反射材を寄贈

おひさま保育園で園児に反射材を手渡す村岡会長(左)



弟子屈町交通安全協会(村岡幸雄会長)では10月26日、摩周丘幼稚園とおひさま保育園、川湯保育園、奥春別森の保育園の園児に、腕に巻く夜光反射材を贈りました。

子どもたちの交通安全のためにと毎年、啓発品を贈っています。同協会では、今後も続けていきたいとしています。

生活情報をみなさんにお知らせ!

# Information

インフォメーション

### 連絡先

- 役 場 ☎ 4 8 2 - 2 1 9 1
- 川湯支所 ☎ 4 8 3 - 2 0 4 3

### 文化センターガイド

#### 12月 アリーナ町民開放日

日	1	2	3	4	5	6	7	8	9	10	11	12	13	14	15	16
区	火	水	木	金	土	日	月	火	水	木	金	土	日	月	火	水
分	休				○	○	休					◎				
日	17	18	19	20	21	22	23	24	25	26	27	28	29	30	31	1
区	木	金	土	日	月	火	水	木	金	土	日	月	火	水	木	金
分			○	◎		休	休			○	◎		休	休	休	休

◎=全面 ○=半面 休=休館日  
(時間帯は18:00~21:00です)

※12月29日(火)~1月5日(火)は休館です。  
11月6日現在の予定ですので、町民開放利用を希望する方は、文化センターにあらかじめお問い合わせください。

#### 今月の主な行事予定

- 5・6日 釧路管内スポーツ少年団認定員講習会
- 11~13日 第48回釧路地区高等学校新人バドミントン大会
- 20日 忘年ソフトテニス大会



問い合わせ先  
釧路圏摩周観光文化センター ☎ 482-1811

## 弟子屈産そば粉で簡単おやつ作り

食育調理実習の参加者を募集します。弟子屈町産のそば粉を使い、簡単に作れるおやつを学んでみませんか。

- ▼日時/12月15日(火) 13時~(所要時間1時間30分ほど)
- ▼場所/町社会老人福祉センター 2階 調理実習室
- ▼内容/そば粉の蒸しパン・そば団子
- ▼参加料/1人300円
- ▼持ち物/エプロン、三角巾

## 学校給食を食べてみませんか

児童・生徒が食べている給食を一般の方にも知っていただくため、給食試食会を開催します。

- ▼日時/12月17日(木) 11時~正午

## 家族介護教室を開催します

2・3093まで。

- ▼日時/12月12日(土) 10時~11時30分
- ▼場所/町公民館 研修室
- ▼講師/共生会 川湯の森病院 言語聴覚士 内藤梨花氏
- ▼内容/自宅でできる誤嚥(ごえん)性肺炎予防
- ▼対象/高齢者の介護をしている方など
- ▼申し込み締め切り/12月9日
- ▼申し込み・問い合わせ先/役場(水)
- ▼申し込み・問い合わせ先/役場

## 人権困りごとなんでも相談のご利用を

場健康推進課地域包括支援係(町地域包括支援センター) ☎ 482-2935(課直通)まで。

不当な差別や、職場・学校でのいじめ、土地の境界のトラブル、インターネットでの誹謗中傷、プライバシーの侵害など、人権上、問題ではと感じることはありませんか。法務局では皆さんの悩みを解決するため、最善の方法を一緒に考えます。一人で悩まず、ご相談ください。

## 親子で裁判所体験を親行いませんか

釧路地方裁判所では「冬休み特別企画」親子で体験！裁判所を開設します。

- ▼日時/1月12日(火) 9時30分~11時50分
- ▼場所/釧路地方裁判所(釧路)

- みんなの人権110番/☎ 570-0003・110
- 女性の人権ホットライン/☎ 0570-0700・810
- 子どもの人権110番/☎ 120-0007・110(フリーダイヤル)
- ▼市柏木町4・7
- ▼内容/DVD視聴、模擬裁判、法廷見学、クイズ大会、裁判官に対する質問など。
- ▼対象:定員/小学校5・6年生とその保護者:50人(先着順)
- ▼申し込み方法/電話で申し込みください。①グループ(保護者が最低1人同伴)、②個人(親子)のいずれかで申し込みできます。
- ▼申し込み締め切り/12月11日(金)
- ▼申し込み・問い合わせ先/釧路地方裁判所事務局総務課庶務係 ☎ 0154-991221、1223まで。

## 12月 川湯屋内温水プールからのお知らせ

☎ 4 8 3 - 2 0 7 2

- 初心者水泳教室(一般成人)
  - ◇日時/6、13、20日 14時~14時45分
- がんばれ水泳教室(25メートル泳げる成人)
  - ◇日時/②、4、⑨、11、⑩、18、⑬、25日 14時~14時45分
  - ※○は送迎バスあり(13時05分 公民館前発)
- 水中運動教室(一般成人)
  - ◇日時/③、5、⑩、12、⑰、19日 14時~14時45分
  - ※○は送迎バスあり(13時05分 公民館前発)
- 水中ジョギング教室(一般成人)
  - ◇日時/2、9、16、23日 10時30分~11時15分
- 幼児・小学生父母教室(幼児・小学生教室参加の保護者)
  - ◇日時/5、6、12、13、19、20日 10時30分~正午
- 小学生水泳教室(初めて水泳を習う1年生)
  - ◇日時/6、13、20日 10時30分~11時15分
- 小学生水泳教室(初めて水泳を習う2~6年生)
  - ◇日時/5、12、19日 10時30分~11時15分
- フリー教室(町内在住の65歳未満の方)
  - ◇日時/3、4、10、11、17、18、25日 10時~正午
- 選手コース(摩周スイミングスクール所属)
  - ◇日時/2、3、4、5、6、9、10、11、12、13、16、17、18、19、20、23、25、26、27日 15時~17時



- 利用料
  - 小・中・高校生/無料
  - 一般/540円(税込み)
- 休館日
  - 今月の休館日(1、7、8、14、15、21、22、24、28、29、30、31日)
- 開館時間
  - 10時~17時(水・木・金・土・日)
- 毎月第2・4土曜日は無料開放日!

### 弟子屈音頭の練習会 に参加しませんか

弟子屈町文化協会弟子屈音頭の摩周普及保存部では、ふるさとの踊り「弟子屈音頭」の練習会を行っています。皆さんも参加してみませんか。

- ▼日時／12月10日(木)・平成28年1月21日(木)・2月18日(木)・3月17日(木) いずれも19時～20時
- ▼場所／社会老人福祉センター
- ▼問い合わせ先／弟子屈音頭月の摩周普及保存部 館 ☎ 482・3164まで。

### 保健所で心の健康相談を行います

釧路保健所では、保健師や精神科医師による心の健康相談(精神保健福祉相談)を行っています。

- ▼保健師による相談(電話・面接)／月～金曜日の9時～17時
- ▼精神科医師による相談(面接)／12月18日(金) 14時(要予約)
- ▼場所／釧路保健所2階相談室
- 予約・問い合わせ先／釧路保健所精神保健福祉係 ☎ 0154-21233(代表)まで。

### 北海道学生研究会の 北合同研究発表会

北海道学生研究会「SCAN

(スキャン)は、2010年に発足した、地域・社会貢献を目的とした団体です。活動の一環で毎年、さまざまな分野の学生による研究発表会を行っています。

今年度は「地方創生と向き合う」をテーマに、研究発表・政策提言を行いますので、ぜひ、ご来場ください。事前申し込みは不要です。

- ▼日時／12月12日(土) 13時～(開場12時30分)
- ▼場所／釧路公立大学
- ▼入場料／無料
- 問い合わせ先／北海道学生研究会 SCAN ☎ 080-6044-9564(広報・花田)メール scan946@yahoo.co.jpまで。

### 電気暖房器具は安全 電に正しく使って

電気暖房機の長期使用による

- 経年劣化や誤使用が原因の火災事故が起きています。事故を防ぐため、日頃から点検を行いましょう。少しでもおかしいと思ったら、すぐに電源を切り、コンセントから電源プラグを抜いて、メーカーや販売店にご相談ください。
- ▼チェック項目
  - ①電源コード・コントローラー使っていないときに電源プラグを差したままにしているか。
  - 清掃・点検を行っているか。

### 洗濯機でのけがに注意してください

洗濯物は、洗濯・脱水槽が完全に止まってから取り出しましょう。

- 完全に止まる前に取り出そうとすると、衣類が指に絡まり大けが時には指を切断します。ゆっくりとした回転でも危険です。
- 問い合わせ先／一般社団法人日本電機工業会 ☎ 03-3556-5887まで。URL <http://www.jem-net.or.jp/>

### 道の苦情審査委員制 度を存じますか

道が行った業務や制度の内容を審査する「北海道苦情審査委員制度」があります。

苦情審査委員が道の機関に対し、中立的な立場で必要な調査などを行い、不備や問題があったときは道の機関に是正を求めます。利害に関わる苦情であれば、苦情審査委員に申し立てができ、秘密は守られます。

- ▼申し立て方法／苦情申立書(道庁・各総合振興局にあるほか、道のホームページ(<http://www.pref.hokkaido.lg.jp/ss/sec/kuiyou.htm>)からもダウンロードできます)に苦情などを記載し、郵送かファクス、メールで送ってください。
- 申し立て・問い合わせ先
  - 北海道総合政策部知事室道政相談センター ☎ 0660-8588 札幌市中央区北3条西6丁目 ☎ 011-204-5523(内線)21-706 ☎ 011-241-8181 メール [kuiyou.kueki@pref.hokkaido.lg.jp](mailto:kuiyou.kueki@pref.hokkaido.lg.jp)
  - 釧路総合振興局地域政策部総務課道政相談室 ☎ 0154-9102

### 休日公証相談を行います

日時／12月23日(木)(天皇誕生日) 10時～16時

- ▼場所／釧路公証人役場(釧路市末広町7丁目2番地 金森ビル)
- ▼相談内容／遺言、相続、任意後見、尊厳死宣言、お金の貸し借り、賃貸借、離婚に伴う養育費・慰謝料・財産分与など。
- ▼相談料／無料
- ▼申し込み方法／相談を希望される方は、12月22日(火)までに電話で予約してください。
- 予約・問い合わせ先／釧路公証人役場 ☎ 0154-211365まで。

### 寄付ありがとうございます

- 畑 光昭様(東京都)
  - ▼現金 5万円
  - 観光振興に役立ててほしい。
- 今井 宏幸様(湯の島3)
  - ▼現金 10万円
  - 亡母(今井百合子)が生前、町にお世話になったお礼として、社会福祉に役立ててほしい。
- 西尾 一義様(鈴蘭1)
  - ▼現金 10万円
  - 亡母(西尾ハツ)が俳和園でお世話になったお礼として。
- 安倍 良博様(泉2)
  - ▼現金 10万円
  - 亡妻(安倍紀子)が生前、町にお世話になったお礼として。
- 佐藤 稔様(釧路市)
  - ▼現金 5千円
  - 人材育成、教育資金に使用してほしい。

## 町営住宅 入居者を募集します

役場では、次の期間で町営住宅入居者を募集します。入居者は、条件を備えている方から、困窮度などに応じて決定します。

- ▶受付期間／12月2日(水)～12月9日(水)(土・日曜日を除く)
- ▶受付窓口／役場建設課管理係・川湯支所
- ▶入居時期／12月下旬～1月上旬の予定
- ▶入居敷金／住宅料(月額)の3倍の額(緑団地単身者用は住宅料の2倍の額)

※入居要件、入居基準など、詳しくはお問い合わせください。  
※入居しようとする方、同居しようとする親族などが暴力団員である場合は、入居が認められません。  
□問い合わせ先／役場建設課管理係 ☎ 482-2941(課直通)まで。

団地名・構造	建設年度	規模	月額住宅料	戸数	備考
※みはらし台団地(中層耐火4階建)	S52	3DK	14,300～21,300円	2	57.70㎡(3階)
南弟子屈団地(簡易耐火平屋建)	S56	3DK	12,300～17,800円	1	63.71㎡
緑団地(簡易耐火平屋建)	S55	3DK	12,000～16,700円	1	62.90㎡
※緑団地単身者用(中層耐火3階建)	H6	1LDK	30,000円	1	47.40㎡(3階)

注1 ※については、管理費が毎月200～3,000円程度かかります。ただし、団地により異なります。  
注2 場合によっては募集状況を変更することがありますので、あらかじめご了承ください。  
注3 みはらし台団地2カ所は、今年度、住宅設備改修を行った所です。

### 労働契約法の無期転換ルール

無期転換ルールをご存じですか。2013年4月1日以降、労働契約が繰り返し更新されて通算5年を超えたときは、労働者の方の申し込みにより期間の定めのない労働契約(無期労働契約)に転換できるルールです。

- 詳しくは、お問い合わせください。
- 問い合わせ先／北海道労働局労働基準部監督課 ☎ 011-709-2311まで。



# Monthly Schedule

主な予定を掲載しています

日	月	火	水	木	金	土	
記号の見方 ④～健診や子育て相談など ⑤～行政相談、人権相談 ⑥～保育園開放など ⑦～子育て支援センター開放など ⑧～税の納期など ⑨～イベント、その他		⑦ひなたぼっこ開放「2～3歳」(子育て支援センター・9:30～11:30/14:00～16:30) ④人権相談(公民館/川湯消防会館・13:00～15:00)	④保育園開放「遊んDay」(おひさま保育園/川湯保育園・9:00～) ⑦ひなたぼっこ移動開放「0～3歳」(川湯駅前交流センター・9:30～11:30)	⑦母親講座「調理実習」(川湯ふるさと館・10:00～12:00)【要事前申し込み】 ⑦ひなたぼっこ開放「0～3歳」(子育て支援センター・14:00～16:30)	⑦ひなたぼっこ開放「0～3歳」(子育て支援センター・9:30～11:30/14:00～16:30)	⑧はらっぱスペシャル(福祉センター・10:00～13:00)	
6	⑦ひなたぼっこ開放「0～1歳」(子育て支援センター・9:30～11:30/14:00～16:30) ⑧健康相談(役場・10:00～16:00) ⑨母子手帳交付(役場・10:00～16:00)	⑦ひなたぼっこ開放「2～3歳」(子育て支援センター・9:30～11:30/14:00～16:30)	④保育園開放「遊んDay」(おひさま保育園/川湯保育園・9:00～) ⑦ひなたぼっこ移動開放「0～3歳」(川湯駅前交流センター・9:30～11:30)	⑦ひなたぼっこ開放「0～3歳」(子育て支援センター・9:30～11:30/14:00～16:30)	⑧親子バス遠足「中標津ゆめの森」【要事前申し込み】	⑧おはなしはらっぱ(図書館・13:00～)	
13	⑦ひなたぼっこ開放「0～1歳」(子育て支援センター・9:30～11:30/14:00～16:30) ⑧健康相談(役場・10:00～16:00) ⑨母子手帳交付(役場・10:00～16:00)	⑦ひなたぼっこ開放「2～3歳」(子育て支援センター・9:30～11:30/14:00～16:30)	④保育園開放「遊んDay」(おひさま保育園/川湯保育園・9:00～) ⑧乳児・3歳児健診(福祉センター・9:15～) ⑧フッ素塗布(奥春別荘の保育園・9:20～福祉センター・10:00～) ⑧予防接種「BCG」(福祉センター・14:30～) ⑧夜間納税窓口開設(役場/川湯支所・20:00まで)	⑦ひなたぼっこ「クリスマス会」(子育て支援センター・10:00～11:30) ⑤行政相談(公民館・13:00～15:00) ⑦ひなたぼっこ開放「0～3歳」(子育て支援センター・14:00～16:30)	⑦ひなたぼっこ開放「0～3歳」(子育て支援センター・9:30～11:30/14:00～16:30)	⑧おはなしはらっぱ(図書館・13:00～) ⑧クリスマスミニコンサート(公民館・14:00～)	
20	⑦ひなたぼっこ開放「0～1歳」(子育て支援センター・9:30～11:30/14:00～16:30) ⑧健康相談(役場・10:00～16:00) ⑨母子手帳交付(役場・10:00～16:00)	⑦ひなたぼっこ開放「2～3歳」(子育て支援センター・9:30～11:30/14:00～16:30)	23 天皇誕生日	⑦ひなたぼっこ開放「0～3歳」(子育て支援センター・9:30～11:30/14:00～16:30)	⑦ひなたぼっこ開放「0～3歳」(子育て支援センター・9:30～11:30/14:00～16:30) ⑧町・道民税4期、国民健康保険税7期、後期高齢者医療保険料7期、介護保険料4期納期	⑧おはなしはらっぱ(図書館・13:00～)	
27	⑦ひなたぼっこ開放「0～1歳」(子育て支援センター・9:30～11:30/14:00～16:30) ⑧健康相談(役場・10:00～16:00) ⑨母子手帳交付(役場・10:00～16:00)	⑦ひなたぼっこ開放「2～3歳」(子育て支援センター・9:30～11:30/14:00～16:30)	④保育園開放「遊んDay」(おひさま保育園/川湯保育園・9:00～)【役場仕事納め】	31			

■問い合わせ先/④健康推進課☎482-2935 ⑤環境生活課☎482-2934 ⑥税務課☎482-2914 ⑦おひさま保育園☎482-2444 ⑧子育て支援センター「ひなたぼっこ」☎482-5667

●編集後記●  
▼和歌山大学の学生が、弟子屈高校2年生へ観光資源調査に関する授業を行いました。生徒にとっては、現役大学生と触れ合う貴重な機会。授業終了後も、休み時間いっぱいまで学生に詰め寄って楽しそうに話を聞いていました。和歌山大学の出口・竹林両先生に感謝。(田口)▼何かが生み出される背景には、熱い思いや信念、たくさんの努力があるのだと、特集を書きながら思いました。わが町が誇る魅力や新しいものの仲間入りを果たした新逸品たち。これからは、

人のうごき 10月末現在  
●人口計 7,781人 (マリス9)  
男 3,681人 (マリス3)  
女 4,100人 (マリス6)  
●世帯数 3,961世帯(マリス1)  
お誕生おめでとうございます  
小西 咲妃ちゃん(亮太・美里5)  
小見山 大樹ちゃん(貴広・仁多)  
平田 琴子ちゃん(崇・川湯温泉4)  
北崎 雅雪ちゃん(陽考・摩周1)  
お悔やみ申し上げます  
安倍 紀子さん(77歳)泉2  
市山 智恵子さん(93歳)桜丘3  
今井 百合子さん(95歳)美里6  
金子 純子さん(70歳)高栄1  
瀬尾 一彦さん(101歳)中央3  
西尾 ハツさん(95歳)鈴蘭1  
星川 キノさん(98歳)泉2  
牧野 三藏さん(90歳)美里6  
山下 ヨシユキさん(83歳)朝日2  
吉田 トミ子さん(88歳)中央1  
中山 義勝さん(77歳)川湯温泉5  
鍵村 富美子さん(57歳)美留和

※お誕生、お悔やみは、10/1～10/31に弟子屈町に届け出をされた方のうち、掲載を希望された方のみ掲載しています。弟子屈町以外に届け出をされた方で掲載を希望される方は、役場環境生活課町民係までご連絡ください。

## ひとなつたよ



えのもと 榎本 侑真 ちゃん  
おおうち そうま 大内 蒼馬 ちゃん  
しんはま すずね 新濱 鈴音 ちゃん  
つちや こみ 土屋 心美 ちゃん  
なかしま ゆまな 中島 優樹菜 ちゃん  
はやし えれん 林 咲蓮 ちゃん  
まつやま ゆいと 松山 結人 ちゃん  
ゆもと とき 湯本 十季 ちゃん

## 歳末特別警戒を実施します!!

師走を迎え、寒さも一段と増し、火災や事故が発生しやすい季節を迎えます。消防署・消防団では、災害の未然防止などのため、今年も下記の期間、消防車による町内の歳末特別警戒を行います。

《歳末特別警戒日程》  
▶期間/12月25日(金)～12月30日(水) ▶時間/20時～22時 ▶区域/町内全域

### 冬本番!!ストーブの周りは大丈夫ですか?

火気の使用が増えるこれからの季節、弟子屈消防署管轄でも過去にストーブが原因の火災が発生しています。次のポイントに注意し、火災を未然に防ぎましょう。

- 《ストーブ火災を予防する5つのポイント》
- ① ストーブの上方や周りに可燃物を近づけない。ストーブの近くで洗濯物を干さない。
  - ② 石油ストーブに給油するときは、必ず火を消す。
  - ③ 部屋に誰もいないときはストーブを消す。
  - ④ ストーブをつけたままです寝しない。
  - ⑤ ストーブの周りにスプレー缶などの危険物を置かない。

## 火事と救急は119番 弟子屈消防署

11月13日までの出動件数  
火災 弟子屈 1件  
川湯 1件  
救急 弟子屈 366件  
川湯 131件

☎482-2073 E-mail:teshikaga.fire.119@bird.ocn.ne.jp